

**Ciclo de debates Abiertos a la sociedad**

**60° Aniversario**

**ClarínX**

---

**INSTITUCIONES PARA EL CRECIMIENTO**

**INFRAESTRUCTURA  
Y SERVICIOS**

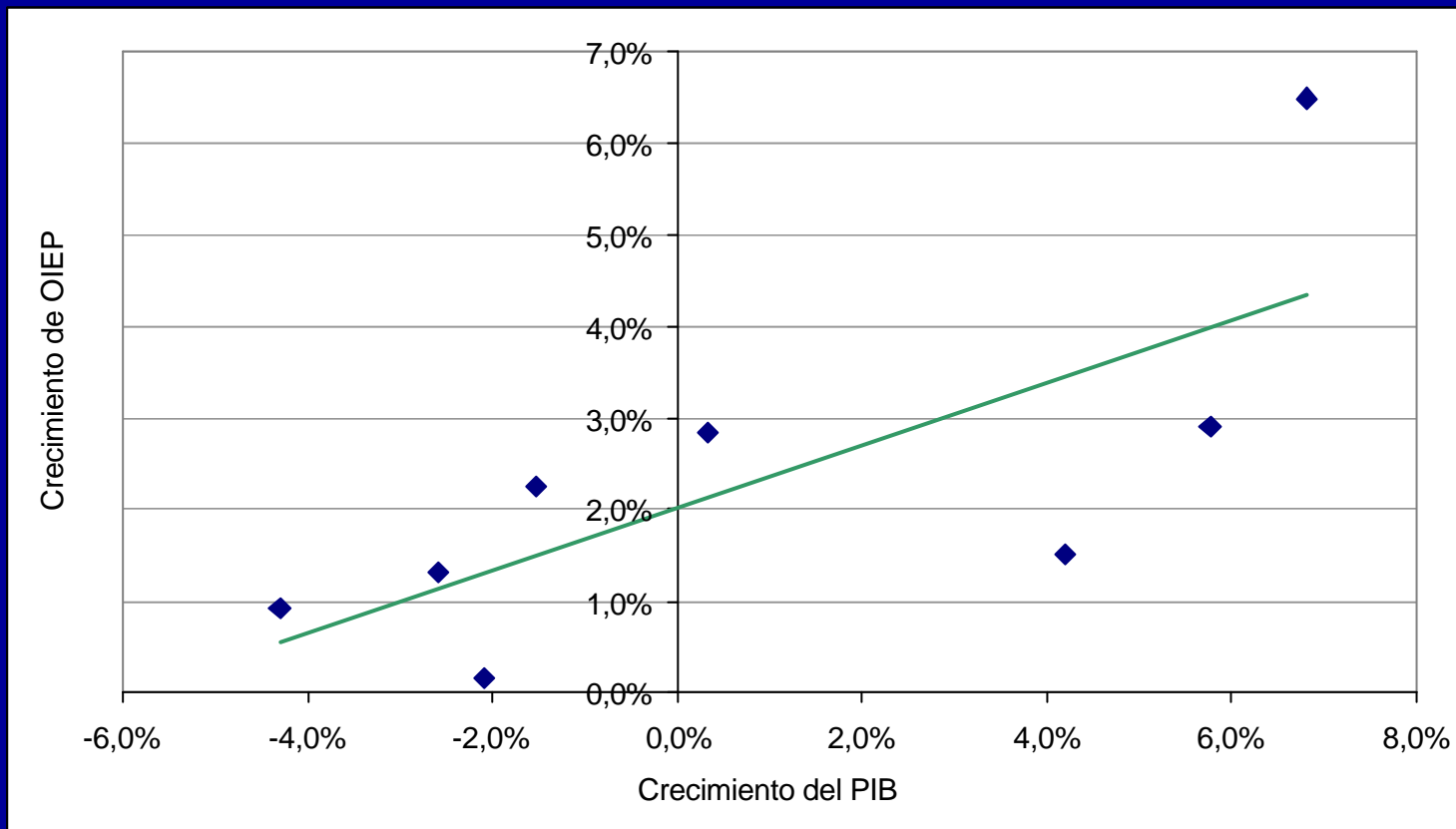
**Jorge E. Lapeña**

Buenos Aires, 10 de Noviembre de 2005

**Una rápida mirada por los sectores de los servicios públicos y la infraestructura en nuestro país nos muestra que estamos ante comunes denominadores preocupantes: servicios públicos de calidad declinante; protestas de los usuarios crecientes; litigios crecientes; transferencias de paquetes accionarios; en muchos casos declinación productiva, incertidumbre y parálisis de la inversión de riesgo.**

# **La relación de crecimiento del PBI y la demanda energética**

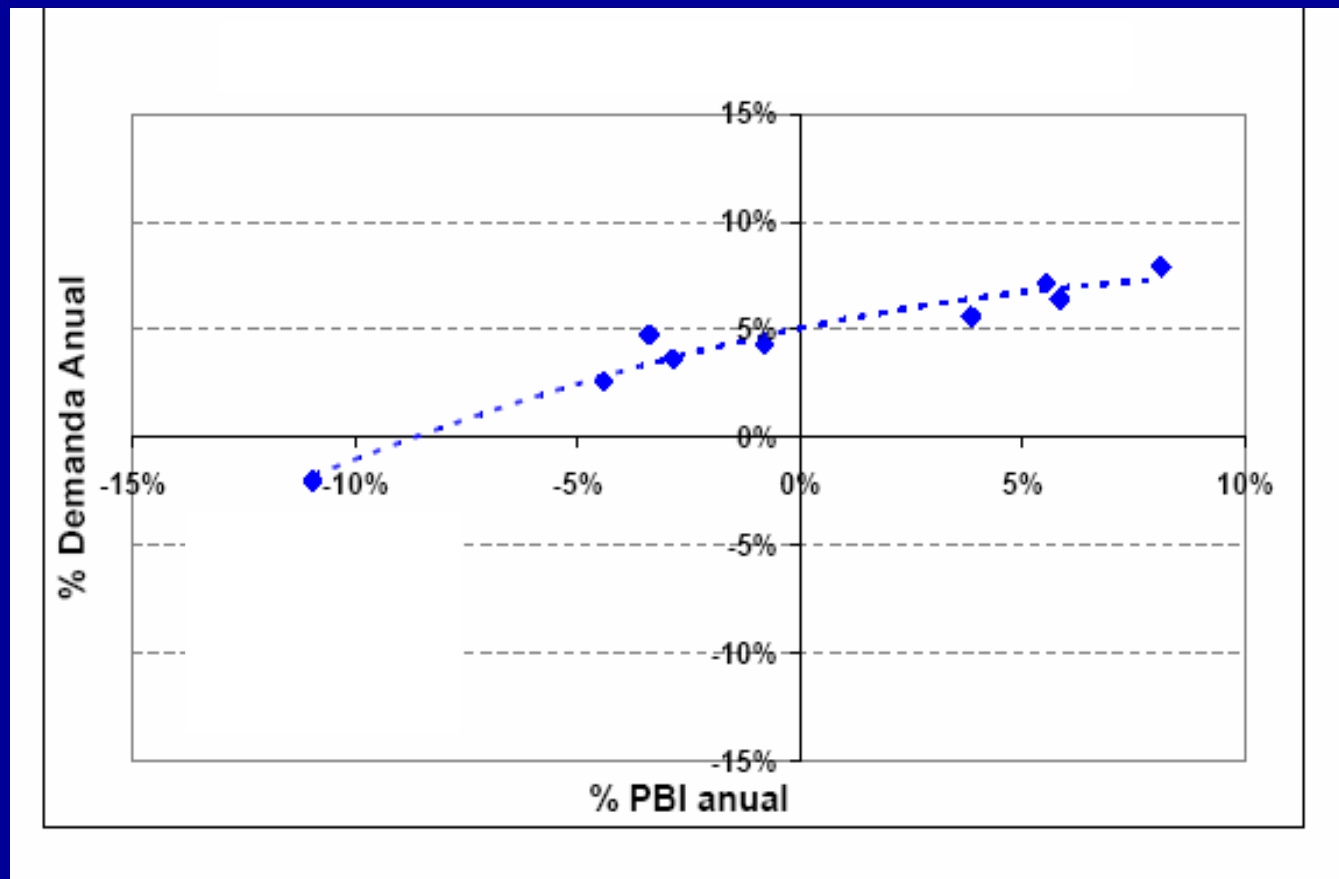
# Relación entre el crecimiento de la Oferta Interna de Energía Primaria (OIEP) y el crecimiento del Producto Interno Bruto (PIB)



NOTA: (1) Crecimiento anual acumulativo medio para períodos de tres años a partir del año 1980 al año 2003

Fuente: Elaboración Propia

# Variación de la Demanda Eléctrica en función de la variación del PIB anual



Fuente: Cammesa "Informe de Riesgos 2004-2007"

## **PRIMERA CONCLUSION**

**No es posible pensar un crecimiento del PBI sin el correlativo -y previo- aumento de la oferta de infraestructura y servicios.**

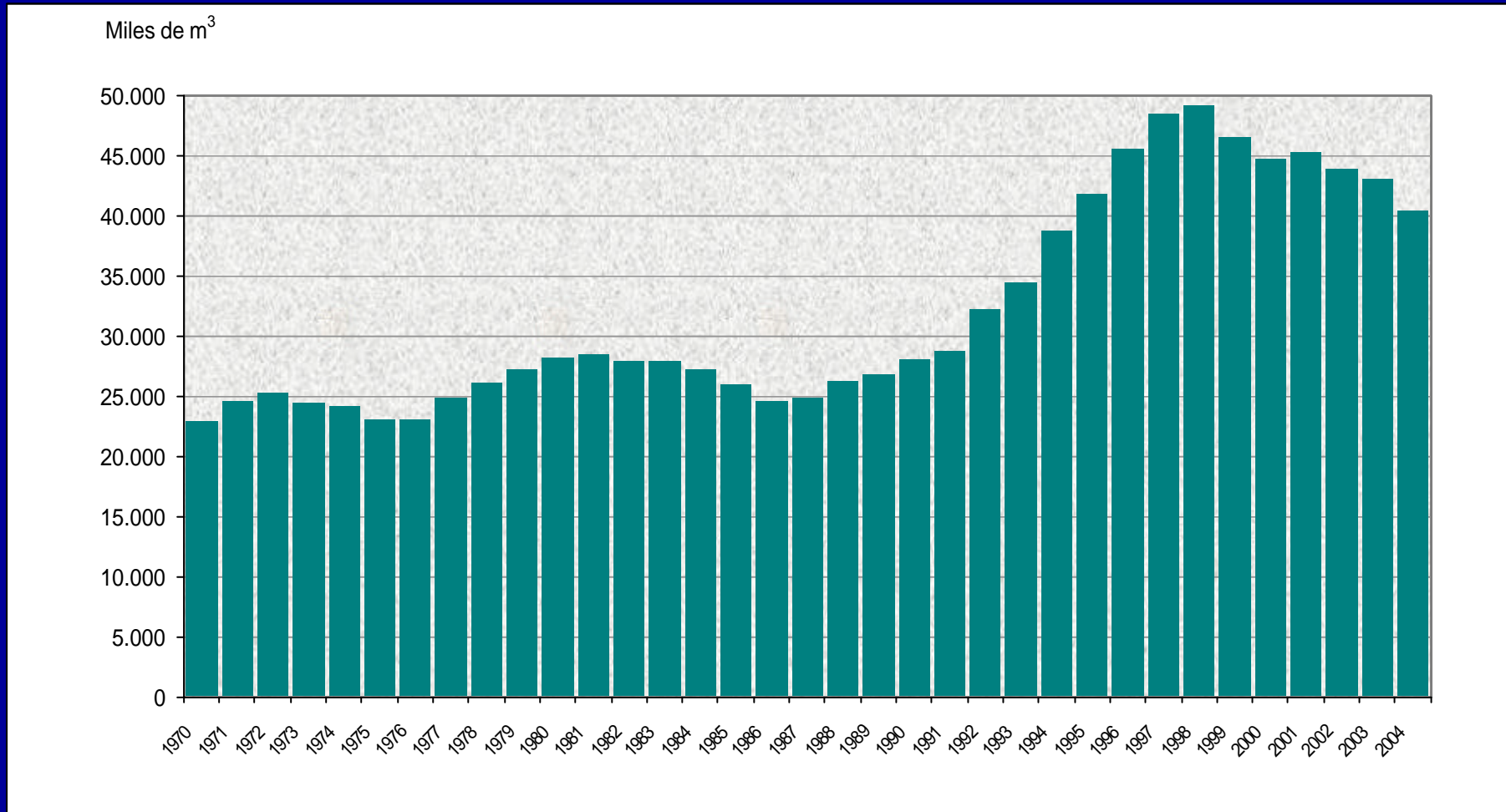
# **El caso del Sector Energético**

**Un buen ejemplo -por su importancia relativa dentro de la infraestructura y los servicios públicos- lo da el sector energético:**

# PETROLEO

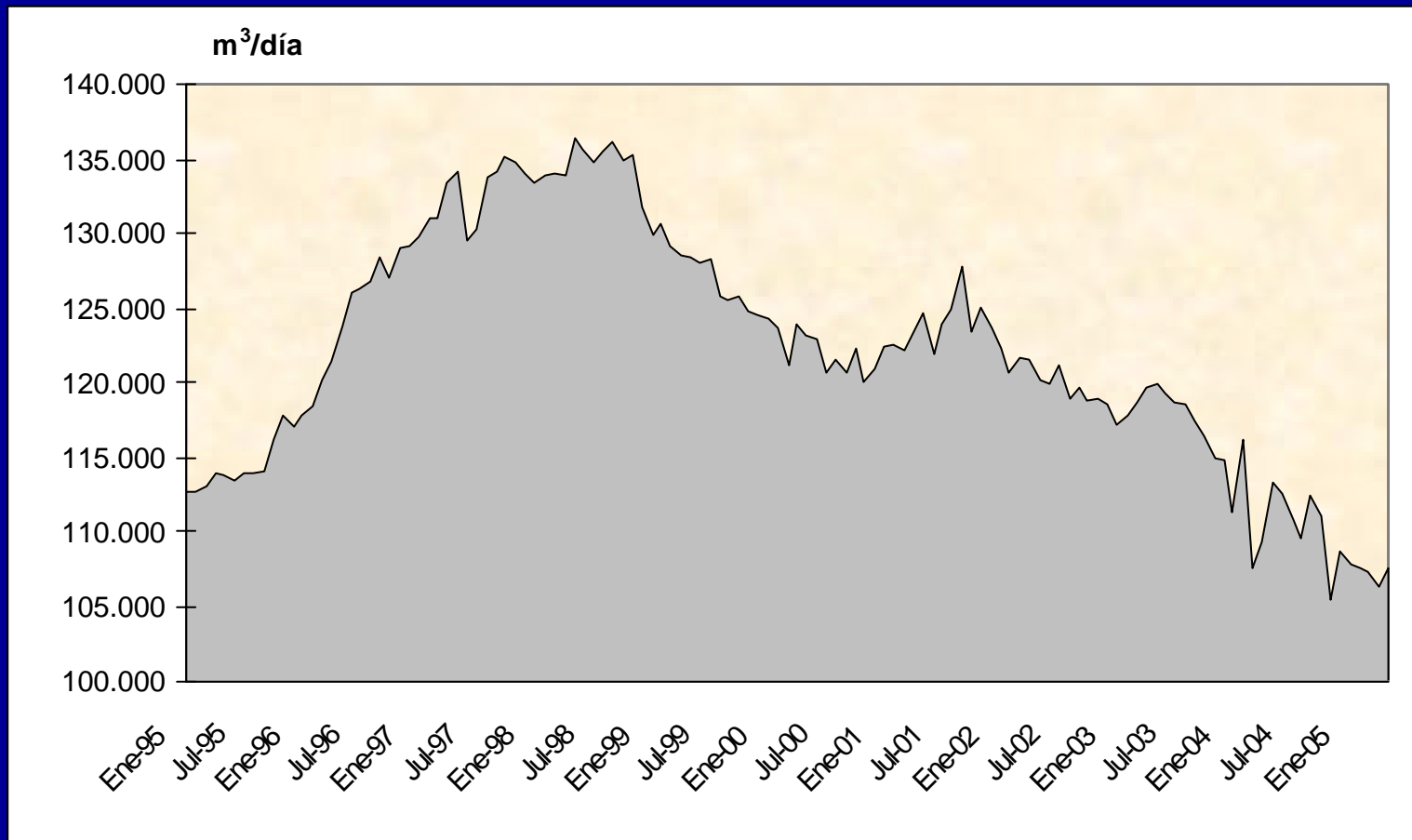
- 1) Argentina se encuentra desde 1998 en una fuerte declinación de la producción de petróleo;**
- 2) el consumo interno aumenta; los saldos exportables se reducen dramáticamente;**
- 3) no se ha descubierto ningún yacimiento importante desde hace por lo menos 15 años y la actividad exploratoria es menor ahora que hace 20 años.**

# Producción de Petróleo



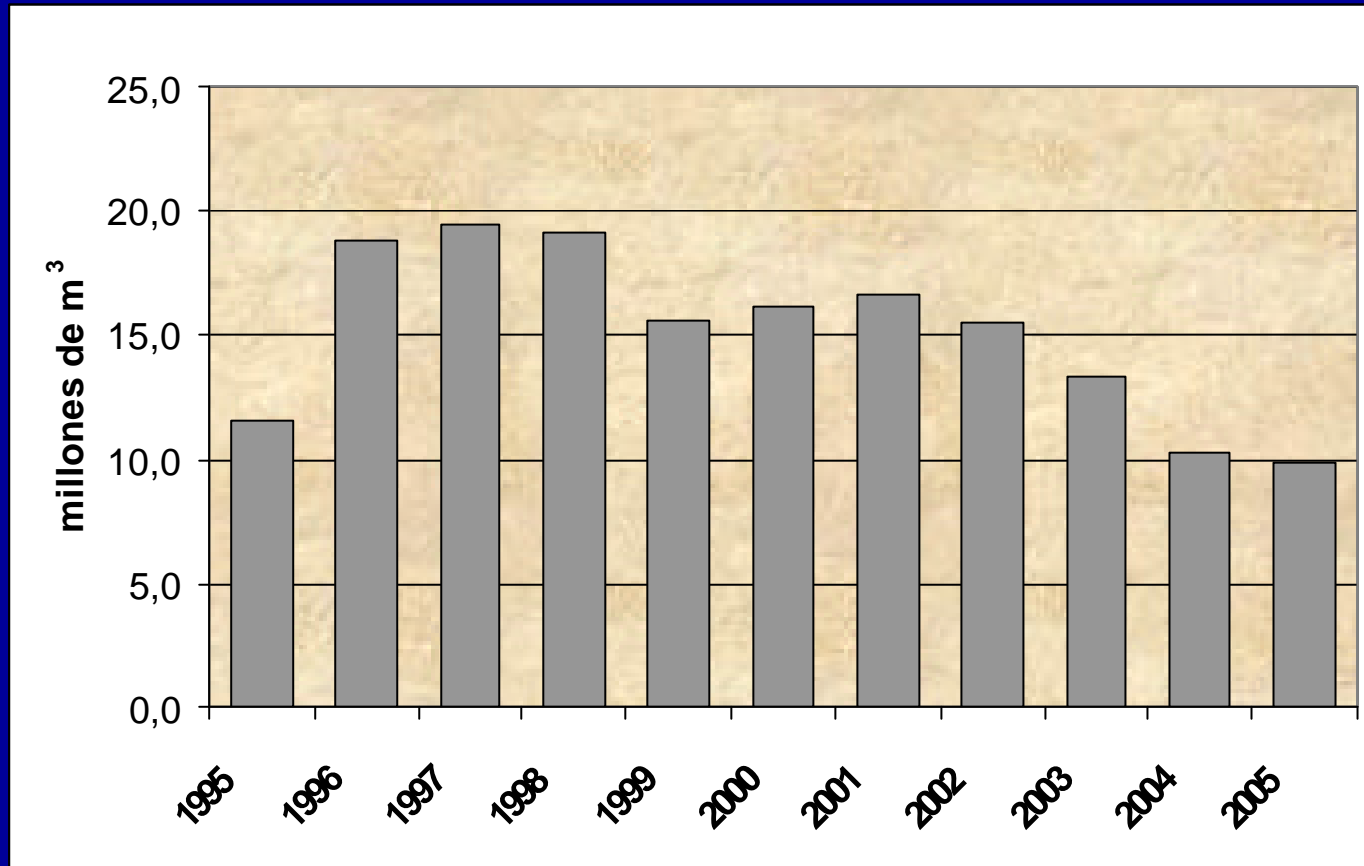
Fuente: Elaboración Propia en base a datos de la Secretaría de Energía

# Producción media diaria de Petróleo



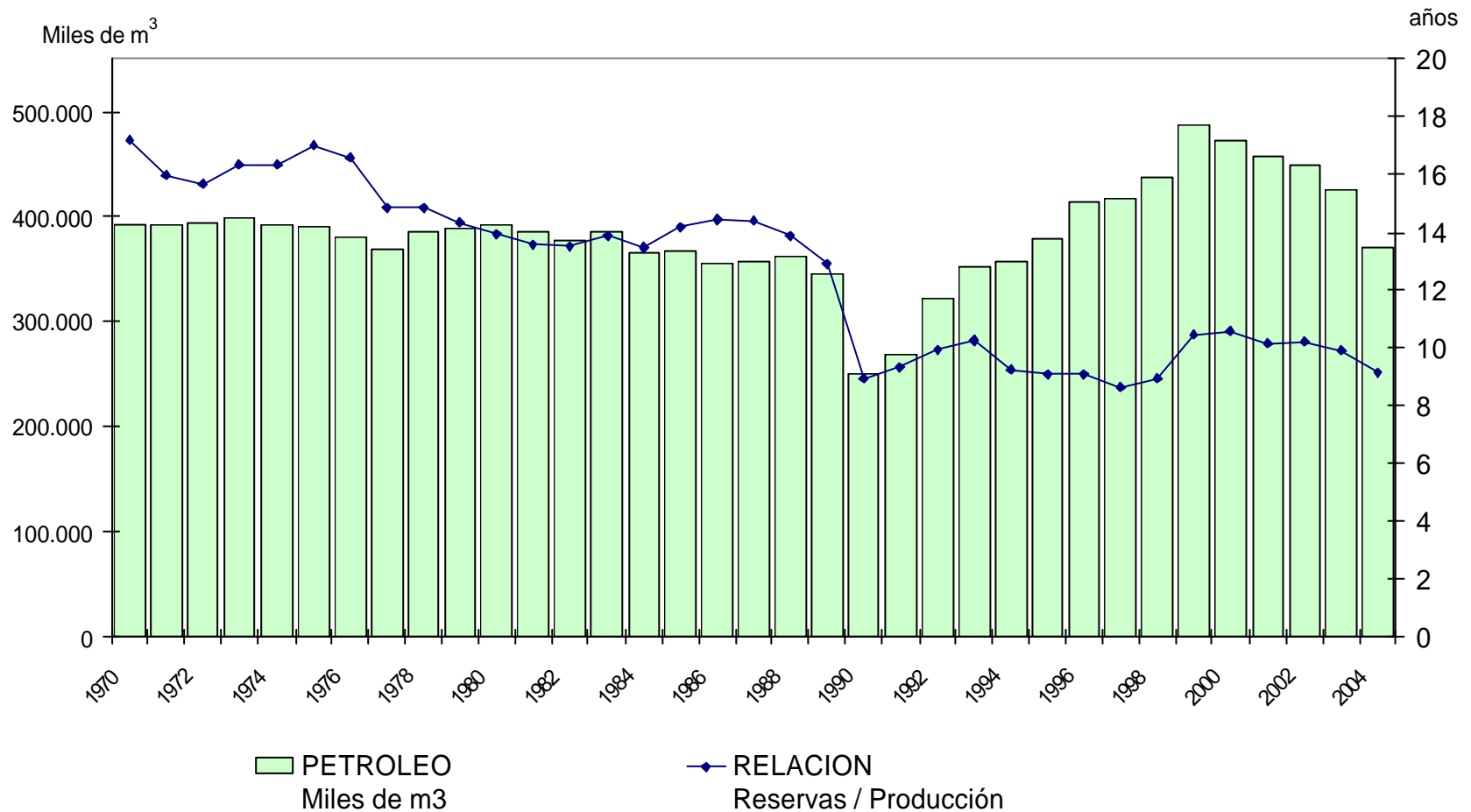
Fuente: Elaboración Propia en base a datos de la Secretaría de Energía

# Exportaciones de Petróleo



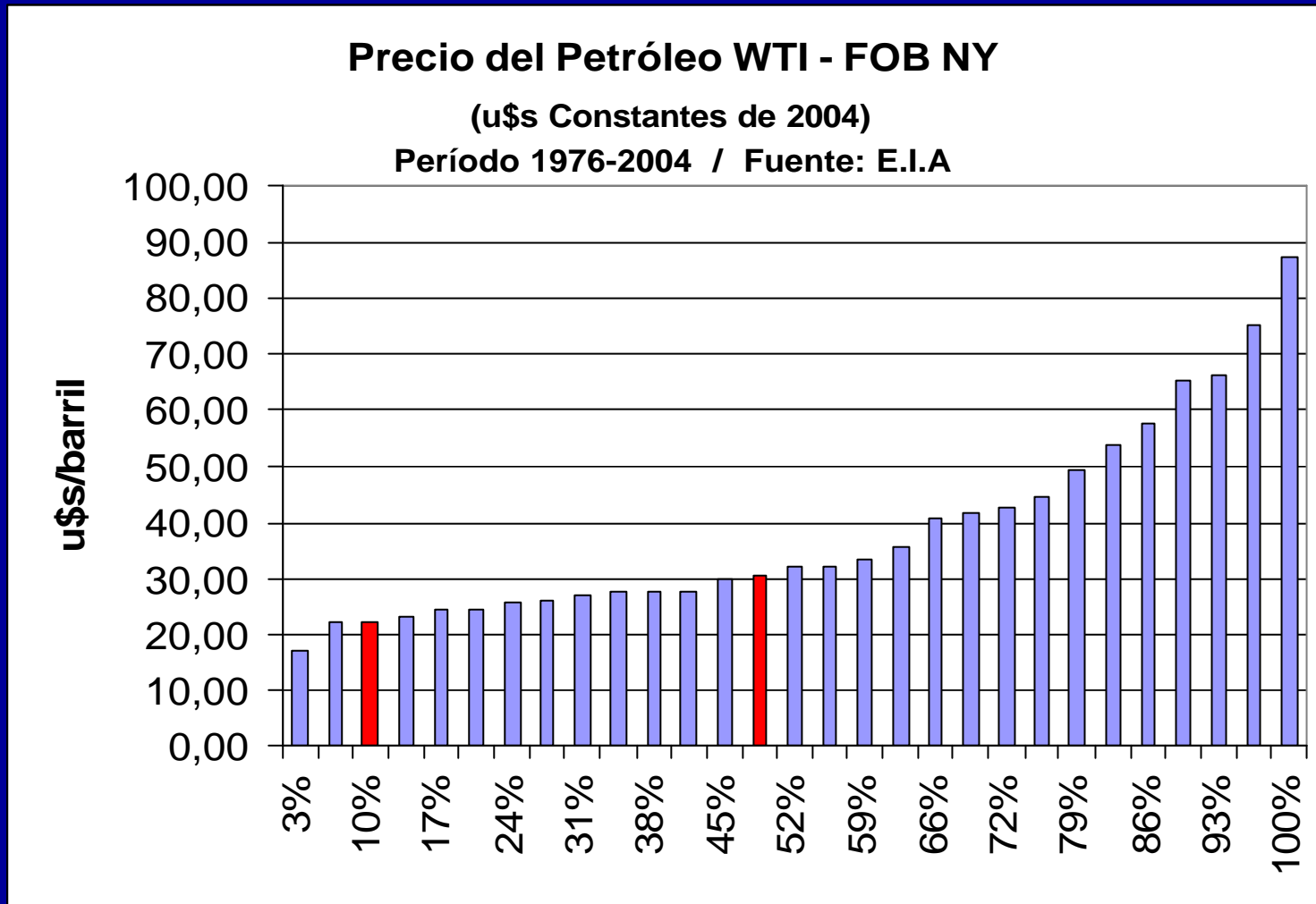
Fuente: Elaboración Propia en base a datos de la Secretaría de Energía

# Evolución Reservas y Relación Reservas - Producción de Petróleo



Fuente: Elaboración Propia en base a datos de la Secretaría de Energía

# Precio del Petróleo WTI



Fuente: Elaboración Propia

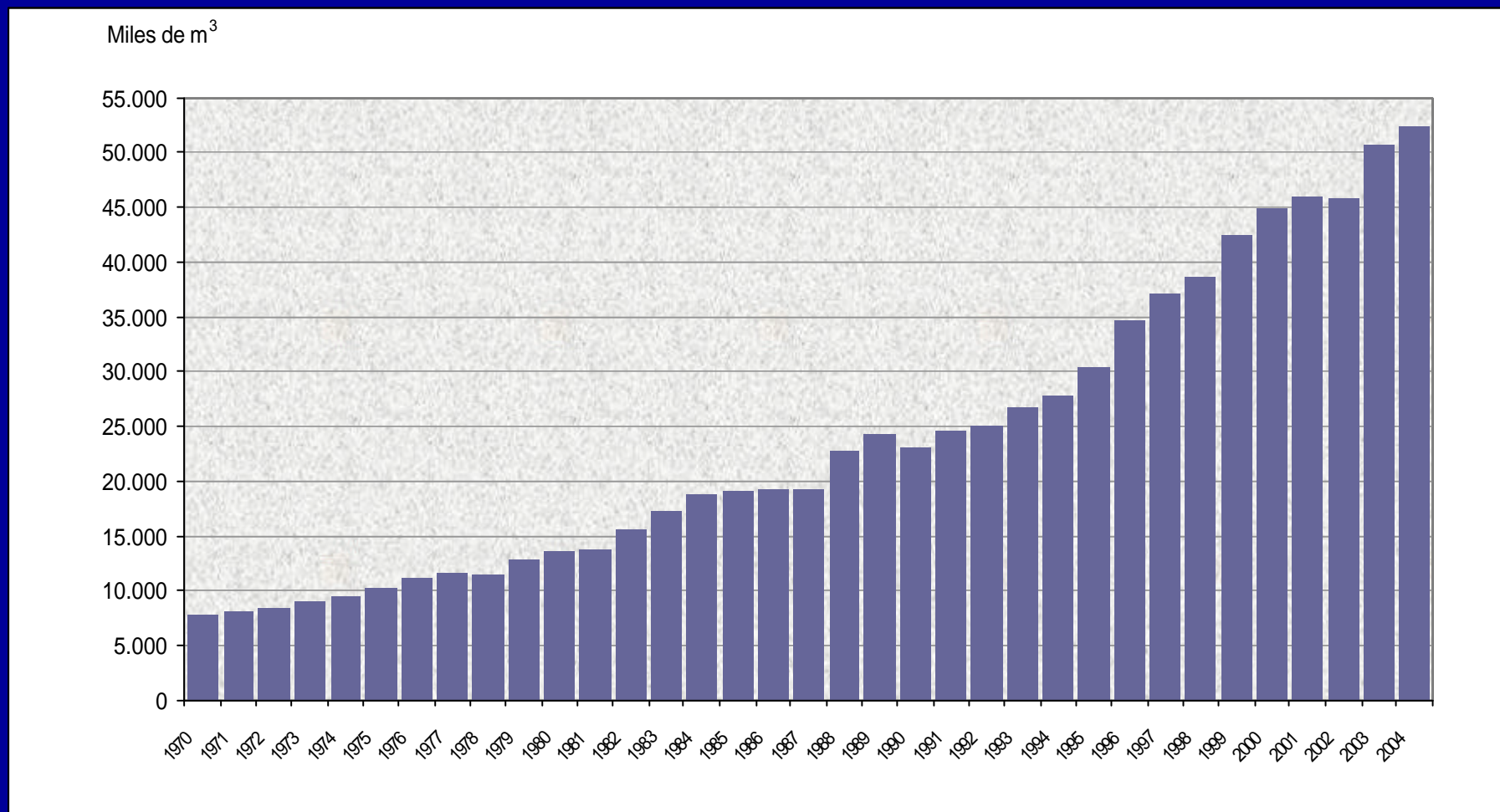
## **SEGUNDA CONCLUSION**

- a) Argentina se encuentra en un proceso de declinación generalizada de su sector petrolero**
  
- b) En el mediano plazo, de continuar esta tendencia, Argentina volverá a importar petróleo**

# **GAS NATURAL**

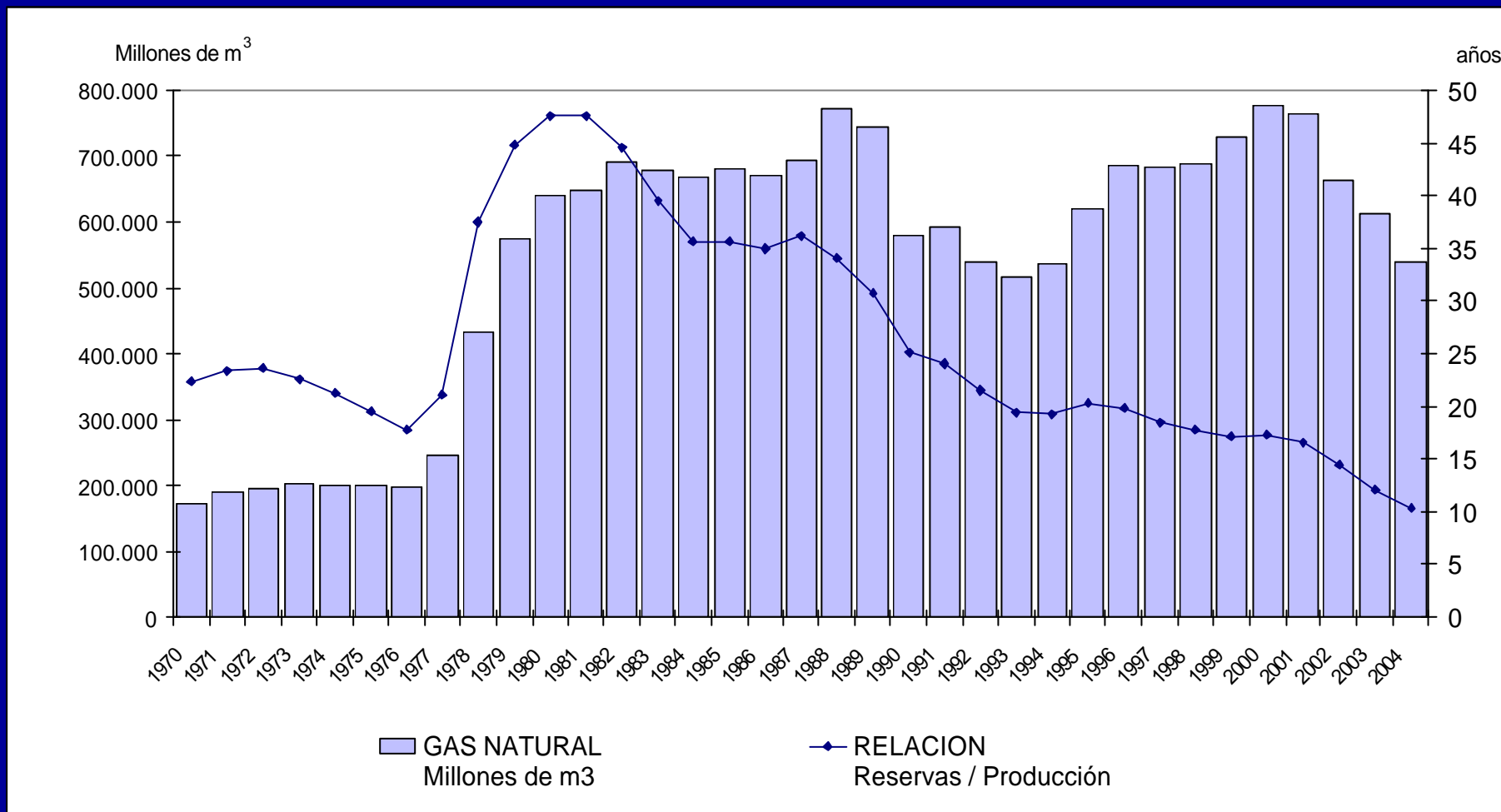
**Las reservas de gas natural –la columna vertebral de nuestro sistema energético- han bajado desde los 30 años a fines de los 80 a menos de 10 años en la actualidad. Somos de hecho un país con problemas para cumplir con los compromisos con el mercado interno y con la exportación lo que abre un gran interrogante hacia el futuro.**

# Producción de Gas Natural



Fuente: Elaboración Propia en base a datos de la Secretaría de Energía

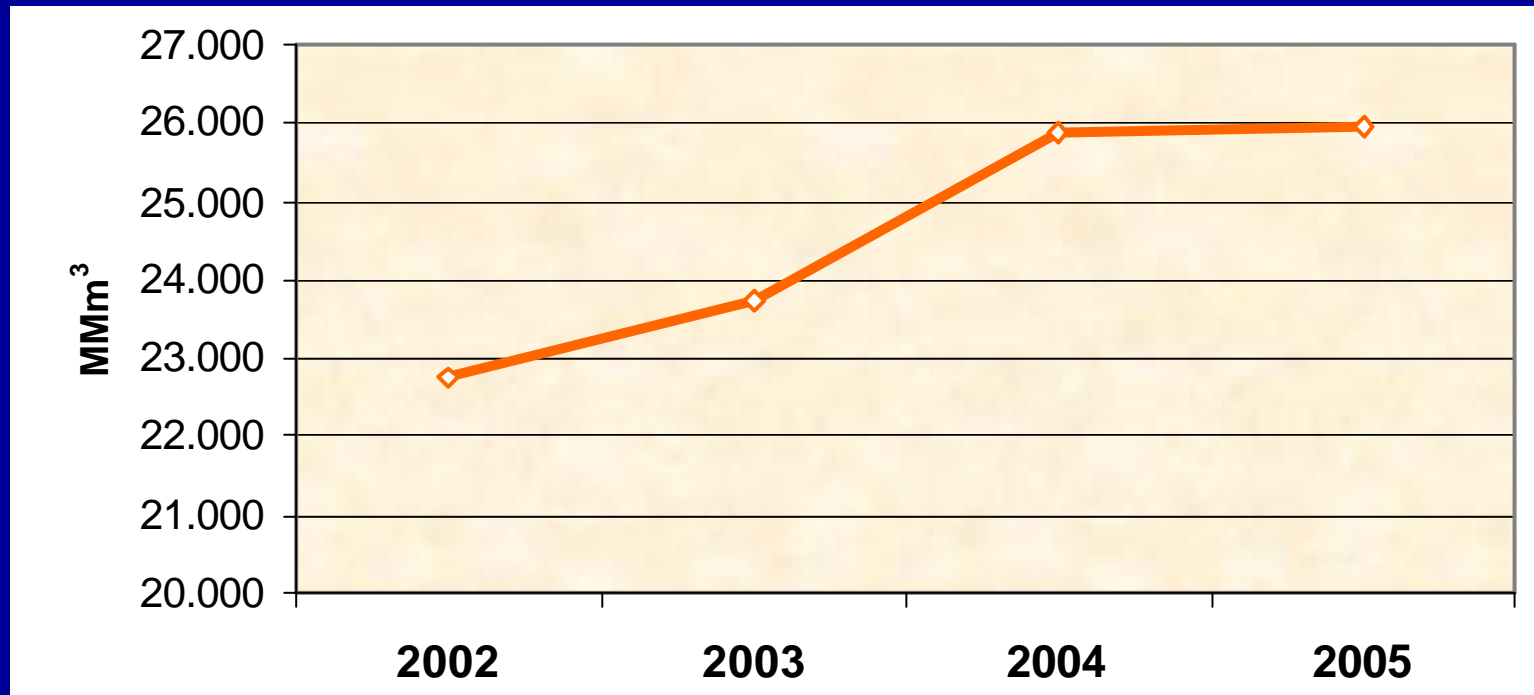
# Evolución Reservas y Relación Reservas - Producción de Gas Natural



Fuente: Elaboración Propia en base a datos de la Secretaría de Energía

# Producción Gas Natural Período Enero-Junio

Millones de m <sup>3</sup>	2002	2003	2004	2005	'05/'04	'05/'03	'05/'02
<b>Total</b>	<b>22.745,8</b>	<b>23.753,9</b>	<b>25.882,2</b>	<b>25.961,0</b>	<b>0,3%</b>	<b>9,3%</b>	<b>14,1%</b>



Fuente: Elaboración Propia en base a datos de la Secretaría de Energía

## **TERCERA CONCLUSION**

- a) Argentina a partir de 2005 necesita cada vez mayores cantidades de gas natural de procedencia importada.**
- b) Argentina no tiene definido su fuente de suministro externo de largo plazo.**

# **ENERGIA ELECTRICA**

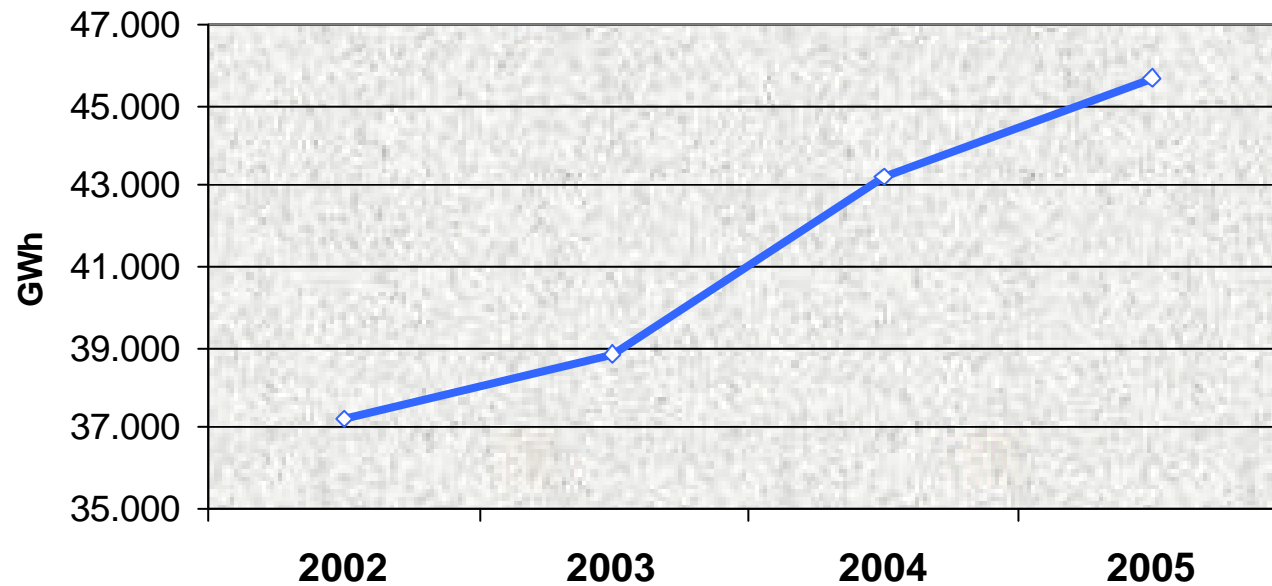
**En materia eléctrica la situación es incierta la oferta no se amplía y la demanda es siempre creciente; la relación con las empresas no es normal ya que el gobierno no logra cumplir sus propios anuncios respecto a la normalización de los contratos de concesión en función de los establecido en la ley de Emergencia Pública.**

# Generación Energía Eléctrica

## Período Enero-Junio

### Mercado Eléctrico Mayorista

GWh	2002	2003	2004	2005	'05/'04	'05/'03	'05/'02
Térmica	18.937,3	17.039,3	25.658,8	27.796,7	8,3%	63,1%	46,8%
Hidráulica	15.519,3	18.561,1	14.215,8	14.588,7	2,6%	-21,4%	-6,0%
Nuclear	2.802,9	3.252,0	3.375,3	3.261,2	-3,4%	0,3%	16,4%
<b>Total</b>	<b>37.259,5</b>	<b>38.852,3</b>	<b>43.249,9</b>	<b>45.646,6</b>	<b>5,5%</b>	<b>17,5%</b>	<b>22,5%</b>



Fuente: Elaboración Propia en base a datos de CAMMESA

# Proyección de largo plazo de Demanda de Energía Eléctrica a nivel Generación (GWh)

Año	Hipótesis de Crecimiento PIB	
	4% aa	3% aa
2004	94.352	94.352
2005	100.013	100.013
2010	133.839	130.712
2015	179.106	170.835
2020	239.684	223.274

Fuente: Elaboración Propia

# Pronóstico de Corto y Mediano Plazo

## PRONOSTICO DE DEMANDA ELECTRICA MEM (GWh)

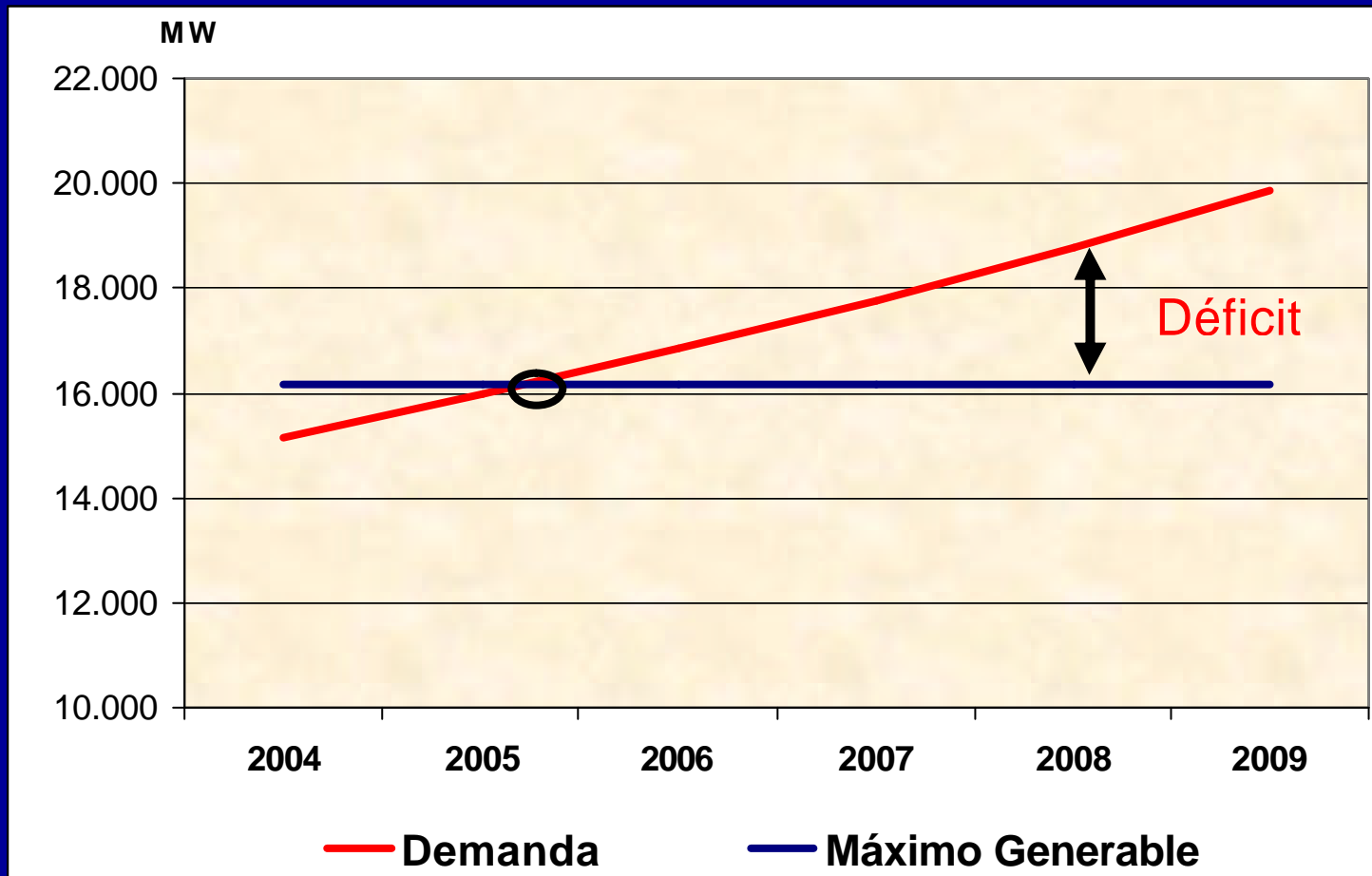
*Año hidrológico medio (pe: 50%)*

Año	Energía total <sup>(1)</sup>	Hidroeléctrica	Nuclear	Térmica
2004	94.352	33.453	7.000	53.899
2005	99.635	35.022	7.000	57.613
2006	105.215	35.022	7.000	63.193
2007	111.107	35.022	7.000	69.085
2008	117.328	35.022	7.000	75.306
2009	123.900	35.022	7.000	81.878

NOTA: (1) Energía bruta generada incluye consumo propio en central

Fuente: Elaboración Propia

# Carga Máxima Pronosticada Mercado Eléctrico Mayorista



Fuente: Elaboración Propia

## **CUARTA CONCLUSION**

**El sistema eléctrico asume en su funcionamiento riesgos crecientes que han sido diagnosticados por organismos oficiales.**

## **TODAVIA**

**El Estado sigue demorando la toma de las grandes decisiones en el sector:**

- El país sigue sin legislación de fondo en materia de hidrocarburos (ley de hidrocarburos);**
- El país sigue sin cumplir las leyes de marco regulatorio eléctrico y gasífero (no se ha enviado el parlamento ningún proyecto para modificar los existentes que no se cumplen);**
- Los entes reguladores no cubren sus vacantes por concurso como lo establece la ley;**
- El país sigue sin tener un Plan Energético Nacional;**
- La Argentina no tiene un Plan Exploratorio de hidrocarburos.**

## **EPILOGO**

**Estamos ante un cambio de época: el modelo de los ´90 –iniciativa privada, mas Estado ausente, mas tarifas en dólares- está agotado y por lo tanto no da respuestas ni a nuestras necesidades inmediatas de ampliación de la infraestructura, ni nos permite construir una estrategia nacional de largo plazo.**

**Un modelo agotado requiere un recambio que antes que nada sea racional y de aplicación posible. Sin embargo una mirada por los principales sectores de la infraestructura nos dice que no se ha generado todavía un modelo alternativo eficaz para resolver los problemas; antes que ello existe un discurso y una política confusa que no logra despejar la incertidumbre.**

## POLITICAS DE ESTADO

**1) REAFIRMAR Y EJERCER EL ROL INDELEGABLE DEL ESTADO –PERDIDO EN LOS AÑOS 90- EN LA FORMULACION DE POLITICAS DE LARGO PLAZO; PLANES SECTORIALES; CONSTRUCCIÓN Y GESTION (DIRECTA O POR TERCEROS) DE LA INFRAESTRUCTURA FISICA Y LOS SERVICIOS PUBLICOS COMO INSTRUMENTO DE INCLUSIÓN E IGUALACION SOCIAL Y COMO BASE DEL PROCESO PRODUCTIVO.**

## POLITICAS DE ESTADO

**2) EN EL SECTOR HIDROCARBUROS EL ESTADO DEBE EJERCER EN PLENITUD SU DERECHO DE PROPIEDAD IMPRESCRIPTIBLE E INALIENABLE SOBRE LOS RECURSOS PETROLIFEROS DEL SUBSUELO LO CUAL IMPLICA ENTRE OTRAS CUESTIONES: CAPTAR LA RENTA Y UTILIZARLA PARA MEJORAR EL BIENESTAR GENERAL; PLANIFICAR LA EXPLOTACIÓN DEL RECURSO OBTENIENDO EL MAYOR BENEFICIO PARA EL PAIS EN EL LARGO PLAZO Y AUDITAR EN FORMA EFECTIVA LA EXPLOTACIÓN DE LOS YACIMIENTOS.**

**TODO ELLO CONFORME A UNA NUEVA LEY DE HIDROCARBUROS QUE DEBE SER SANCIONADA POR EL CONGRESO REMPLAZANDO LA PERIMIDA Y NO CUMPLIDA LEGISLACIÓN ACTUAL.**

## **POLITICAS DE ESTADO**

**3) SANCIONAR A TRAVES DEL CONGRESO NACIONAL UN CONJUNTO DE LEYES QUE DEBEN DAR EL MARCO JURIDICO Y CONCEPTUAL PARA LA PRESTACION DE LOS SERVICIOS PUBLICOS CON VISION DE LARGO PLAZO REEMPLAZANDO LA METODOLOGIA DE MANEJO ACTUAL (CASO POR CASO)**

- una Ley de Servicios Públicos;
- los Marcos Regulatorios sectoriales no establecidos por leyes;
- la reforma de los Marcos Regulatorios de la Energía Eléctrica y del Gas;
- una nueva Ley de Hidrocarburos.
- Fortalecer la calidad institucional y la eficacia de los Entes Reguladores Sectoriales, dotándolos de una adecuada autarquía e independencia en su gestión.