



Buenos Aires, 22 de julio de 2011

Intercambio Comercial Argentino

Datos provisorios del año 2010 y cifras estimadas del período enero-junio de 2011

1. Presentación de los principales resultados

En el mes de junio de 2011 la balanza comercial marcó un superávit de 1.019 millones de dólares, cifra que representó una disminución del 22% con respecto al mismo período del año anterior.

Es el resultado de un mes en el que las exportaciones reportaron ingresos por 7.922 millones de dólares, mientras que las importaciones ascendieron a 6.904 millones de dólares.

El mayor valor exportado con respecto a junio del año anterior resultó por el aumento de los precios (23%) y de las cantidades vendidas (2%).

Los subrubros que registraron mayores aumentos (en valores absolutos) en las exportaciones fueron: Grasas y aceites, Material de transporte terrestre, Cereales, Piedras, metales preciosos y sus manufacturas, Productos químicos y conexos y Productos lácteos.

El valor de las importaciones fue 37% mayor que en igual mes de 2010. Esto se debió a un aumento en las cantidades (24%) y los precios (10%). Todos los rubros registraron aumentos en valores absolutos, excepto Vehículos automotores de pasajeros que disminuyó levemente. Se destacó el incremento de Combustibles y lubricantes, Bienes de capital, Bienes intermedios y Piezas y accesorios para bienes de capital.

En el primer semestre del año la balanza comercial fue superavitaria en 5.786 millones de dólares, representando una disminución del 21% con respecto a igual período del año anterior. El total exportado fue de 40.022 millones de dólares contra 34.236 millones de dólares desembolsados en importaciones. Estos datos representaron un aumento del 25% para las exportaciones y del 38% para las importaciones, comparándolos con el mismo período del año anterior.

El comercio con el Mercosur -principal socio comercial-, concentró el 24% de las exportaciones argentinas, y 28% de las compras realizadas al exterior. Comparando estos resultados con el mes de junio del año anterior, las exportaciones a dicho bloque aumentaron el 27%, mientras que las importaciones provenientes del mismo crecieron el 20%. El saldo comercial en junio de 2011 resultó negativo en 70 millones de dólares.

Cuadro 1. Intercambio comercial argentino en millones de dólares y variaciones porcentuales.
Primer semestre 2010-2011

Período	Exportación				Importación				Saldo	
	2010 *	2011 ^e	Variación porcentual		2010 *	2011 *	Variación porcentual		2010 *	2011*
			igual período año anterior	acumulado igual período año anterior			igual período año anterior	acumulado igual período año anterior		
	Millones de U\$S				Millones de U\$S				Millones de U\$S	
Total	68.134	///	///	///	56.502	///	///	///	11.632	///
Enero-junio	32.118	40.022		25	24.800	34.236		38	7.318	5.786
Enero	4.407	5.392	22	22	3.209	4.879	52	52	1.198	513
Febrero	3.958	5.407	37	29	3.455	4.799	39	45	503	608
Marzo	4.679	6.305	35	31	4.403	5.638	28	38	276	667
Abril	6.206	6.953	12	25	4.101	5.653	38	38	2.105	1.300
Mayo	6.502	8.043	24	25	4.575	6.363	39	38	1.927	1.680
Junio	6.366	7.922	24	25	5.057	6.904	37	38	1.309	1.019
Julio	5.982				5.122				861	
Agosto	6.370				5.329				1.041	
Setiembre	6.367				5.337				1.031	
Octubre	5.888				4.951				937	
Noviembre	5.902				5.575				327	
Diciembre	5.506				5.389				118	

Nota: Los totales por suma pueden no coincidir por redondeo en las cifras parciales.

2. Exportaciones

- **Exportaciones por Grandes rubros en junio.** El aumento del valor exportado en el mes (comparado con igual mes del año anterior) fue el resultado de los mayores montos registrados en todos los rubros, excepto Combustibles y energía. El mayor ascenso interanual en valores absolutos correspondió a Manufacturas de origen industrial cuyas ventas registraron un incremento del 34%, producto de un aumento conjunto de las cantidades vendidas (24%) y los precios (8%). Le siguieron, las exportaciones de Manufacturas de origen agropecuario y Productos primarios, que subieron el (31% y 16%), en ambos casos esto se debió a un aumento de los precios (35% y 42%), mientras las cantidades disminuyeron (-3% y -18%); respectivamente. El único rubro que registró una variación negativa fue Combustibles y energía (-11%) debido a la disminución en las cantidades (-39%) que no lograron compensar el aumento de los precios (45%). (Ver cuadro 4, pág. 7).

A nivel de productos se destacaron las exportaciones de Grasas y aceites, en especial de aceite de soja a China, Irán y Egipto, entre otros países; y en menor medida, de aceite de girasol hacia Turquía, España y Egipto. En ambos productos el incremento en valor se debió a aumentos de precios y cantidades vendidas. Le siguieron las ventas externas de Material de transporte terrestre, donde se destacaron los envíos de vehículos para el transporte de personas a Brasil, Colombia y Venezuela y vehículos para transporte de mercancías hacia Alemania, Sudáfrica y Turquía. Luego sobresalieron las exportaciones de Cereales, principalmente de maíz hacia Arabia Saudita, Argelia, Kuwait y España; y en menor proporción, de trigo con destino a Brasil y Egipto, entre otras naciones. En el primer caso, el aumento se debió a una suba de los precios, mientras que las cantidades vendidas disminuyeron; y para el segundo caso, el incremento en valor se explicó por una suba conjunta de precios y cantidades vendidas.

También se destacaron las ventas de Piedras, metales preciosos y sus manufacturas, donde se distinguieron las exportaciones de oro para uso no monetario hacia Canadá. Dentro del rubro Productos químicos y conexos, sobresalieron las exportaciones de biodiesel hacia España, Perú e Italia. En este caso, la variación positiva se debió a un aumento conjunto de precios y cantidades vendidas. Por último destacamos las exportaciones del rubro Productos lácteos, principalmente por las ventas de leche entera en polvo hacia Venezuela, Argelia y Brasil, entre otros países. El aumento en valor se explicó por una suba de las cantidades vendidas y de los precios.

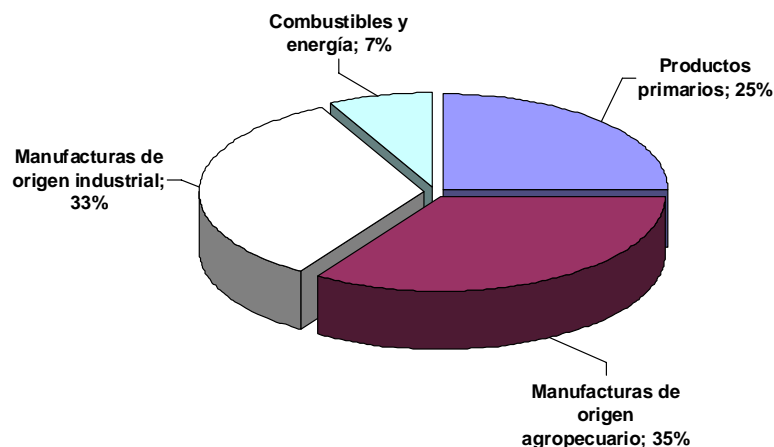
Los productos que mostraron un decrecimiento en sus exportaciones en junio con respecto a igual mes del año anterior, fueron porotos de soja, Petróleo crudo y Pescados y mariscos sin elaborar. (Ver cuadro 7, pág. 9).

- **Exportaciones por Grandes rubros en el primer semestre.** El aumento en el valor de las exportaciones (25%) se explicó por un alza conjunta de los precios (19%) y las cantidades exportadas (5%).

Todos los rubros mostraron un comportamiento positivo con respecto a igual período del año anterior, excepto Combustibles y energía, que disminuyó en valor (-10%) por efecto de una baja en las cantidades vendidas (-31%), mientras los precios aumentaron (29%). El aumento en las ventas de Manufacturas de origen agropecuario (37%) y Manufacturas de origen industrial (23%), resultó de una suba en los precios (29% y 9%) y en las cantidades vendidas (6% y 14%), respectivamente. El incremento de las ventas de Productos primarios (25%) se debió a un aumento en los precios (32%), mientras las cantidades disminuyeron levemente (-5%). (Ver cuadro 4, pág. 7).

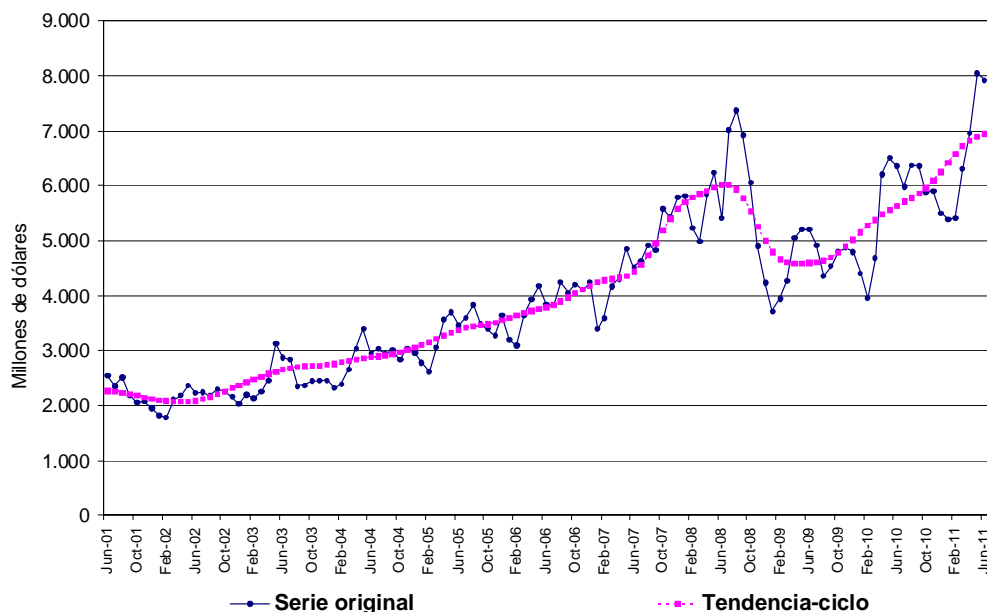
- **Exportaciones de productos en junio y primer semestre en términos de valor absoluto.** Los principales productos exportados en términos de valor absoluto en el mes de junio fueron: Vehículos automóviles terrestres, porotos, harinas y pellets y aceite de soja, maíz, piedras y metales preciosos, productos diversos de las industrias químicas, trigo, aceite de girasol y Mineral de cobre y sus concentrados, entre otros. Durante el semestre, además de los productos mencionados para el mes, resaltaron las ventas de Petróleo crudo. (Ver cuadros 5, pág. 8, y 7, pág. 9).
- **Estructura de las exportaciones en el primer semestre.** Las Manufacturas de origen agropecuario y las Manufacturas de origen industrial fueron los rubros de mayor participación en las exportaciones argentinas con el 35% y 33% del valor total, respectivamente.

Gráfico 1. Composición de las exportaciones. Primer semestre 2011



- **Exportaciones desestacionalizadas y tendencia-ciclo.** En términos desestacionalizados, las exportaciones aumentaron el 2,8% en el mes de junio con respecto al mes anterior. La tendencia-ciclo² por su parte, registró una variación positiva de 0,7% con respecto al mes anterior. (Ver cuadros 2 y 3, pág. 7 y gráfico 2).

Gráfico 2. Tendencia-ciclo de las exportaciones en millones de dólares. Junio 2001-2011



3. Importaciones

- **Importaciones por Uso económico en junio.** El aumento de las importaciones en el mes de junio con respecto al mismo mes del año anterior resultó del mayor valor importado de todos los Usos económicos, a excepción de Vehículos automotores de pasajeros que disminuyó por las menores ventas hacia Brasil.

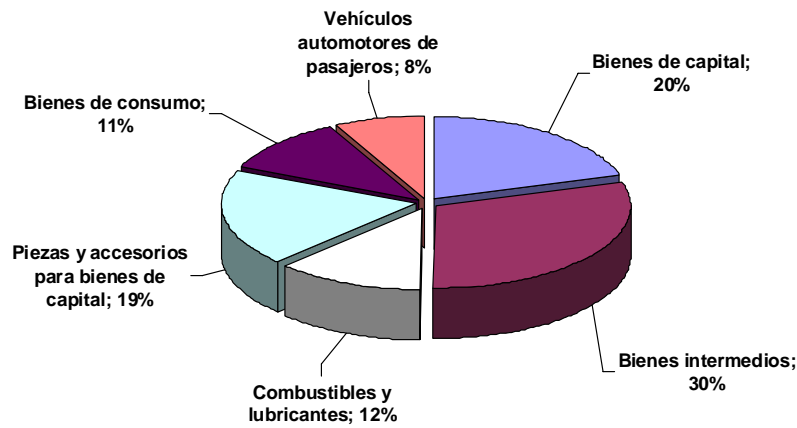
El mayor ascenso en valores absolutos se observó en las importaciones de Combustibles y lubricantes, principalmente por las mayores compras de gas oil, gas natural licuado y fuel oil. Continuaron en importancia, las importaciones de Bienes de capital -segundo uso de importación en el mes-, tractores de carretera para semirremolques, computadoras portátiles, grupos electrógenos de energía eólica, máquinas de sondeo rotativas y chasis con motor y cabina para transporte de mercancías. Sobresalieron también los Bienes intermedios -principal uso de importación- debido a un aumento de las cantidades (8%) y de los precios (12%). Dentro del rubro se destacaron las mayores compras de fosfato monoamónico y diamónico, alúmina calcinada, minerales de hierro y urea con contenido de nitrógeno. Le siguió el aumento de las importaciones de Piezas y accesorios para bienes de capital, destacándose las compras de neumáticos de caucho, cajas de cambio para vehículos automóviles, partes y accesorios de carrocerías para transporte de personas, mercancías o usos especiales, circuitos impresos con componentes eléctricos para telefonía o telegrafía, motores de émbolo y partes para aparatos receptores de radiotelefonía y televisión. Le siguió el aumento del rubro Bienes de consumo, por las compras de videojuegos para televisión, herbicidas, medicamentos acondicionados para la venta al por menor, calzado con suela y parte superior de caucho o plástico y motocicletas. (Ver cuadro 10, pág. 10).

- **Importaciones de productos en junio y primer semestre en términos de valor absoluto.**

Los productos que se destacaron fueron: gas oil, vehículos para transporte de personas, gas natural licuado, fuel oil, partes y accesorios para el complejo automotor, tractores de carretera para semirremolques, minerales de hierro, circuitos impresos con componentes eléctricos para telefonía o telegrafía y motores de émbolo alternativo.

² Véase la nota metodológica en página 16.

Gráfico 3. Composición de las importaciones. Primer semestre 2011



- **Estructura de las importaciones en el primer semestre.** Los Bienes intermedios representaron el 30% de las importaciones argentinas, le siguieron en importancia los Bienes de capital con el 20% y las Piezas y accesorios para bienes de capital con el 19% del total.
- **Importaciones desestacionalizadas y tendencia-ciclo.** En términos desestacionalizados, las importaciones del mes de junio aumentaron el 4,5% con respecto al mes anterior. Por su parte, la tendencia-ciclo² registró en junio una suba del 1,4% con respecto al mes anterior. (Ver cuadros 8 y 9, pág. 10 y gráfico 4).

Gráfico 4. Tendencia-ciclo de las importaciones en millones de dólares. Junio 2001-2011

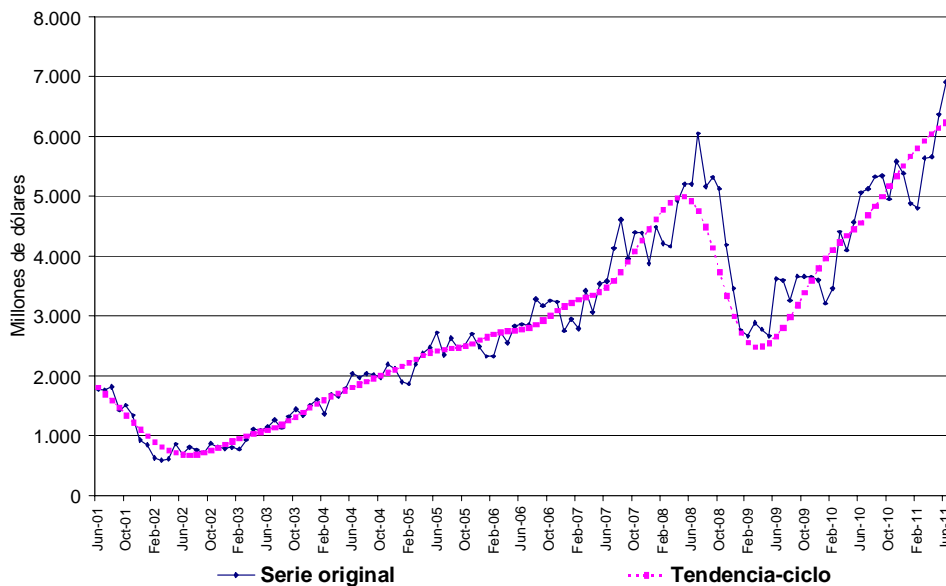
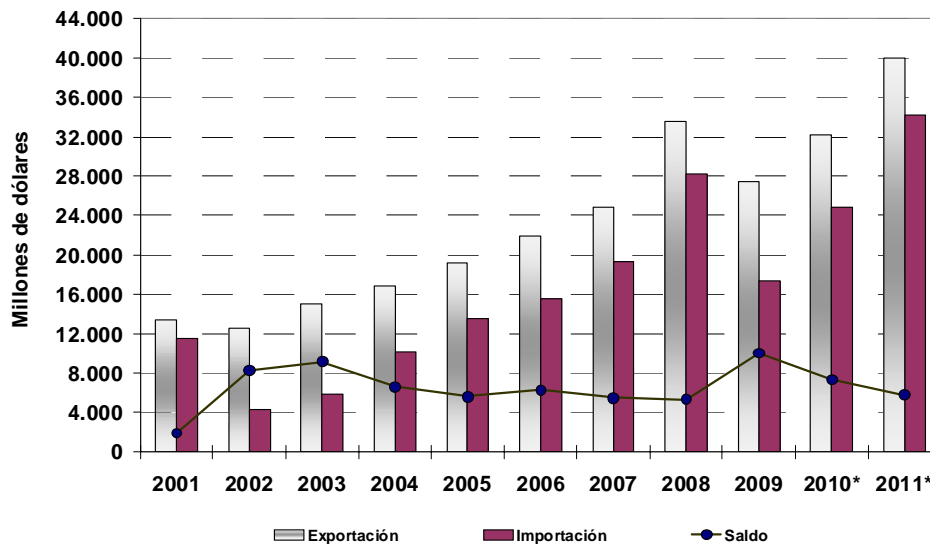


Gráfico 5. Intercambio comercial argentino en millones de dólares. Primer semestre 2001-2011



² Véase la nota metodológica en página 16.

4. Intercambio comercial según zonas económicas

- **Mercosur.** El intercambio con este bloque - primero en importancia- en el mes de junio arrojó un saldo comercial negativo de 70 millones de dólares. Este resultado fue producto de un aumento de las exportaciones (27%) y de un alza de las importaciones del 20% con respecto a junio del año anterior. Las mayores ventas externas se registraron en el rubro Manufacturas de origen industrial, en especial de vehículos para transporte de personas y aluminio sin alear; le siguieron los Productos primarios, principalmente trigo, cebollas y ajos frescos y por último las Manufacturas de origen agropecuario; como harina de trigo y leche entera en polvo; en todos los casos hacia Brasil.

El aumento de las importaciones en junio con respecto al mismo mes del año anterior fue producto de mayores compras en todos los rubros, excepto Combustibles y lubricantes y Vehículos automotores de pasajeros. Teniendo en cuenta los valores absolutos, los principales incrementos se registraron en las importaciones de Bienes intermedios (minerales de hierro y alúmina calcinada), Piezas y accesorios para bienes de capital (neumáticos de caucho, cajas de cambio y partes y accesorios de carrocerías para el complejo automotor) y Bienes de capital (aviones -ingresados temporalmente por más de 365 días-, tractores de carretera para semirremolques y vehículos automóviles para transporte mayor o igual a 10 personas); en todos los casos provenientes de Brasil.

En el primer semestre, las exportaciones hacia el Mercosur crecieron el 28%, debido a un aumento en todos los rubros. Las subas más importantes en valor absoluto fueron las Manufacturas de origen industrial y los Productos primarios. Las importaciones subieron el 30% en el período, registrando incrementos en todos sus usos, en particular los Bienes intermedios, Piezas y accesorios para bienes de capital y Bienes de capital. El intercambio con el bloque arrojó un saldo comercial negativo de 646 millones de dólares.

- **Unión Europea.** En el mes de junio el intercambio comercial con este bloque se ubicó en tercer lugar, arrojando un saldo comercial positivo de 263 millones de dólares. Las exportaciones crecieron el 26% con respecto al mismo mes del año anterior. Esto se debió principalmente a una suba en las ventas de Manufacturas de origen industrial y Manufacturas de origen agropecuario. En el primer caso, se destacaron las ventas de biodiesel a España e Italia y vehículos para transporte de mercancías a Alemania; mientras que en el segundo, aumentaron las exportaciones de harinas y pellets de soja hacia España y Países Bajos y de aceite de soja a Italia y Países Bajos; entre otros países del bloque.

Las importaciones desde este bloque aumentaron el 34% en junio con respecto a igual mes del año anterior, especialmente por las mayores compras de Combustibles y lubricantes (gas natural licuado de España, gasolinas excluidas de aviación de Italia y querosenos de aviación de Países Bajos) y Bienes de capital (grupos electrógenos de Alemania y España).

El comercio con este bloque en el primer semestre arrojó un saldo positivo de 1.419 millones de dólares. Las exportaciones subieron el 39% con respecto a igual período del año anterior, producto de mayores ventas, especialmente de Manufacturas de origen agropecuario y Manufacturas de origen industrial. En tanto, las importaciones provenientes desde esta zona aumentaron el 22%, principalmente por la suba en las compras de Bienes intermedios, Piezas y accesorios para bienes de capital y Bienes de capital.

- **ASEAN, Corea Rep. de, China, Japón e India.** El intercambio con el bloque- segundo en importancia- registró un saldo comercial positivo de 299 millones de dólares en el mes. Las exportaciones aumentaron el 10% con respecto a junio de 2010, debido a las ventas de Productos primarios (maíz en grano a Malasia e Indonesia, porotos de soja a Tailandia e Indonesia y mineral de cobre y sus concentrados a Corea Republicana) y Manufacturas de origen agropecuario (harinas y pellets de soja a Indonesia y Vietnam y aceite de soja a China).

Las importaciones desde este origen aumentaron el 46% en junio con respecto a igual mes del año anterior, por las subas en las compras de Piezas y accesorios para bienes de capital (partes para aparatos receptores de radiotelefonía, radiodifusión y televisión, pantallas para microcomputadores portátiles y circuitos impresos con componentes eléctricos para telefonía o telegrafía, en todos los casos provenientes de China).

El intercambio comercial con este bloque en el primer semestre resultó con un saldo negativo de 817 millones de dólares. Las exportaciones aumentaron el 2% con respecto a igual período del año anterior, por las ventas de Manufacturas de origen agropecuario y Productos primarios a países de ASEAN y Corea Rep. de, en ambos casos. Las importaciones desde este origen aumentaron el 44%, registrándose los principales incrementos en las compras de Bienes de capital, Piezas y accesorios para bienes de capital, Bienes intermedios y Bienes de consumo provenientes de China.

- **NAFTA.** El intercambio comercial con este bloque arrojó en el mes un saldo negativo de 292 millones de dólares. Las exportaciones aumentaron el 39% con respecto a junio del año anterior, por las mayores ventas de Manufacturas de origen industrial, en especial de oro para uso no monetario hacia Canadá.

Las importaciones desde este bloque aumentaron el 17% con respecto a junio del año anterior. Los usos económicos que registraron mayores subas fueron: Bienes intermedios (fosfato monoamónico y diamónico y abonos con nitrógeno y fósforo) y Combustibles y lubricantes (gas oil, aceites lubricantes sin aditivos y querosenos de aviación); en todos los casos provenientes de Estados Unidos.

En el primer semestre, el intercambio comercial con este bloque arrojó un saldo negativo de 1.909 millones de dólares. Las exportaciones registraron un aumento del 35% con respecto al mismo período del año anterior, por las mayores ventas de Manufacturas de origen industrial y Manufacturas de origen agropecuario. Las importaciones se incrementaron el 40% debido al ascenso en las compras de Bienes intermedios, Bienes de capital, Combustibles y lubricantes y Vehículos automotores de pasajeros.

- **Chile.** En junio las exportaciones a Chile disminuyeron el 20% con respecto al mismo mes del año anterior, principalmente como consecuencia de las menores ventas de Combustibles y energía (Petróleo crudo). Las importaciones subieron el 27% debido a mayores compras de Bienes intermedios, especialmente de cátodos y secciones de cátodos de cobre refinado, bombonas y botellas de vidrio y pasta química de madera. El superávit comercial alcanzó en el mes los 206 millones de dólares.

En el primer semestre el intercambio comercial con Chile registró un saldo positivo de 1.549 millones de dólares. Las exportaciones disminuyeron el 12% con respecto a igual período del año anterior, mientras que las importaciones mostraron un crecimiento del 34% en el período. (Ver cuadros 11 y 12.1 pág. 11, 12.2 y 13.1 pág. 12 y 13.2 pág. 13).

- **Principales socios comerciales en el primer semestre.** Los principales destinos de las exportaciones argentinas, en orden decreciente de acuerdo al valor absoluto, fueron: Brasil China, Chile, Estados Unidos, y España. Por otra parte, los principales países de origen de las importaciones en el período fueron: Brasil, China, Estados Unidos, Alemania y México.

- **Estructura del Intercambio comercial en el primer semestre.** En los gráficos 6 y 7 se puede apreciar la participación de los diferentes socios comerciales en las exportaciones argentinas y la de los principales proveedores.

Gráfico 6. Exportaciones según destino. Primer semestre 2011

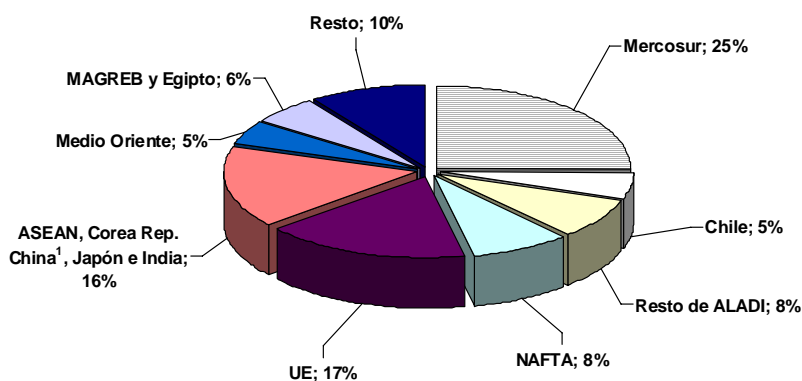
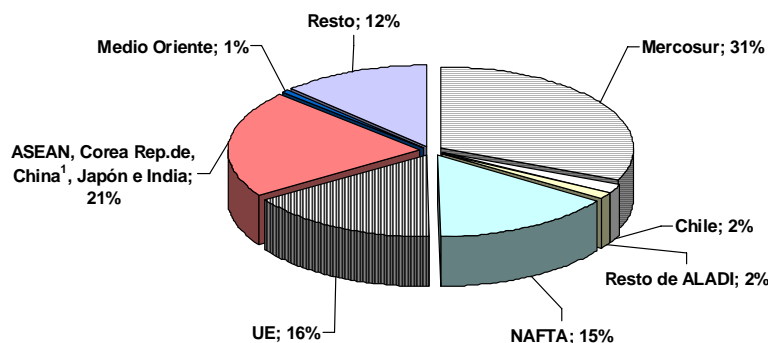


Gráfico 7. Importaciones según origen. Primer semestre 2011



¹ Incluye Hong Kong y Macao.

Cuadro 2. Exportaciones mensuales en millones de dólares, serie desestacionalizada. Enero 2001-junio 2011

Años	Enero	Febrero	Marzo	Abril	Mayo	Junio	Julio	Agosto	Sep-tiembre	Octubre	Noviembre	Diciembre
Millones de U\$S												
2001	2.380	2.219	2.042	2.236	2.197	2.312	2.227	2.413	2.184	2.128	2.158	2.045
2002	2.074	2.123	2.155	2.039	2.024	2.050	2.121	2.088	2.279	2.333	2.246	2.119
2003	2.482	2.519	2.320	2.300	2.688	2.700	2.695	2.250	2.345	2.512	2.559	2.570
2004	2.628	2.740	2.764	2.859	2.951	2.821	2.911	2.792	2.968	2.901	3.180	3.061
2005	3.159	3.095	3.171	3.343	3.219	3.334	3.463	3.585	3.410	3.465	3.400	3.724
2006	3.635	3.673	3.787	3.673	3.658	3.718	3.671	3.914	3.944	4.287	4.259	4.326
2007	3.884	4.275	4.324	4.004	4.262	4.340	4.443	4.514	4.675	5.691	5.604	5.968
2008	6.729	6.046	5.220	5.481	5.506	5.131	6.761	6.779	6.698	6.187	5.066	4.416
2009	4.308	4.736	4.463	4.715	4.544	4.848	4.718	4.002	4.356	4.906	5.002	5.074
2010	5.137	4.771	4.941	5.829	5.696	5.869	5.748	5.924	6.180	6.052	6.090	5.896
2011	6.310	6.556	6.675	6.550	7.039	7.239						

Cuadro 3. Exportaciones mensuales en millones de dólares, tendencia-ciclo. Enero 2001-junio 2011

Años	Enero	Febrero	Marzo	Abril	Mayo	Junio	Julio	Agosto	Sep-tiembre	Octubre	Noviembre	Diciembre
Millones de U\$S												
2001	2.254	2.259	2.263	2.266	2.267	2.265	2.256	2.237	2.210	2.178	2.146	2.119
2002	2.097	2.081	2.072	2.068	2.074	2.089	2.117	2.156	2.205	2.259	2.315	2.370
2003	2.425	2.477	2.528	2.576	2.619	2.656	2.684	2.704	2.716	2.724	2.731	2.743
2004	2.761	2.786	2.813	2.838	2.859	2.877	2.894	2.913	2.939	2.973	3.012	3.055
2005	3.102	3.154	3.212	3.271	3.327	3.374	3.411	3.436	3.456	3.479	3.510	3.551
2006	3.596	3.642	3.682	3.717	3.751	3.789	3.836	3.895	3.964	4.040	4.116	4.184
2007	4.240	4.279	4.304	4.328	4.365	4.436	4.559	4.735	4.953	5.186	5.403	5.577
2008	5.702	5.785	5.847	5.907	5.969	6.015	6.014	5.937	5.772	5.533	5.259	4.999
2009	4.792	4.660	4.597	4.581	4.586	4.596	4.610	4.639	4.695	4.782	4.895	5.022
2010	5.150	5.269	5.376	5.472	5.558	5.636	5.708	5.779	5.860	5.964	6.097	6.255
2011	6.423	6.583	6.719	6.821	6.891	6.941						

Cuadro 4. Variación porcentual con respecto al mismo período del año anterior de los valores, precios y cantidades de las exportaciones e importaciones. Junio y primer semestre 2011

Rubros y Usos	Junio			Primer semestre		
	Variación porcentual respecto a igual período del año 2010					
	Valor	Precio	Cantidad	Valor	Precio	Cantidad
Exportación	24	23	2	25	19	5
Productos primarios	16	42	-18	25	32	-5
Manufacturas de origen agropecuario	31	35	-3	37	29	6
Manufacturas de origen industrial	34	8	24	23	9	14
Combustibles y energía	-11	45	-39	-10	29	-31
Importación	37	10	24	38	9	26
Bienes de capital	48	5	40	37	1	36
Bienes intermedios	21	12	8	30	15	13
Combustibles y lubricantes	90	48	29	102	33	52
Piezas y accesorios para bienes de capital	30	-	30	34	2	31
Bienes de consumo, incluido vehículos automotores de pasajeros	14	-	13	30	5	23
Bienes de consumo	26	.	.	28	.	.
Vehículos automotores de pasajeros	-3	.	.	33	.	.
Resto	89	10	63	17	9	7

Cuadro 5. Diferencias de valor significativas en la exportación de algunos productos seleccionados, en millones de dólares. Primer semestre 2010-2011

Productos seleccionados	Primer semestre		Diferencias absolutas
	2010*	2011 ^e	
	Millones de U\$S		
Total exportaciones	32.118	40.022	7.904
Total de productos seleccionados	21.031	26.645	5.614
Harina y "pellets" de la extracción de aceite de soja	3.553	4.886	1.333
Aceite de soja, en bruto incluso desgomado	1.597	2.582	985
Trigo duro, excluido para siembra	570	1.512	942
Vehículos automóviles para el transporte de personas	1.556	2.332	776
Maíz, excluido para siembra, en grano	1.802	2.408	606
Vehículos automóviles para el transporte de mercancías	977	1.521	544
Biodiesel	580	920	340
Aceite de girasol, en bruto	295	593	298
Leche entera en polvo	150	339	189
Cebada cervecera	31	183	152
Naftas	555	695	140
Oro para uso no monetario	921	1.061	140
Peras	271	346	75
Tubos y perfiles huecos sin costura de hierro o acero	396	465	69
Harina de trigo	132	195	63
Carne bovina deshuesada, refrigerada	301	355	54
Vinos	313	356	43
Manzanas	112	143	31
Cajas de cambio y sus partes	287	317	30
Miel natural	106	133	27
Carne bovina deshuesada, congelada	205	230	25
Maníes	134	156	22
Aluminio en bruto	313	333	20
Pellets de harina de extracción de girasol	53	71	18
Limonos	91	104	13
Cueros y pieles bovinos o equinos curtidos o "crust"	350	361	11
Preparaciones y conservas de carne bovina	88	96	8
Filetes de merluza congelados	108	113	5
Porotos de soja, excluido para siembra	2.695	2.089	-606
Aceites crudos de petróleo	1.155	815	-340
Fuel oil	219	1	-218
Gasolinas	76	3	-73
Gas de petróleo y demás hidrocarburos gaseosos	619	572	-47
Productos laminados planos de hierro o acero sin alear	132	103	-29
Camarones y langostinos	157	137	-20
Herbicidas, inhibidores de germinación y reguladores de crecimiento de las plantas	86	79	-7
Semilla de girasol	45	40	-5
Resto	11.087	13.377	2.290

Cuadro 6. Exportaciones e importaciones en millones de dólares, según Grandes rubros y Usos económicos y variación porcentual. Junio y primer semestre 2010-2011

Rubros/Usos	Junio ³			Primer semestre ³		
	2010*	2011 ^e	Variación porcentual	2010*	2011 ^e	Variación porcentual
	Millones de U\$S		%	Millones de U\$S		%
EXPORTACIÓN						
Total	6.366	7.922	24	32.118	40.022	25
Productos primarios	1.900	2.202	16	7.988	9.957	25
Manufacturas de origen agropecuario	2.022	2.641	31	10.015	13.766	37
Manufacturas de origen industrial	2.025	2.707	34	10.806	13.327	23
Combustibles y energía	418	372	-11	3.310	2.972	-10
IMPORTACIÓN						
Total	5.057	6.904	37	24.800	34.236	38
Bienes de capital	974	1.439	48	5.077	6.971	37
Bienes intermedios	1.498	1.817	21	7.844	10.160	30
Combustibles y lubricantes	719	1.369	90	2.109	4.254	102
Piezas y accesorios para bienes de capital	956	1.240	30	4.855	6.487	34
Bienes de consumo	524	658	26	2.907	3.708	28
Vehículos automotores de pasajeros	375	364	-3	1.932	2.566	33
Resto	9	17	89	76	89	17

³ Nota:
 Dato estimado para exportaciones Enero-junio 2011
 Dato provisorio para importaciones

Cuadro 7. Exportaciones en millones de dólares y variación porcentual, según principales rubros.
Junio y primer semestre 2010-2011

Rubros	Junio			Primer semestre		
	2010*	2011 ^e	Variación porcentual	2010*	2011 ^e	Variación porcentual
	Millones de U\$S			Millones de U\$S		
			%			%
Total	6.366	7.922	24	32.118	40.022	25
Productos primarios	1.900	2.202	16	7.988	9.957	25
Animales vivos	2	1	-50	15	15	-
Pescados y mariscos sin elaborar	113	54	-52	329	405	23
Miel	19	18	-5	106	133	25
Hortalizas y legumbres sin elaborar	39	59	51	325	385	18
Frutas frescas	106	129	22	638	765	20
Cereales	525	818	56	2.679	4.636	73
Semillas y frutos oleaginosos	929	843	-9	2.852	2.287	-20
Tabaco sin elaborar	10	15	50	56	98	75
Lanas sucias	3	7	133	36	41	14
Fibra de algodón	1	28	///	6	70	///
Mineral de cobre y sus concentrados	120	167	39	764	819	7
Resto de productos primarios	35	62	77	183	306	67
Manufacturas de origen agropecuario (MOA)	2.022	2.641	31	10.015	13.766	37
Carnes y sus preparados	173	180	4	935	1.068	14
Pescados y mariscos elaborados	41	33	-20	205	209	2
Productos lácteos	42	122	190	309	599	94
Otros productos de origen animal	6	5	-17	31	29	-6
Frutas secas o procesadas	12	13	8	50	56	12
Café, té, yerba mate y especias	15	14	-7	76	87	14
Productos de molinería	43	66	53	265	363	37
Grasas y aceites	472	913	93	2.243	3.664	63
Azúcar y artículos de confitería	17	16	-6	132	78	-41
Preparados de hortalizas, legumbres y frutas	83	130	57	392	550	40
Bebidas, líquidos alcohólicos y vinagre	68	76	12	390	446	14
Residuos y desperdicios de la ind.alimenticia	829	843	2	3.824	5.290	38
Extractos, curtientes y tintóreos	4	5	25	29	28	-3
Pieles y cueros	93	88	-5	505	513	2
Lanas elaboradas	18	25	39	88	117	33
Resto de MOA	104	111	7	541	668	23
Manufacturas de origen industrial (MOI)	2.025	2.707	34	10.806	13.327	23
Productos químicos y conexos	394	510	29	2.091	2.664	27
Materias plásticas y sus manufacturas	111	121	9	642	762	19
Caucho y sus manufacturas	30	39	30	174	210	21
Manufacturas de cuero, marroquinería	3	4	33	18	20	11
Papel, cartón, impresos y publicaciones	72	60	-17	358	369	3
Textiles y confecciones	30	35	17	172	211	23
Calzado y sus partes componentes	2	2	-	14	14	-
Manufacturas de piedra, yeso, vidrio	18	18	-	97	104	7
Piedras, metales preciosos, monedas	156	273	75	1.009	1.252	24
Metales comunes y sus manufacturas	268	291	9	1.290	1.439	12
Máquinas y aparatos, material eléctrico	174	212	22	1.034	1.154	12
Material de transporte terrestre	679	1.069	57	3.272	4.705	44
Vehíc.de navegación aérea, marítima y fluvial	49	29	-41	412	186	-55
Resto de MOI	40	45	13	223	237	6
Combustibles y energía	418	372	-11	3.310	2.972	-10
Petróleo crudo	175	114	-35	1.155	815	-29
Carburantes	201	182	-9	1.425	1.367	-4
Grasas y aceites lubricantes	9	14	56	47	58	23
Gas de petróleo y otros hidrocarburos	28	50	79	619	572	-8
Energía eléctrica	3	--	-98	23	83	261
Resto de combustibles	3	13	333	41	76	85

Cuadro 8. Importaciones mensuales en millones de dólares, serie desestacionalizada.
Enero 2001-junio 2011

Años	Enero	Febrero	Marzo	Abril	Mayo	Junio	Julio	Agosto	Sep-tiembre	Octubre	Noviembre	Diciembre
Millones de U\$S												
2001	2.074	2.038	2.062	2.080	1.916	1.703	1.666	1.581	1.503	1.330	1.225	1.140
2002	957	922	862	540	727	681	613	603	740	656	778	911
2003	951	1.073	1.096	1.130	1.015	1.079	1.033	1.087	1.208	1.252	1.390	1.539
2004	1.858	1.745	1.662	1.706	1.833	1.805	1.857	1.904	1.880	1.975	2.072	2.150
2005	2.292	2.177	2.253	2.400	2.413	2.468	2.335	2.374	2.318	2.509	2.532	2.616
2006	2.651	2.648	2.692	2.778	2.644	2.593	2.831	2.982	3.090	3.176	3.065	3.002
2007	3.200	3.143	3.484	3.271	3.319	3.372	4.008	4.330	3.974	4.223	4.230	4.154
2008	4.728	4.587	4.478	4.899	5.077	5.006	5.780	5.061	5.150	4.957	4.190	3.549
2009	3.140	3.073	2.998	2.882	2.637	3.287	3.334	3.147	3.462	3.556	3.600	3.669
2010	3.722	3.879	4.406	4.239	4.548	4.681	4.923	5.121	5.128	4.968	5.397	5.492
2011	5.421	5.234	5.613	5.887	6.237	6.520						

Cuadro 9. Importaciones mensuales en millones de dólares, tendencia-ciclo. Enero 2001-junio 2011

Años	Enero	Febrero	Marzo	Abril	Mayo	Junio	Julio	Agosto	Sep-tiembre	Octubre	Noviembre	Diciembre
Millones de U\$S												
2001	2.066	2.048	2.015	1.965	1.895	1.806	1.702	1.588	1.467	1.345	1.223	1.106
2002	997	900	820	758	715	690	682	690	715	753	802	856
2003	909	957	997	1.031	1.063	1.097	1.138	1.188	1.249	1.319	1.392	1.466
2004	1.535	1.600	1.658	1.711	1.761	1.809	1.858	1.906	1.955	2.003	2.052	2.103
2005	2.159	2.219	2.281	2.340	2.388	2.422	2.442	2.455	2.472	2.501	2.544	2.597
2006	2.652	2.697	2.727	2.743	2.754	2.771	2.802	2.854	2.924	3.006	3.089	3.163
2007	3.223	3.268	3.305	3.345	3.399	3.479	3.591	3.734	3.900	4.080	4.265	4.448
2008	4.620	4.773	4.897	4.977	4.993	4.925	4.758	4.489	4.137	3.738	3.339	2.990
2009	2.723	2.557	2.484	2.488	2.553	2.662	2.807	2.983	3.183	3.393	3.601	3.794
2010	3.964	4.108	4.231	4.342	4.449	4.562	4.690	4.834	4.994	5.166	5.340	5.505
2011	5.659	5.799	5.926	6.042	6.142	6.227						

Cuadro 10. Importaciones en millones de dólares y variación porcentual, según principales usos.
Junio y primer semestre 2010-2011

Usos	Junio			Primer semestre		
	2010*	2011*	Variación porcentual	2010*	2011*	Variación porcentual
	Millones de U\$S		%	Millones de U\$S		%
Total general	5.057	6.904	37	24.800	34.236	38
Bienes de capital	974	1.439	48	5.077	6.971	37
Bienes de capital (excepto el equipo de transporte)	771	1.184	54	3.687	5.518	50
Equipo de transporte industrial	203	255	26	1.390	1.453	5
Bienes intermedios	1.498	1.817	21	7.844	10.160	30
Suministros industriales	1.467	1.781	21	7.671	9.963	30
Alimentos y bebidas, destinados a la industria	30	37	23	173	196	13
Combustibles y lubricantes básicos y elaborados	719	1.369	90	2.109	4.254	102
Piezas y accesorios para bienes de capita	956	1.240	30	4.855	6.487	34
Bienes de consumo	524	658	26	2.907	3.708	28
Bienes de consumo no especificados duraderos	73	72	-1	385	402	4
Bienes de consumo no especificados semiduraderos	144	207	44	778	1.107	42
Bienes de consumo no especificados no duraderos	197	246	25	1.096	1.356	24
Alimentos y bebidas básicos para el hogar	18	19	6	102	122	20
Alimentos y bebidas elaborados para el hogar	55	69	25	348	455	31
Materiales de transporte y accesorios no industriales	38	45	18	198	267	35
Vehículos automotores de pasajeros	375	364	-3	1.932	2.566	33
Resto	9	17	89	76	89	17

Cuadro 11. Balanza comercial en millones de dólares, por zonas económicas y países seleccionados. Junio y primer semestre 2011 y variación porcentual respecto a igual período de 2010

Zonas económicas y países seleccionados	Junio 2011 ⁴					Primer semestre 2011 ⁴				
	Exportación		Importación		Saldo	Exportación		Importación		Saldo
	Millones de U\$S	Var %	Millones de U\$S	Var %	Millones de U\$S	Millones de U\$S	Var %	Millones de U\$S	Var %	Millones de U\$S
Total	7.922	24	6.904	37	1.019	40.022	25	34.236	38	5.786
Mercosur	1.869	27	1.940	20	-70	10.086	28	10.732	30	-646
Chile	306	-20	100	27	206	2.066	-12	517	34	1.549
Resto de ALADI	582	35	83	41	500	3.221	42	526	44	2.696
NAFTA	586	39	878	17	-292	3.323	35	5.231	40	-1.909
UE	1.275	26	1.012	34	263	6.910	39	5.491	22	1.419
ASEAN, Corea Rep.de, China ¹ , Japón e India	1.797	10	1.498	46	299	6.362	2	7.178	44	-817
Medio Oriente	325	23	31	-3	294	1.926	52	222	124	1.704
MAGREB y Egipto	471	73	13	-38	458	2.202	67	101	49	2.101
Resto	710	46	1.349	89	-638	3.928	18	4.239	79	-311

⁴ Nota:
Dato estimado para exportaciones Enero-junio 2011
Dato provisorio para importaciones

Cuadro 12.1 Exportaciones en millones de dólares y variación porcentual, por Grandes rubros según zonas económicas y países seleccionados. Junio 2010-2011

Zonas económicas y países seleccionados	Grandes rubros														
	Total			Productos primarios			Manufacturas de origen agropecuario			Manufacturas de origen industrial			Combustibles y energía		
	2010*	2011 ^o	Variación porcentual	2010*	2011 ^o	Variación porcentual	2010*	2011 ^o	Variación porcentual	2010*	2011 ^o	Variación porcentual	2010*	2011 ^o	Variación porcentual
	Millones de U\$S		%	Millones de U\$S		%	Millones de U\$S		%	Millones de U\$S		%	Millones de U\$S		%
Total	6.366	7.922	24	1.900	2.202	16	2.022	2.641	31	2.025	2.707	34	418	372	-11
Mercosur	1.467	1.869	27	169	243	44	158	213	35	1.014	1.316	30	126	97	-23
Chile	381	306	-20	21	44	110	76	92	21	115	125	9	169	45	-73
Resto de ALADI	431	582	35	106	175	65	150	179	19	174	225	29	2	4	100
NAFTA	422	586	39	22	35	59	105	131	25	261	408	56	34	13	-62
UE	1.010	1.275	26	252	265	5	525	647	23	233	362	55	-	2	///
ASEAN	380	486	28	126	207	64	236	258	9	18	15	-17	-	5	///
China ¹	847	916	8	765	622	-19	69	165	139	14	15	7	--	114	///
Corea Rep. de	80	137	71	45	94	109	35	41	17	1	2	100	-	-	-
Japón	123	70	-43	84	27	-68	16	15	-6	23	27	17	-	-	-
India	204	190	-7	1	2	100	199	183	-8	4	4	-	-	-	-
Medio Oriente	264	325	23	103	112	9	137	182	33	24	32	33	--	-	-100
MAGREB y Egipto	272	471	73	126	252	100	138	209	51	8	10	25	--	-	-100
Resto	485	710	46	80	124	55	180	326	81	138	167	21	87	93	7

¹ Incluye Hong Kong y Macao.

Cuadro 12.2 Exportaciones en millones de dólares y variación porcentual, por Grandes rubros según zonas económicas y países seleccionados. Primer semestre 2010-2011

Zonas económicas y países seleccionados	Grandes rubros														
	Total			Productos primarios			Manufacturas de origen agropecuario			Manufacturas de origen industrial			Combustibles y energía		
	2010*	2011*	Variación porcentual	2010*	2011*	Variación porcentual	2010*	2011*	Variación porcentual	2010*	2011*	Variación porcentual	2010*	2011*	Variación porcentual
	Millones de U\$S		%	Millones de U\$S		%	Millones de U\$S		%	Millones de U\$S		%	Millones de U\$S		%
Total	32.118	40.022	25	7.988	9.957	25	10.015	13.766	37	10.806	13.327	23	3.310	2.972	-10
Mercosur	7.901	10.086	28	1.005	1.374	37	872	1.141	31	5.202	6.517	25	822	1.054	28
Chile	2.340	2.066	-12	120	198	65	502	615	23	901	758	-16	817	494	-40
Resto de ALADI	2.273	3.221	42	561	1.001	78	752	994	32	941	1.192	27	18	33	83
NAFTA	2.469	3.323	35	210	259	23	558	803	44	1.173	1.828	56	529	432	-18
UE	4.964	6.910	39	1.256	1.504	20	2.625	3.701	41	1.078	1.651	53	5	54	///
ASEAN	1.691	2.256	33	589	722	23	1.035	1.409	36	64	120	88	3	5	67
China ¹	3.198	2.559	-20	2.273	1.707	-25	565	532	-6	67	94	40	293	227	-23
Corea Rep. de	284	536	89	139	286	106	142	243	71	3	7	133	-	-	-
Japón	405	400	-1	257	230	-11	62	79	27	86	92	7	-	-	-
India	677	611	-10	12	8	-33	637	578	-9	29	25	-14	-	-	-
Medio Oriente	1.267	1.926	52	509	675	33	636	1.144	80	122	107	-12	--	-	-100
MAGREB y Egipto	1.315	2.202	67	657	1.161	77	592	956	61	66	84	27	--	-	-100
Resto	3.334	3.928	18	401	832	107	1.037	1.571	51	1.073	851	-21	823	673	-18

Cuadro 13.1 Importaciones en millones de dólares y variación porcentual por Usos económicos, según zonas económicas y países seleccionados. Junio 2010-2011

Zonas económicas y países seleccionados	Usos											
	Total			Bienes de capital			Bienes intermedios			Combustibles y lubricantes		
	2010*	2011*	Variación porcentual	2010*	2011*	Variación porcentual	2010*	2011*	Variación porcentual	2010*	2011*	Variación porcentual
	Millones de U\$S		%	Millones de U\$S		%	Millones de U\$S		%	Millones de U\$S		%
Total	5.057	6.904	37	974	1.439	48	1.498	1.817	21	719	1.369	90
Mercosur	1.616	1.940	20	253	343	36	524	652	24	80	46	-43
Chile	79	100	27	2	5	150	54	70	30	--	--	109
Resto de ALADI	59	83	41	1	--	-86	15	21	40	25	34	36
NAFTA	750	878	17	203	205	1	240	326	36	85	108	27
UE	756	1.012	34	148	212	43	276	300	9	14	114	///
ASEAN	142	162	14	34	34	-	36	45	25	--	-	-100
China ¹	675	824	22	265	268	1	151	164	9	--	--	35
Corea Rep. de	73	370	407	12	292	///	21	23	10	--	--	78
Japón	96	98	2	23	31	35	19	20	5	--	--	-36
India	41	45	10	2	4	100	27	27	-	--	--	-41
Medio Oriente	32	31	-3	3	4	33	4	22	450	17	--	-100
MAGREB y Egipto	21	13	-38	--	--	389	21	12	-43	--	--	-91
Resto	715	1.349	89	28	40	43	111	138	24	497	1.066	114

Zonas económicas y países seleccionados	Usos											
	Piezas y accesorios para bienes de capital			Bienes de consumo			Vehículos automotores de pasajeros			Resto		
	2010*	2011*	Variación porcentual	2010*	2011*	Variación porcentual	2010*	2011*	Variación porcentual	2010*	2011*	Variación porcentual
	Millones de U\$S		%	Millones de U\$S		%	Millones de U\$S		%	Millones de U\$S		%
Total	956	1.240	30	524	658	26	375	364	-3	9	17	89
Mercosur	377	505	34	135	162	20	247	232	-6	--	--	-32
Chile	8	7	-13	15	19	27	-	-	-	--	--	-32
Resto de ALADI	1	1	79	18	26	44	-	-	-	--	--	-17
NAFTA	87	103	18	64	77	20	71	59	-17	--	--	-
UE	199	225	13	82	115	40	37	47	27	--	--	173
ASEAN	44	44	-	27	40	48	--	--	28	--	--	-52
China ¹	122	212	74	135	177	31	1	2	100	--	--	-3
Corea Rep. de	26	33	27	3	2	-33	11	19	73	--	--	-78
Japón	40	39	-3	6	5	-17	7	3	-57	--	--	-53
India	4	5	25	8	9	13	--	-	-100	--	--	29
Medio Oriente	1	1	43	8	4	-50	-	-	-	--	--	-99
MAGREB y Egipto	--	--	8	--	1	322	-	-	-	--	-	-100
Resto	49	64	31	21	22	5	--	2	///	8	16	100

¹ Incluye Hong Kong y Macao.

Cuadro 13.2 Importaciones en millones de dólares y variación porcentual por Usos económicos según zonas económicas y países seleccionados. Primer semestre 2010-2011

Zonas económicas y países seleccionados	Usos											
	Total			Bienes de capital			Bienes intermedios			Combustibles y lubricantes		
	2010*	2011*	Variación porcentual	2010*	2011*	Variación porcentual	2010*	2011*	Variación porcentual	2010*	2011*	Variación porcentual
	Millones de U\$S		%	Millones de U\$S		%	Millones de U\$S		%	Millones de U\$S		%
Total	24.800	34.236	38	5.077	6.971	37	7.844	10.160	30	2.109	4.254	102
Mercosur	8.273	10.732	30	1.333	1.797	35	2.709	3.578	32	289	380	31
Chile	387	517	34	10	17	70	250	361	44	1	--	-68
Resto de ALADI	366	526	44	3	3	-	85	104	22	156	254	63
NAFTA	3.739	5.231	40	1.041	1.331	28	1.311	1.748	33	274	558	104
UE	4.496	5.491	22	1.130	1.378	22	1.457	1.763	21	168	233	39
ASEAN	702	901	28	151	206	36	170	240	41	15	--	-97
China ¹	3.091	4.492	45	1.003	1.464	46	784	997	27	--	--	174
Corea Rep. de	434	826	90	83	371	347	126	159	26	1	2	100
Japón	557	648	16	117	154	32	92	121	32	33	21	-36
India	214	311	45	15	23	53	146	162	11	1	36	///
Medio Oriente	99	222	124	16	19	19	34	58	71	20	114	470
MAGREB y Egipto	68	101	49	--	1	186	66	97	47	--	--	-67
Resto	2.373	4.239	79	176	208	18	613	771	26	1.151	2.655	131

Zonas económicas y países seleccionados	Usos											
	Piezas y accesorios para bienes de capital			Bienes de consumo			Vehículos automotores de pasajeros			Resto		
	2010*	2011*	Variación porcentual	2010*	2011*	Variación porcentual	2010*	2011*	Variación porcentual	2010*	2011*	Variación porcentual
	Millones de U\$S		%	Millones de U\$S		%	Millones de U\$S		%	Millones de U\$S		%
Total	4.855	6.487	34	2.907	3.708	28	1.932	2.566	33	76	89	17
Mercosur	1.834	2.412	32	814	947	16	1.292	1.617	25	2	2	-
Chile	28	30	7	97	108	11	-	-	-	--	--	-64
Resto de ALADI	6	7	17	116	158	36	-	-	-	--	--	-64
NAFTA	448	572	28	346	444	28	319	576	81	1	2	100
UE	1.039	1.288	24	479	624	30	204	204	-	19	1	-95
ASEAN	223	252	13	143	203	42	--	--	///	--	--	-58
China ¹	621	1.073	73	676	945	40	7	12	71	--	--	-46
Corea Rep. de	144	196	36	25	9	-64	54	90	67	--	--	-80
Japón	224	261	17	40	41	3	52	50	-4	--	--	-70
India	17	36	112	33	47	42	3	7	133	--	--	-57
Medio Oriente	6	7	17	23	23	-	--	-	-100	--	--	233
MAGREB y Egipto	1	1	37	1	2	100	-	-	-	--	--	-90
Resto	265	354	34	115	157	37	1	9	///	53	84	58

¹ Incluye Hong Kong y Macao.

Cuadro 14. Exportaciones a Brasil en millones de dólares y variación porcentual, según principales rubros. Junio y primer semestre 2010-2011

Rubros	Exportaciones a Brasil					
	Junio			Primer semestre		
	2010*	2011 ^e	Variación porcentual	2010*	2011 ^e	Variación porcentual
	Millones de U\$S		%	Millones de U\$S		%
Total	1.245	1.587	27	6.688	8.405	26
Productos primarios	160	232	45	945	1.273	35
Animales vivos	--	--	302	1	--	-17
Pescados y mariscos sin elaborar	1	2	100	9	15	67
Miel	-	-	-	-	-	-
Hortalizas y legumbres sin elaborar	31	45	45	185	213	15
Frutas frescas	16	19	19	110	135	23
Cereales	107	155	45	611	865	42
Semillas y frutos oleaginosos	1	1	-12	6	5	-17
Tabaco sin elaborar	1	--	-49	4	4	-
Lanas sucias	-	-	-	-	-	-
Fibra de algodón	--	6	///	2	16	///
Mineral de cobre y sus concentrados	-	-	-	-	-	-
Resto de productos primarios	4	4	-	17	20	18
Manufacturas de origen agropecuario (MOA)	117	158	35	662	847	28
Carnes y sus preparados	6	12	100	31	54	74
Pescados y mariscos elaborados	11	10	-9	74	70	-5
Productos lácteos	13	32	146	83	147	77
Otros productos de origen animal	--	1	183	1	2	100
Frutas secas o procesadas	5	7	40	18	21	17
Café, té, yerba mate y especias	1	1	10	2	4	100
Productos de molinería	27	43	59	168	227	35
Grasas y aceites	3	1	-67	25	27	8
Azúcar y artículos de confitería	1	--	-47	4	3	-25
Preparados de hortalizas, legumbres y frutas	20	22	10	101	112	11
Bebidas, líquidos alcohólicos y vinagre	6	7	17	24	31	29
Residuos y desperdicios de la industria alimenticia	1	1	14	4	6	50
Extractos, curtientes y tintóreos	--	--	-31	1	2	100
Pielés y cueros	1	1	-35	11	4	-64
Lanas elaboradas	--	-	-100	1	--	-61
Resto de MOA	21	21	-	114	136	19
Manufacturas de origen industrial (MOI)	864	1.122	30	4.395	5.456	24
Productos químicos y conexos	89	85	-4	463	499	8
Materias plásticas y sus manufacturas	56	59	5	318	393	24
Caucho y sus manufacturas	20	27	35	120	141	18
Manufacturas de cuero, marroquinería	--	--	178	--	1	148
Papel, cartón, impresos y publicaciones	22	18	-18	101	111	10
Textiles y confecciones	16	16	-	94	112	19
Calzado y sus partes componentes	--	--	-88	1	--	-59
Manufacturas de piedra, yeso, vidrio	4	5	25	18	21	17
Piedras, metales preciosos, monedas	--	--	-75	--	--	-76
Metales comunes y sus manufacturas	45	76	69	215	323	50
Máquinas y aparatos, material eléctrico	63	69	10	369	352	-5
Material de transporte terrestre	540	760	41	2.647	3.419	29
Vehíc.de navegación aérea, marítima y fluvial	--	--	-93	5	38	///
Resto de MOI	8	8	-	43	45	5
Combustibles y energía	104	76	-27	686	829	21
Petróleo crudo	-	-	-	-	24	///
Carburantes	100	69	-31	510	584	15
Grasas y aceites lubricantes	4	6	50	14	18	29
Gas de petróleo y otros hidrocarburos	-	--	///	157	200	27
Energía eléctrica	--	-	-100	--	-	-100
Resto de combustibles	1	--	-64	5	3	-40

Cuadro 15. Importaciones desde Brasil en millones de dólares y variación porcentual, por Usos económicos. Junio y primer semestre 2010-2011

Usos	Importaciones desde Brasil					
	Junio			Primer semestre		
	2010*	2011*	Variación porcentual	2010*	2011*	Variación porcentual
	Millones de U\$S		%	Millones de U\$S		%
Total	1.502	1.834	22	7.773	10.190	31
Bienes de capital	249	335	35	1.326	1.765	33
Bienes intermedios	497	617	24	2.560	3.401	33
Combustibles y lubricantes	25	15	-39	75	201	168
Piezas y accesorios para bienes de capital	369	494	34	1.796	2.360	31
Bienes de consumo	119	145	22	735	852	16
Vehículos automotores de pasajeros	243	228	-6	1.280	1.609	26
Resto	--	--	-25	2	2	-

Cuadro 16. Valores unitarios trimestrales, de productos seleccionados exportados. Segundo trimestre 2009-2011

Productos seleccionados	Año 2009			Año 2010*				Año 2011 ^e	
	Trimestres			Trimestres				Trimestres	
	Segundo	Tercero	Cuarto	Primero	Segundo	Tercero	Cuarto	Primero	Segundo
	U\$S / tn								
Trigo duro, excluido para siembra	206	208	216	219	223	234	291	309	
Maíz, excluido para siembra, en grano	169	188	187	177	166	172	204	278	
Porotos de soja, excluido para siembra	376	430	416	420	355	374	419	499	
Carne bovina deshuesada, refrigerada	7.274	6.358	6.549	8.381	12.275	9.297	11.011	11.426	11.790
Carne bovina deshuesada, congelada	2.891	2.955	3.239	3.702	4.936	4.825	5.766	6.128	6.465
Preparaciones y conservas de carne bovina	2.994	3.067	3.265	3.356	3.706	4.233	4.363	4.102	4.446
Filetes de merluza congelados	2.556	2.483	2.445	2.576	2.821	2.864	2.894	3.251	3.461
Azúcar de caña en bruto, sin aromatizar ni colorear	599	332	406	425	606	554	374	734	1.045
Aceite de soja, en bruto incluso desgomado	739	774	794	807	798	809	934	1.048	1.205
Aceite de girasol, en bruto	750	802	788	851	859	964	1.122	1.253	1.285
Harina y "pellets" de la extracción de aceite de soja	373	406	387	350	297	326	358	388	377
Harina de trigo	306	324	313	313	319	333	394	403	430
Cueros y pieles bovinos o equinos curtidos o "crust"	4.197	4.229	4.270	5.035	5.448	6.166	6.236	6.687	7.592
Aceites crudos de petróleo	382	460	498	524	499	502	570	676	795
Naftas para petroquímica	440	559	628	678	684	632	741	855	970
Gasolinas excluido de aviación	556	609	641	693	669	667	708	-	-
Gas natural en estado gaseoso	585	624	556	534	563	660	748	753	825
Biodiesel	764	792	831	879	862	845	988	1.196	1.249

NOTA METODOLÓGICA

- El valor de las exportaciones de junio de 2011 debe considerarse como una estimación preliminar en razón de haberse efectuado con el 15,4% de documentación en trámite, que en muchos casos corresponde a operaciones que aún no han sido confirmadas a la Dirección General de Aduanas por los operadores, ya que éstas están pendientes dentro del plazo permitido por la legislación.

Ajuste estacional y tendencia-ciclo: a partir de la publicación de las cifras del comercio exterior correspondientes a abril de 2004, se realiza el ajuste estacional de las series de exportaciones e importaciones por el método directo, utilizando el programa X12-ARIMA desarrollado por el «U.S. Census Bureau». También se elabora la estimación de la Tendencia-Ciclo de dichas series, que surge de eliminar de la serie original, además de las fluctuaciones estacionales, las alteraciones de carácter no estacional (huelgas, efectos climáticos inesperados, etc.). Al eliminar estos factores, el indicador refleja la tendencia, lo que supone poder estimar sin interferencias la evolución histórica. El informe de prensa con fecha 30 de junio de 2004, presenta un ANEXO donde se brinda una descripción metodológica del método de desestacionalización y estimación de la tendencia-ciclo.

Las opciones del programa de desestacionalización que se utilizarán en los próximos meses para **Exportaciones** son: período considerado (a partir de enero-96; extensión con un año de pronósticos mediante el modelo: ARIMA log (0 1 1)(0 1 1)₁₂; ajuste por outliers; ajuste por año bisiesto); Para **Importaciones**: período considerado (a partir de enero-96; extensión con un año de pronósticos mediante el modelo Modelo ajustado: ARIMA (0 2 2)(0 1 1)₁₂; ajuste de efecto por días de actividad-efecto trading days-; ajuste de efecto pascuas con un día de impacto gradual; ajuste de variaciones por outliers).

- Cifras estimadas. En ocasión de la publicación de la Información de Prensa del Intercambio Comercial Argentino suelen practicarse modificaciones en las cifras de los meses anteriores, especialmente en los valores de exportación. Estas modificaciones, habitualmente de poca magnitud, obedecen a múltiples razones. Si bien el valor informado se construye fundamentalmente sobre la base de operaciones realizadas y perfeccionadas desde el punto de vista documental, existe un porcentaje de operaciones cuyo valor debe ser estimado ya que se encuentra pendiente, al momento de brindar la información, aún cuando están dentro del plazo permitido por la legislación. Asimismo hay operaciones que han sido oficializadas por un valor, se efectivizan por un valor inferior, y se demora la carga del post embarque (documento en donde se consigna el valor definitivo), razón por la cual también deben ser estimadas. Finalmente, la aplicación de regímenes tales como el de precios revisables (petróleo), con ajuste de precios en función a la calidad (concentrado de minerales) así como las operaciones en consignación, permiten a los exportadores modificar los valores declarados en el momento de la exportación en plazos que van de los 60 a los 180 días del embarque.
 - Por lo general no se realizan modificaciones en las cifras de importación salvo las practicadas a fin de cada año por la recuperación por parte de los importadores de mercaderías que fueran enviadas previamente a rezago y registradas como tal.
- En virtud de la resolución 281/98, los exportadores de minerales tienen opción de modificar el valor de sus transacciones en virtud de las variaciones en la cantidad y en la ley del mineral constatadas por el comprador. Esta opción puede ser ejercida dentro de los 6 meses de embarque, con posibilidades de prorrogar este plazo por otros seis meses. Las estimaciones publicadas en el presente informe fueron elaboradas a partir del comportamiento observado en las operaciones ya rectificadas. Para el mes de junio de 2011, el período considerado es el correspondiente al **trimestre noviembre 2010-enero 2011**.
- A partir del mes de enero de 2004 se han incluido las exportaciones e importaciones bajo el régimen de courier.
- Las variaciones porcentuales de precios y cantidades de las exportaciones e importaciones del período analizado se construyeron sobre la base de un índice de precios mensual del tipo Paasche con base 1997=100. Estas variaciones pueden diferir de las publicadas en «Índices de Precios y Cantidades de Comercio Exterior, base 1993=100» ya que responden a diferentes períodos base y frecuencias de cálculo.
- Los índices de precios del tipo Paasche se construyen considerando las cantidades del período de cálculo, razón por la cual son sensibles a los cambios en la composición del comercio exterior.

Zonas Económicas:

Mercosur (Mercado Común del Sur): incluye Argentina, Brasil, Paraguay y Uruguay (incluye zonas francas de Brasil y Uruguay).

Chile: incluye zonas francas de Iquique y Punta Arenas.

Resto de ALADI (Asociación Latinoamericana de Integración): incluye Colombia, Ecuador, Cuba, Perú, Venezuela y Bolivia (incluye zona franca)

NAFTA (Tratado de Libre Comercio de América del Norte): incluye Estados Unidos, Canadá y México.

UE (Unión Europea): incluye Austria, Bélgica, Dinamarca, España (incluye Islas Canarias), Finlandia, Francia (incluye Mónaco), Grecia, Irlanda, Italia (incluye San Marino), Luxemburgo, Países Bajos, Portugal, Reino Unido, República Federal de Alemania, Suecia, Chipre, Eslovaquia, Eslovenia, Estonia, Hungría, Letonia, Lituania, Malta, Polonia, República Checa. Se incorporan a partir del 1º de enero de 2007 Rumania y Bulgaria.

ASEAN (Asociación de las Naciones del Sudeste Asiático): incluye Brunei, Camboya, Filipinas, Indonesia, Laos, Malasia, Myanmar, Singapur, Tailandia y Vietnam.

Medio Oriente: incluye Arabia Saudita, Bahrein, Emiratos Árabes Unidos, Irán, Iraq, Israel, Jordania, Kuwait, Líbano, Omán, Qatar, República de Yemen, Siria y Territorio Autónomo Palestino.

A partir de enero de 2007, se publica el Intercambio Comercial con Egipto y la Unión del MAGREB Árabe (incluye: Argelia, Libia, Marruecos, Túnez y Mauritania).

Signos convencionales

* Dato provisorio

– Dato ínfimo, menos de la mitad del último dígito mostrado

- Dato igual a cero

e Dato estimado

. Dato no registrado

/// Dato que no corresponde presentar debido a la naturaleza de las cosas