

Resumen ejecutivo

Producción de Hidrocarburos

En julio de 2024 la **producción de petróleo** aumentó 9.4% i.a. y 7.6% a.a. en los últimos 12 meses.

La producción de petróleo convencional se redujo 11.2% i.a. y cayó 5.3% a.a. en los últimos 12 meses. En cambio, la producción no convencional (52% del total) se incrementó 32.2% i.a y 22.8% a.a. impulsada por el Shale.

La cuenca neuquina impulsa el crecimiento anual con un incremento del 15.3% a.a.

En julio de 2024 la **producción de Gas** aumentó 9.9% i.a y 2.1% a.a. La producción convencional tuvo una reducción del 9.1% i.a. y del 10% a.a.

Por otra parte, la producción no convencional (61% del total) aumentó 22.6% i.a. y 11.4% a.a. en los últimos doce meses.

La cuenca Neuquina es la única que aumenta la producción gasífera.

Demanda

En julio de 2024 **las ventas de naftas y gasoil** tuvieron una reducción del 1.9% i.a. y 2.8% a.a. respectivamente.

Durante los últimos doce meses, las ventas de naftas fueron 3.4% menores respecto a igual periodo anterior, mientras que las ventas de gasoil fueron 2.3% inferiores. Por otra parte, **la producción de gasoil** se redujo 2.5% anual mientras las **naftas**, en el mismo periodo, fueron 1.2% a.a. menores.

La **demanda total de Energía Eléctrica** se incrementó 6% i.a. en julio de 2024 respecto a igual mes de 2023. El consumo eléctrico anual presenta una reducción acumulada del 1% a.a.

El gas natural entregado se redujo 16.3% i.a. en junio de 2024 (último dato disponible) y 0.3% a.a. en los últimos doce meses corridos respecto a igual periodo del año anterior.

Subsidios energéticos

Según el IIEP-UBA los subsidios energéticos acumulados a julio aumentaron 129% en el acumulado del año 2024 respecto a igual periodo del año anterior.

Variable	Unidad	Fecha	mes	mes anterior	mes año anterior	% i.m.	% i.a.	% 12 meses i.a.
Generación eléctrica local	GWh/d	jul.-24	411.3	368.5	396.4	11.6%	3.8%	3.2%
Producción de petróleo	Mm3/d	jul.-24	108.8	106.6	99.5	2.1%	9.4%	7.6%
Producción de petróleo Convencional	Mm3/d	jul.-24	46.4	46.2	52.3	0.5%	-11.2%	-5.3%
Producción de petróleo No Convencional	Mm3/d	jul.-24	62.4	60.3	47.2	3.4%	32.2%	22.8%
Producción de gas natural	MMm3/d	jul.-24	151.9	147.5	138.2	2.9%	9.9%	2.1%
Producción de gas natural Convencional	MMm3/d	jul.-24	50.2	51.3	55.3	-2.0%	-9.1%	-10.0%
Producción de gas No Convencional	MMm3/d	jul.-24	101.6	96.3	82.9	5.6%	22.6%	11.4%
Producción de Bioetanol	MTn.	jun.-24	92.9	75.7	68.8	22.6%	35.0%	1.1%
Producción de Biodiesel	MTn.	jun.-24	123.5	109.7	63.5	12.5%	94.3%	-23.7%
Demanda Eléctrica	GWh/d	jul.-24	426.7	374.1	402.5	14.0%	6.0%	-1.0%
Venta de combustibles	Mm3/d	jul.-24	66.0	62.2	67.3	6.2%	-1.9%	-2.8%
Naftas	Mm3/d	jul.-24	26.6	24.9	28.0	6.8%	-5.0%	-3.4%
Gasoil	Mm3/d	jul.-24	39.4	37.3	39.3	5.8%	0.4%	-2.3%
Gas natural entregado a usuarios	MMm3/d	jun.-24	115.0	120.2	137.3	-4.4%	-16.3%	-0.3%

* Var %12 meses: implica la variación acumulada de 12 meses corridos respecto a igual periodo anterior.

Las siguientes noticias constituyen a juicio del Departamento Técnico de Instituto Mosconi las noticias más relevantes del mes de agosto de 2024.

1. [Los vacíos de la política energética del Gobierno, a ocho meses de gestión.](#) Por Jorge Lapeña para *Clarín*.
2. [Cómo lograr acceso al gas a precios competitivos, un desafío de largo alcance.](#) Por Alejandro Einstoss para *Clarín*.
3. [Petróleo: Vaca Muerta esconde la debacle del convencional en Argentina.](#) *Diario Rio Negro*.
4. [Gasoducto Néstor Kirchner: puja en Nación desde la traza del tramo 2, hasta el nombre.](#) *Diario Rio Negro*.
5. [Luz y gas: un hogar del AMBA destinará entre \\$102.000 y \\$150.000 para pagar sus próximas facturas.](#) *Infobae*.
6. [Una petrolera inglesa llega al país y producirá gas cerca de las Islas Malvinas.](#) *Clarín*.
7. [TotalEnergies pone en producción el primer pozo offshore de la plataforma Fénix.](#) *Ámbito*.
8. [Represas: la decisión del Gobierno agrega incertidumbre y profundiza la grieta con las provincias.](#) *El Economista*.
9. [Combustibles: Advierten por falta de transparencia en la fijación de precios y exigen el respeto de las normas de competencia.](#) *Surtidores*.

1. Indicadores de actividad económica y precios

- El **EMAE** (estimador de actividad económica) se muestra para el mes de julio de 2024 con una variación negativa del 0.3% i.m. con respecto al mes anterior, mientras que la actividad fue 3.9% menor respecto al mismo mes del 2023 (i.a) y 3.2% inferior en el acumulado del año 2024.

- El **IPI-M** (índice de producción industrial manufacturera) muestra, en julio de 2024, una variación negativa del 1.6% respecto al mes anterior mientras que fue 20.1% i.a. menor. En el acumulado del año 2024 se redujo 16.1% a.a.

Desagregando el índice, la actividad referida a la **refinación de petróleo** se redujo 1.4% en el acumulado de 2024. En particular, la refinación de petróleo para naftas disminuyó 2.7% acumulado, mientras la de Gasoil tuvo una reducción del 3% en el acumulado en el año 2024.

- Los precios mayoristas (**IPIM**) aumentaron 3.1% en julio de 2024 respecto del mes anterior. A su vez, tuvo una variación del 270% respecto de igual mes de 2024 y acumula un aumento del 55.2% en 2024.

El IPIM relevado para **petróleo crudo y gas** tuvo un aumento del 3.3% i.m. mientras que fue 329.7% i.a. superior y acumula un aumento del 94% en el año.

Los precios mayoristas referidos a los **productos refinados de petróleo** aumentaron 4% i.m. respecto del mes anterior. A su vez, se incrementaron 376.1% respecto a igual mes del año anterior mientras acumula un incremento del 104.1% a.a.

Por último, el IPIM relevado para la **energía eléctrica**¹ muestra una variación positiva del 5.3% i.m. mientras aumentó 356.2% i.a. respecto de igual mes del año anterior. Este índice acumula un incremento del 273% en 2024.

		Respecto mes anterior	Igual mes año anterior	Acumulado anual
EMAE	jun.-24	● -0.3%	● -3.9%	● -3.2%
IPI-Manufacturas	jun.-24	● -1.6%	● -20.1%	● -16.1%
Refinación del petróleo	jun.-24	-	● -1.2%	● -1.4%
Naftas	jun.-24	-	● -5.4%	● -2.7%
Gasoil	jun.-24	-	● -6.8%	● -3.0%
IPIM-Precios	jul.-24	● 3.1%	● 270.3%	● 55.2%
IPIM- Petroleo crudo y gas	jul.-24	● 3.3%	● 329.7%	● 94.0%
IPIM- Refinados de petroleo	jul.-24	● 4.0%	● 376.1%	● 104.1%
IPIM-Energía eléctrica	jul.-24	● 5.3%	● 356.2%	● 273.0%

Fuente: IAE en base a INDEC

2. Situación fiscal del sector energético

Evolución de los subsidios energéticos

Los **subsidios energéticos** devengados presentan un aumento en términos acumulados en el año 2024 según datos del del Instituto Interdisciplinario de Economía Política de la UBA (IIEP-UBA).

A julio, las transferencias para gastos corrientes en energía (los subsidios energéticos) aumentaron 129% en el acumulado del año 2024 respecto a igual periodo del año anterior.

La partida más importante es para CAMMESA que se incrementó 173% y recibió un total de \$1,421,826 millones más que en igual periodo del año anterior.

Transferencias en millones de pesos

	jul-24	jul-23	DIFF	Var. %
TOTAL ENERGÍA	3,829,794	1,673,892	2,155,901	● 129%
CAMMESA	2,245,399	823,574	1,421,826	● 173%
ENARSA	1,489,594	770,683	718,911	● 93%
FONDO FID. PARA EL CONSUMO DE GLP Y GAS POR REDES	0	35,952	-35,952	*
PLAN GAS.AR	94,801	43,684	51,117	● 117%

Fuente: elaboración propia en base a IIEP-UBA | AFISPOP

¹ En base a precios medios industriales y facturación de Grandes Usuarios.

3. Situación del mercado eléctrico

- En el mes de julio de 2024 la demanda total de energía eléctrica fue 14% i.m. mayor a la del mes anterior y tuvo una variación positiva del 6% respecto de la del mismo mes del año anterior.

En los datos anuales se observa que en los últimos doce meses la demanda fue 1% a.a inferior respecto a igual periodo anterior.

En el mes de julio de 2024 la demanda Comercial 5.7% i.a. menor al mismo mes del año anterior. Esta categoría redujo su consumo 1.2% anual.

Por otra parte, la demanda Industrial/Comercial aumentó 3.8% i.a. respecto a igual mes de 2023. El consumo anual de esta categoría fue 2.9% a.a. inferior. El consumo Residencial se incrementó 7.2% con respecto a la de igual mes de 2023 y 0.2% anual.

El comportamiento detallado de la demanda y su comparación respecto a 2021, 2022 y 2023 puede consultarse en el Informe de CAMMESA sobre el comportamiento de la demanda del MEM.

El dinamismo anual en la demanda industrial/comercial de energía eléctrica está correlacionada con la evolución de la actividad económica e industrial conforme muestran los índices de la sección 1 para el mismo periodo.

- La oferta neta de energía fue 10.1% i.a. mayor a la del mismo mes del año anterior. Por otra parte, en los últimos doce meses la oferta neta fue 0.7% inferior a igual periodo anterior.

- La generación neta local en julio de 2024 aumentó 3.8% i.a. respecto del mismo mes del año anterior. A su vez, en los últimos doce meses fue 3.2% a.a. mayor.

En los últimos doce meses corridos la generación Renovable, Nuclear e Hidráulica muestran crecimiento positivo con una variación del 13.5%, 78.4% y 18.5% a.a. respecto a igual periodo anterior. Mientras que la generación Térmica se reduce 12.3% anualmente.

- La generación a través de energías renovables definidas en la Ley 27.191 muestra un aumento anual en la categoría Biogás, Eólica, Hidráulica Renovable y Solar que se incrementaron 23.2%, 11.7%, 35.5% y 17.3% a.a. Por otra parte, la generación Biomasa disminuye 5.4% a.a en los últimos doce meses.

El incremento renovable en los últimos doce meses está impulsado por el aumento en la generación Eólica y Solar.

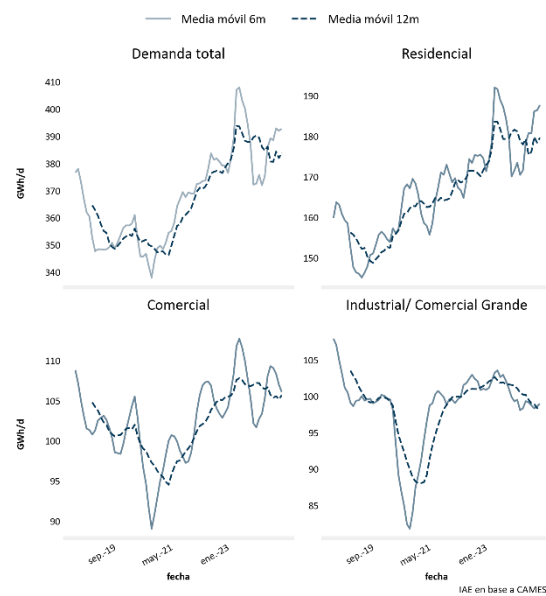
La participación de generación a través de energías Renovables definidas en la Ley 27.191 fue del 14% en julio y del 15.1% en el acumulado en 12 meses.

Es preciso mencionar que la energía generada a través de la tecnología Hidráulica Renovable (hidráulicas menores a 50 MW) surge mayormente de proyectos antiguos y podrían ser clasificadas como fuente de energía Hidráulica. Bajo este ordenamiento, la energía renovable ocupa el 14.1% del total generado en los

Demanda de energía eléctrica GWh/d				
	Comercial	Ind./Comercial	Residencial	Total
jul.-23	104.0	96.0	202.5	402.5
jun.-24	99.4	96.9	177.9	374.1
jul.-24	109.9	99.7	217.1	426.7
12 meses ant.	106.9	101.7	179.4	387.9
12 meses	105.7	98.7	179.7	384.0
Var. % i.m.	10.6%	2.9%	22.0%	14.0%
Var. % i.a.	5.7%	3.8%	7.2%	6.0%
Var. % a.a.	-1.2%	-2.9%	0.2%	-1.0%

Fuente: IAE en base a CAMMESA

Demanda de energía eléctrica por categoría tarifaria | 2018 - Hoy | GWh/d



IAE en base a CAMMESA

Oferta de energía eléctrica GWh/día							
	Hidráulica	Nuclear	Renovable	Térmica	Importación	Generación neta local	Generación Total
jul.-23	119.7	22.6	46.7	207.2	8.0	396.4	404.3
jun.-24	74.8	37.7	53.6	202.5	20.9	368.5	389.3
jul.-24	106.4	37.9	57.8	209.3	34.0	411.3	445.3
12 meses ant.	93.5	18.6	52.5	217.4	23.8	382.0	405.8
12 meses	110.8	33.1	59.5	190.8	8.7	394.3	403.0
Var. i.m.	42.2%	0.6%	7.9%	3.4%	63.1%	11.6%	14.4%
Var. i.a.	-11.2%	67.3%	23.6%	1.0%	326.6%	3.8%	10.1%
Var. a.a.	18.5%	78.4%	13.5%	-12.3%	-63.5%	3.2%	-0.7%

Fuente: IAE en base a CAMMESA

Generación por fuente renovable - Ley 27.191 GWh/día						
	Biogás	Biomasa	Eólica	Hidro Renovable	Solar	Total Renovable
jul.-23	1.3	2.3	34.8	1.9	6.4	46.7
jun.-24	1.4	2.3	41.2	1.9	6.8	53.6
jul.-24	1.4	2.6	43.8	2.1	7.9	57.8
12 meses ant.	1.1	2.1	38.0	2.9	8.4	52.5
12 meses	1.4	2.0	42.4	3.9	9.8	59.5
Var. i.m.	-0.5%	12.8%	6.5%	8.3%	16.5%	7.9%
Var. i.a.	9.5%	10.5%	25.9%	9.2%	22.9%	23.6%
Var. a.a.	23.2%	-5.4%	11.7%	35.5%	17.3%	13.5%

Fuente: IAE en base a CAMMESA

últimos doce meses mientras que la hidráulica representa el 29% de la generación neta local.

Precios y costos de la energía: los datos indican que en julio de 2024 el costo monómico (costo promedio de generación eléctrica) aumentó 4% i.m respecto del mes anterior y creció 255% i.a, mientras que el precio monómico estacional (lo que paga la demanda en promedio) se redujo 3% i.m. y tuvo un incremento del 336% i.a.

A su vez, el crecimiento inter anual de los costos se encuentra por debajo del índice de precios internos mayorista (IPIM), que en el mismo periodo se incrementó 270% i.a. mientras que los precios de la energía crecieron en una magnitud sensiblemente mayor.

Con estos valores, el precio promedio que paga la demanda alcanzó a cubrir el 54% de los costos de generación en julio. En el mismo mes de 2023 el precio promedio pagado por la demanda cubrió el 44% de los costos.

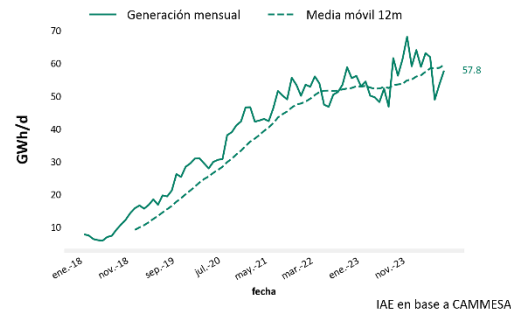
El descalce entre costos, precio y tarifas de la energía eléctrica se ha mantenido por un periodo prolongado mientras los costos crecen 184% anual, el precio promedio que paga la demanda lo hace en 218%, esto indica un aumento en la cobertura anual.

Por último, se observa que el precio que pagó la demanda ha cubierto, en promedio, el 51% de los costos de generación durante los últimos doce meses.

- **En julio de 2024 el consumo de combustibles en la generación eléctrica** muestra un aumento del 38.7% i.a. de gasoil y una baja del 7.2% i.a. en la utilización de gas natural.

En cuanto a la variación en los últimos doce meses, el Consumo de Gas Natural se redujo 5.8% durante el periodo, mientras que se consumió 49.8% menos de Gas Oil y 74.1% menos de Fuel Oil.

Generación Renovable (Ley 27.191) | 2018 - Hoy

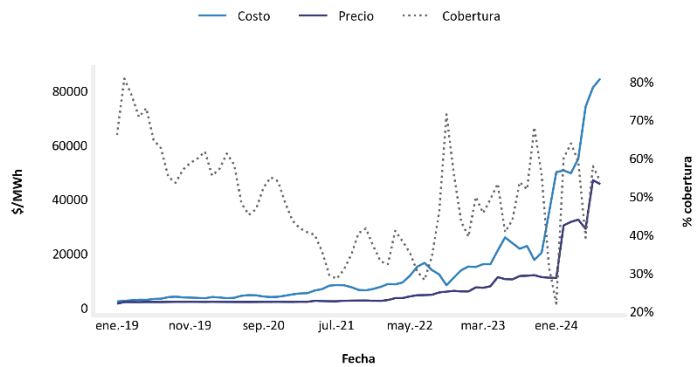


Costo y precio de la energía eléctrica mayorista (\$/Mwh)

	Costo	Precio Estacional	Cobertura
jul.-23	\$ 23,842	\$ 10,453	44%
jun.-24	\$ 81,262	\$ 47,072	58%
jul.-24	\$ 84,535	\$ 45,604	54%
12 meses ant.	\$ 16,502	\$ 7,470	45%
12 meses	\$ 46,899	\$ 23,771	51%
Var. i.m.	4%	-3%	
Var. i.a.	255%	336%	
Var. a.a.	184%	218%	

Fuente: IAE en base a CAMMESA

Costo y precio de la energía eléctrica mayorista | 2019-Hoy | \$/MWh



IAE en base a CAMMESA

Consumo de combustibles

	Carbón (MTn.)	Fuel Oil (MTn.)	Gas Natural (MMm3)	Gasoil (Mm3)
jul.-23	57.4	74.0	801.1	184.4
jun.-24	44.4	22.1	833.2	93.8
jul.-24	60.7	72.2	743.6	255.8
12 meses ant.	53.0	77.6	904.2	127.7
12 meses	23.4	20.1	852.1	64.0
Var. i.m.	-	-	-10.8%	172.7%
Var. i.a.	5.9%	-2.4%	-7.2%	38.7%
Var. a.a.	-55.9%	-74.1%	-5.8%	-49.8%

Fuente: IAE en base a CAMMESA

4. Hidrocarburos

Petróleo

- En julio de 2024, la producción de petróleo aumentó 2.1% respecto del mes anterior y creció 9.4% i.a. respecto de igual mes de 2023. Por otra parte, en los últimos doce meses la producción acumulada fue 7.6% superior respecto a igual periodo anterior.

En julio de 2024 la producción muestra un aumento respecto al mismo mes de 2023 que está impulsado por la cuenca Neuquina que incrementó la producción 22.9% i.a. respecto a julio de 2023.

La cuenca Golfo San Jorge (la segunda cuenca productora en importancia), redujo la producción 14.4% i.a. respecto a igual mes del año anterior.

En la cuenca Austral la producción fue 5.5% i.a. menor mientras que en la cuenca Cuyana fue 5.8% i.a. inferior.

En la Cuenca Noroeste, con una participación minoritaria, disminuyó la producción 27% i.a.

La Cuenca Neuquina representa el 66% de la producción y es la única que crece anualmente con una tasa de 15.3% a.a. La Cuenca Golfo de San Jorge, con el 30% del total, se presenta con una disminución del 4.1% anual mientras que la Cuyana, Noroeste y Austral disminuyen 7.5%, 20.1% y 8.5% a.a.

Debido al declino anual de las restantes, y la suba de la cuenca neuquina, la producción sube 7.6% anual.

Desagregando por los principales operadores, se observa que YPF (50% de la producción total de petróleo) aumentó la producción 0.3% en julio respecto al mes anterior mientras que fue 4.6% i.a. superior respecto de igual mes del año anterior y 10.6% mayor en el acumulado de los últimos doce meses respecto a igual periodo anterior.

Pan American Energy, con una participación del 16% en el total, aumentó la producción 0.8% respecto del mes anterior y 1.8% i.a. La producción anual de PAE es 0.9% a.a. inferior.

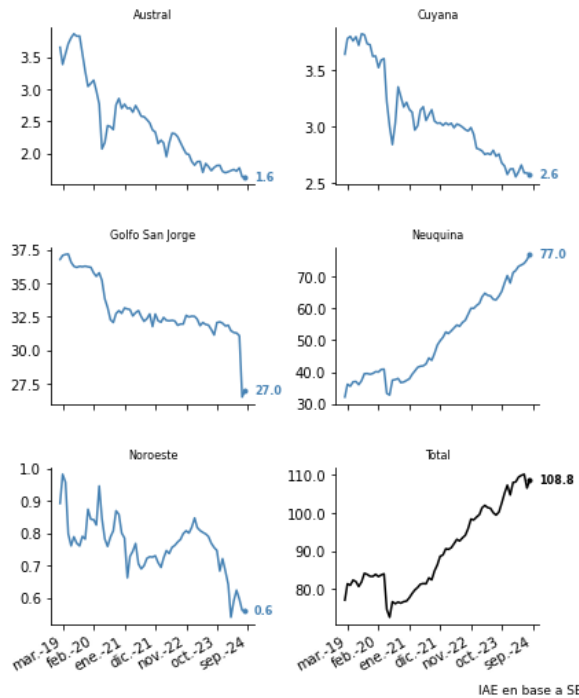
Pluspetrol explica el 5% del total y aumentó su producción 30.9% i.a. mientras cae 5.9% a.a.

Tecpetrol representa el 3% del total y aumentó su producción 18.6% i.a. mientras aumenta 1.9% a.a. Por otra parte, Vista, con el 7% del total, aumentó 64.8% i.a. a la vez que aumenta su producción anual 13.6% a.a.

Producción de Petróleo por cuenca - Mm3/d						
	Austral	Cuyana	GSJ	Neuquina	Noroeste	Total
jul.-23	1.7	2.7	31.6	62.7	0.8	99.5
jun.-24	1.6	2.6	26.5	75.3	0.6	106.6
jul.-24	1.6	2.6	27.0	77.0	0.6	108.8
12 meses ant.	1.9	2.8	32.1	61.6	0.8	99.3
12 meses	1.7	2.6	30.8	71.0	0.6	106.8
Var. % i.m	0.1%	-0.4%	1.8%	2.4%	0.1%	2.1%
Var. % i.a	-5.5%	-5.8%	-14.4%	22.9%	-27.0%	9.4%
Var. % a.a	-8.5%	-7.5%	-4.1%	15.3%	-20.1%	7.6%

Fuente: IAE en base a SE - Capitulo IV

Producción de petróleo | 2019-Hoy | Mm3/d



IAE en base a SE

Producción de Petróleo por principales operadoras- Mm3/d								
	PAE	Pluspetrol	CGC	Tecpetrol	Vista	YPF	Otras	Total
jul.-23	16.0	4.5	3.2	2.9	6.0	48.8	18.1	99.5
jun.-24	16.2	5.4	3.2	3.2	9.7	50.9	18.1	106.6
jul.-24	16.3	5.9	3.1	3.5	10.0	51.0	19.0	108.8
12 meses ant.	16.6	4.7	2.6	2.9	7.2	47.8	17.4	99.3
12 meses	16.4	4.4	3.2	3.0	8.2	52.9	18.6	106.8
Var. % i.m	0.8%	8.5%	-1.1%	10.0%	3.0%	0.3%	5.2%	2.1%
Var. % i.a	1.8%	30.9%	-1.4%	18.6%	64.8%	4.6%	5.4%	9.4%
Var. % a.a	-0.9%	-5.9%	22.5%	1.9%	13.6%	10.6%	7.1%	7.6%

Fuente: IAE en base a SE - Capitulo IV

Petróleo convencional y no convencional

- La producción de petróleo convencional, que representa el 48% del total anual, aumentó 0.5% i.m. en julio respecto del mes anterior y disminuyó 11.2% i.a. A su vez, fue 5.3% inferior en los últimos doce meses respecto a igual periodo anterior.
- La producción de petróleo no convencional, que ocupa el 52% del total anual, aumentó 3.4% i.m en julio de 2024 respecto al mes anterior. Además, creció 32.2% respecto a igual mes de 2023 y 22.8% en los

Producción de Petróleo por tipo y subtipo de recurso - Mm3/d					
	Convencional	No convencional	Shale	Tight	% NC
jul.-23	52.3	47.2	46.2	0.9	47%
jun.-24	46.2	60.3	59.4	0.9	57%
jul.-24	46.4	62.4	61.4	0.9	57%
12 meses ant.	53.6	45.6	44.6	0.9	46%
12 meses	50.8	56.0	55.1	0.9	52%
Var. % i.m	0.5%	3.4%	3.4%	0.5%	
Var. % i.a	-11.2%	32.2%	32.9%	-1.0%	
Var. % a.a	-5.3%	22.8%	23.4%	-2.9%	

Fuente: IAE en base a SE - Capitulo IV

últimos doce meses. Esto último se explica por el incremento en la producción de Shale Oil que, en los últimos doce meses, aumentó 23.4% mientras que la de Tight se reduce 2.9% en el mismo periodo.

Gas natural

- La producción de gas natural en julio 2024 se incrementó 2.9% i.m. con respecto al mes anterior y fue 9.9% i.a. mayor. Por otra parte, la producción acumulada de los últimos doce meses fue 2.1% mayor al año anterior.

Las cuencas Austral, Cuyana, Golfo San Jorge y Noroeste presentan una disminución interanual del 7.2%, 22.1%, 11.6%, y 6.4% i.a. respectivamente. En esta medición, la única cuenca que crece en julio es la Neuquina con un incremento de 17.7% i.a.

La producción acumulada en los últimos doce meses aumenta solo en una de las 5 cuencas del país: crece únicamente en la cuenca Neuquina 6.3% a.a. Por otra parte, en la cuenca Austral disminuyó 9% a.a. y la Cuyana 2.1% a.a. A su vez, la cuenca GSJ disminuyó 2.7% a.a. y la cuenca Noroeste se reduce 7.1% a.a.

Desagregando por principales operadores se observa que YPF, que produce el 26% del gas en Argentina, redujo la producción en julio 3.5% i.a. respecto igual mes del año anterior. A su vez, la producción acumulada de YPF en los últimos doce meses fue 1.5% a.a. inferior.

Total Austral aporta el 22% de la producción total y aumentó 6.5% i.a. mientras que su producción acumulada durante los últimos doce meses fue 5.3% a.a. menor.

Pan American, que representa el 14% de la producción total, aumentó la producción 3.8% i.a. respecto a igual mes de 2023 y 8.2% a.a.

Tecpetrol con un peso 13% en el total, aumentó su producción 21.2% i.a. A su vez, la producción acumulada en doce meses se incrementó 6% a.a.

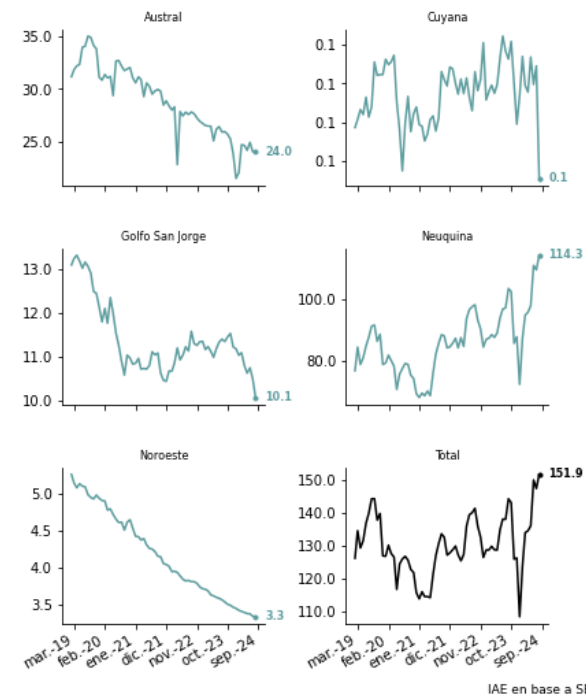
Estas cuatro empresas representan el 75% del total del gas producido y en conjunto aumentaron 0.3% su producción acumulada en los últimos doce meses, explicada mayormente por PAE.

Un actor relevante es Pampa Energía que aumentó su producción de gas 31.8% en los últimos doce meses y más que compensa, en MMm3/d, lo que reduce Total e YPF anualmente.

	Austral	Cuyana	GSJ	Neuquina	Noroeste	Total
jul.-23	25.9	0.1	11.4	97.1	3.6	138.2
jun.-24	24.0	0.1	10.5	109.5	3.3	147.5
jul.-24	24.0	0.1	10.1	114.3	3.3	151.9
12 meses ant.	26.6	0.1	11.3	91.0	3.7	132.8
12 meses	24.2	0.1	11.0	96.8	3.4	135.5
Var. % i.m	0.1%	-20.1%	-4.1%	4.4%	-0.2%	2.9%
Var. % i.a	-7.2%	-22.1%	-11.6%	17.7%	-6.4%	9.9%
Var. % a.a	-9.0%	-2.1%	-2.7%	6.3%	-7.1%	2.1%

Fuente: IAE en base a SE - Capitulo IV

Producción de Gas Natural | 2019-Hoy | MMm3/d



	CGC	Total Austral	PAE	Pampa energía	Pluspetrol	Tecpetrol	YPF	Otras	Total
jul.-23	5.9	30.0	19.5	10.7	7.1	20.2	35.4	9.8	138.2
jun.-24	6.0	31.4	19.9	15.8	8.3	23.2	32.9	10.0	147.5
jul.-24	5.9	31.9	20.3	15.6	9.5	24.4	34.2	10.1	151.9
12 meses ant.	5.7	30.8	17.1	9.3	6.8	17.5	34.7	9.9	132.8
12 meses	6.1	29.2	18.5	12.3	6.8	18.5	34.2	9.9	135.5
Var. % i.m	-1.2%	1.7%	1.8%	-1.5%	13.7%	5.4%	3.8%	1.1%	2.9%
Var. % i.a	-0.2%	6.5%	3.8%	46.5%	34.1%	21.2%	-3.5%	2.8%	9.9%
Var. % a.a	7.1%	-5.3%	8.2%	31.8%	-0.2%	6.0%	-1.5%	0.0%	2.1%

Fuente: IAE en base a SE - Capitulo IV

Gas convencional y gas no convencional

- **La producción de gas natural convencional**, que representa el 38% del total, se redujo 2% i.m. en julio de 2024 respecto al mes anterior y disminuyó 9% i.a respecto a igual mes de 2023. A su vez, disminuye 10% a.a. en el acumulado de los últimos doce meses.
- **La producción de gas natural no convencional** que ocupa el 62% de la producción aumentó 5.6% i.m. respecto al mes anterior mientras fue 22.6% i.a. mayor respecto a igual mes de 2023 y 11.4% a.a superior. La producción de gas no convencional se incrementó debido al aumento en el Shale del 28.4% mientras el Tight se incrementó 3.4% i.a.

La producción acumulada en doce meses de Shale gas aumenta 20.2% mientras que el Tight disminuye 10.7% anual.

Por otra parte, el 52% de la producción (Convencional + Tight) se reduce 10.2% anual.

Vaca Muerta en perspectiva

En julio, la producción de petróleo en la formación Vaca Muerta, en la cuenca Neuquina, aumentó 3.4% i.m. A su vez fue 32.7% i.a. y 23.5% a.a mayor durante los últimos doce meses. En el acumulado anual a julio de 2024 representó el 53.2% del total producido en el país en 2024.

El principal productor de petróleo en Vaca Muerta es YPF, que ocupa el 58% de la producción de la formación y, durante los últimos doce meses, aumentó su producción acumulada 22.4% a.a. Por esto, YPF explicó el 55% del crecimiento de la producción en la formación.

En julio, la producción de gas natural en Vaca Muerta aumentó 6.2% i.m. y 27.2% i.a. A su vez, fue 21.3% a.a superior durante los últimos doce meses. Vaca Muerta representa el 49.6% del total del gas producido en el país en 2024. En este caso los cuatro operadores en importancia son YPF, Tecpetrol, Total Austral y PAE.

En la formación Vaca Muerta, Tecpetrol aumentó su producción 7.5% a.a. mientras que la producción de YPF fue 3.7% a.a mayor. Por otra parte, Total Austral aumentó su producción anual un 22.9% a.a. y PAE 29.5% a.a.

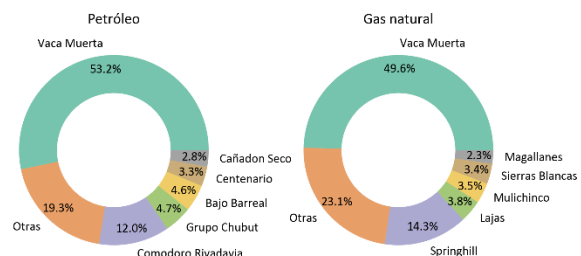
	Convencional	No convencional	Shale	Tight	% NC
jul.-23	55.3	82.9	64.2	18.3	60%
jun.-24	51.3	96.3	77.5	18.4	65%
jul.-24	50.2	101.6	82.5	18.9	67%
12 meses ant.	57.6	75.1	53.8	20.9	57%
12 meses	51.9	83.7	64.7	18.7	62%
Var. % i.m	-2.0%	5.6%	6.4%	2.4%	
Var. % i.a	-9.1%	22.6%	28.4%	3.4%	
Var. % a.a	-10.0%	11.4%	20.2%	-10.7%	

Fuente: IAE en base a SE - Capítulo IV

	PAE	Pluspetrol	Shell	Tecpetrol	Vista	YPF	Otras	Total petróleo Vaca Muerta
jul.-23	2.8	1.3	4.7	1.5	5.9	26.9	3.2	46.3
jun.-24	3.6	2.3	5.2	2.0	9.7	32.0	4.7	59.4
jul.-24	3.4	2.8	5.3	2.2	9.9	32.8	4.8	61.4
12 meses ant.	2.9	1.2	4.7	1.4	6.3	25.8	2.6	44.7
12 meses	3.2	1.5	4.9	1.7	8.1	31.5	4.2	55.2
Var. % i.m	-4.8%	25.1%	2.6%	12.2%	3.0%	2.4%	4.0%	3.4%
Var. % i.a	21.9%	119.7%	13.2%	48.3%	67.9%	22.0%	52.6%	32.7%
Var. % a.a	12.6%	28.6%	5.6%	22.5%	28.8%	22.4%	64.7%	23.5%

Fuente: IAE en base a SE - Capítulo IV

Principales formaciones productivas | Año 2024



IAE en base a SE

	Exxon	PAE	Pluspetrol	Tecpetrol	Total Austral	YPF	Otras	Total Gas Vaca Muerta
jul.-23	0.5	9.2	4.8	18.0	8.9	16.1	7.9	65.3
jun.-24	0.9	10.8	7.2	20.3	10.8	16.2	12.1	78.3
jul.-24	0.9	11.1	8.4	21.6	11.1	17.2	12.7	83.1
12 meses ant.	0.8	7.0	4.5	15.2	7.7	15.4	3.8	54.4
12 meses	0.6	9.1	5.5	16.3	9.5	16.0	8.9	65.9
Var. % i.m	-1.5%	3.0%	17.2%	6.5%	3.1%	6.3%	5.2%	6.2%
Var. % i.a	89.8%	21.7%	73.9%	19.7%	25.0%	6.9%	62.0%	27.2%
Var. % a.a	-14.3%	29.5%	22.6%	7.5%	22.9%	3.7%	133.7%	21.3%

Fuente: IAE en base a SE - Capítulo IV

Downstream

- En el mes de julio de 2024 las **ventas de combustibles** se redujeron 1.9% i.a. Durante los últimos doce meses la demanda de combustibles líquidos disminuyó 2.8% a.a respecto a igual periodo anterior.

La reducción en las ventas de combustibles i.a está explicado por una baja del 5% i.a. en las ventas de naftas mientras las ventas de Gasoil aumentaron 0.4% i.a. Se observa una caída aún pronunciada en la nafta ultra.

Por otra parte, las ventas de Gasoil acumuladas durante los últimos doce meses se redujeron 2.3% respecto a igual periodo anterior: las ventas de Gasoil Ultra fueron 5.4% menores mientras que las de Gasoil Común, que ocupa el 72% del gasoil comercializado, se redujeron 1.1% a.a.

Las ventas acumuladas de Naftas disminuyeron 3.4% en los últimos doce meses respecto a igual periodo anterior debido a una reducción del 11.4% en las ventas de nafta Ultra (26% del total comercializado) y un aumento del 0.4% en la Nafta Súper.

- El **petróleo procesado** total en el mes de julio se redujo 6.7% i.a. y 0.9% a.a. Por otra parte, el **gasoil obtenido** fue 2.7% i.a. mayor y 2.5% a.a. menor mientras que la **producción de naftas** fue 0.9% i.a y 1.2% a.a inferior.

Estos datos indican que en el acumulado de los últimos doce meses se redujo el consumo de naftas y de gasoil a la vez que cae la refinación para ambos productos derivados.

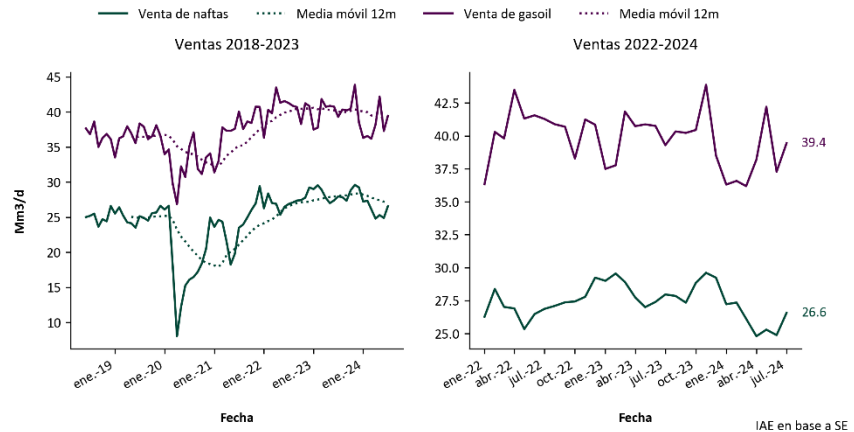
El Gas entregado en el mes de junio de 2024 (últimos datos disponibles) fue 115 MMm3/d. Las entregas totales se redujeron 16.3% i.a. La demanda se redujo 0.3% a.a. en los últimos doce meses corridos respecto a igual periodo del año anterior.

En términos desagregados por tipo de usuarios, el Gas entregado a los usuarios residenciales se redujo 3.2% i.a a la vez que en el acumulado del último año móvil presenta un incremento del 6.2% respecto a igual periodo del año anterior. Por otra parte, el Gas entregado a la Industria fue 2.7% i.a. menor. A su vez, presenta una disminución anual del 0.4% a.a. Las Centrales Eléctricas consumieron 28.1% i.m. menos respecto del mes anterior, mientras que redujeron su demanda 46.1% i.a. A su vez, acumulan una caída del 6.6% anual en el consumo.

	Gasoil Común	Gasoil Ultra	Nafta Súper	Nafta Ultra	Total Gasoil	Total Nafta	Total Combustibles
jul.-23	28.5	10.8	20.3	7.6	39.3	28.0	67.3
jun.-24	27.3	9.9	19.1	5.8	37.3	24.9	62.2
jul.-24	28.6	10.8	20.2	6.4	39.4	26.6	66.0
12 meses ant.	28.8	11.2	20.4	7.6	40.1	28.0	68.1
12 meses	28.5	10.6	20.3	6.8	39.1	27.1	66.2
Var. % i.m	4.6%	9.1%	5.6%	10.5%	5.8%	6.8%	6.2%
Var. % i.a	0.3%	0.7%	-0.8%	-16.3%	0.4%	-5.0%	-1.9%
Var. % a.a	-1.1%	-5.4%	-0.4%	-11.4%	-2.3%	-3.4%	-2.8%

Fuente: IAE en base a SE

Ventas de combustibles 2018-Hoy | Mm3/d



IAE en base a SE

Petróleo procesado y productos obtenidos Mm3/día

	Petróleo procesado	Gasoil obtenido	Nafta obtenida
jul.-23	82.5	34.9	25.5
jun.-24	82.0	34.6	24.9
jul.-24	77.0	35.8	25.3
12 meses ant.	82.0	36.4	25.4
12 meses	81.2	35.5	25.1
Var. % i.m	-6.2%	3.5%	1.5%
Var. % i.a	-6.7%	2.7%	-0.9%
Var. % a.a	-0.9%	-2.5%	-1.2%

Fuente: IAE en base a SE

Demanda de gas por redes | MMm3/d

	Residencial	Comercial	Entes oficiales	Industria	Centrales Eléctricas	SDB	GNC	Total
jun.-23	47.3	5.4	2.2	32.2	39.9	4.1	6.2	137.3
may.-24	42.5	5.2	2.0	31.0	29.9	3.9	5.6	120.2
jun.-24	45.8	5.0	2.1	31.4	21.5	3.6	5.6	115.0
12 meses ant.	26.2	3.3	1.2	34.6	37.8	2.3	6.3	111.7
12 meses	27.8	4.1	1.3	34.4	35.3	2.5	5.9	111.4
Var. % i.m	7.8%	-4.3%	4.4%	1.2%	-28.1%	-8.0%	-0.8%	-4.4%
Var. % i.a	-3.2%	-6.3%	-6.3%	-2.7%	-46.1%	-11.3%	-9.6%	-16.3%
Var. % a.a	6.2%	23.1%	13.0%	-0.4%	-6.6%	8.0%	-6.3%	-0.3%

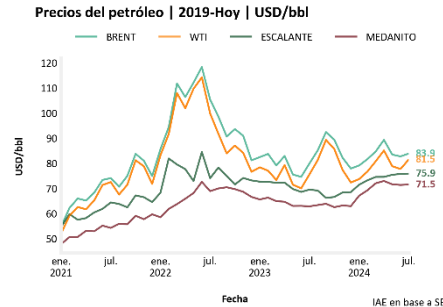
Fuente: IAE en base a ENARGAS

Precios

- El precio del barril de petróleo **BRENT** en julio de 2024 fue de USD/bbl 83.9, lo cual implica un precio 5% superior al registrado en igual mes de 2023. Por otra parte, el precio del barril de crudo **WTI** fue USD/bbl 81.5 y aumentó 7.9% respecto a igual mes de 2023.
- El barril argentino del tipo **Escalante** tuvo un precio de USD/bbl 75.9 en julio de 2024 esto implica un precio 9.1% superior al precio de igual mes de 2023. Por otra parte, el barril del tipo **Medanito** muestra un precio que se ubicó en USD/bbl 71.5 en el mes de julio de 2024 y es 13.8% superior respecto al de igual mes del año anterior.
- El precio spot del gas natural **Henry Hub** fue de USD 2.07 MMBtu (millón de Btu) en julio de 2024. Así, el precio principal que rige en el NYMEX de USA se redujo 18.8% respecto de igual mes del año anterior.
- En el caso argentino, el precio del **Gas Natural en boca de pozo en base al cálculo de regalías (lo que reciben los productores locales)** fue de 3.80 USD/MMBtu en julio de 2024 lo cual implica un precio 17.3% mayor a igual mes del año 2023.
- El Precio de importación del GNL** fue de 11.57 USD/MMbtu en julio. Según se publica en la web de ENARSA, el precio promedio de las compras para todo el año 2024 es de 10.6 USD/MMbtu mientras que, en los años 2023, 2022, 2021 y 2020 fue de 17.8, 28.8, 8.3 y 2.9 USD/MMbtu respectivamente. Las compras anuales de 2024 de GNL totalizan USD 619 millones por 28 cargamentos. Esto es una reducción del 67.5% en el monto importado. Según las estadísticas de comercio exterior, el **gas importado por gasoductos de Bolivia** (y marginalmente de Chile) tuvo un precio de importación de 11.98 USD/MMBTU para el mes de julio de 2024 y es 2.7% i.a. menor.

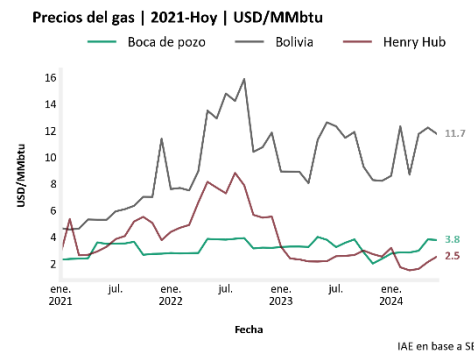
Precios del petróleo USD/bbl				
	BRENT	WTI	Escalante	Medanito
jul.-23	79.9	75.6	69.5	62.9
jun.-24	82.7	77.7	75.8	71.4
jul.-24	83.9	81.5	75.9	71.5
Var. % i.m	1.4%	4.9%	0.1%	0.2%
Var. % i.a	5.0%	7.9%	9.1%	13.8%

Fuente: IAE en base a SE



Precios del Gas Natural USD/Mmbtu				
	Boca de pozo Arg.	Bolivia	GNL	Henry Hub
jul.-23	3.24	12.32	19.51	2.55
jun.-24	3.77	11.74	11.11	2.53
jul.-24	3.80	11.98	11.57	2.07
Var. % i.m	0.7%	2.1%	4.1%	-18.2%
Var. % i.a	17.3%	-2.7%	-40.7%	-18.8%

Fuente: IAE en base a SE y EIA



Cargamentos GNL 2024			
	Precio Promedio	Volumen (MMm3)	Monto (MM USD)
Licitación 1	9.99	569	\$ 210
Licitación 2	9.97	569	\$ 209
Licitación 3	12.1	398	\$ 178
Licitación 4	12.8	46	\$ 22
Total	10.6	1,536	\$ 619

Fuente: IAE en base a ENARSA

Precios, cantidades y monto de importación de GNL

	2022	2023	2024	Var. %
Precio Promedio (USD/Mmbtu)	28.8	17.8	10.5	-40.9%
Volumen (MMm3)	2,712	2,796	1,536	-45.1%
Monto (MM USD)	2,885	1,837	597	-67.5%

Fuente: elaboración propia en base a ENARSA

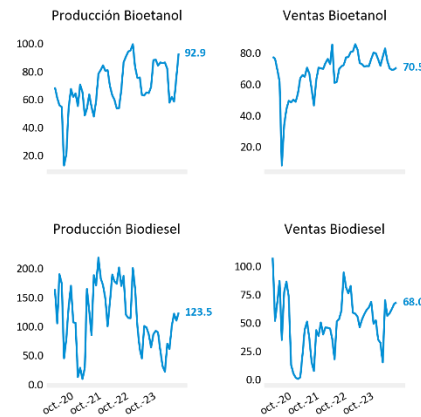
1. Biocombustibles

- La **producción de Bioetanol** en base a maíz y caña de azúcar se incrementó 35% i.a. En el cálculo acumulado durante los últimos 12 meses al mes de referencia la producción es 1.1% a.a. mayor. Por otra parte, las ventas se redujeron en marzo de 2024 un 1.3% i.a. A su vez, en los últimos doce meses corridos acumulan una reducción de 2% a.a.
- La **producción de Biodiesel** se incrementó 94.3% i.a. respecto al mismo mes del año anterior. A su vez, la producción es 23.7% a.a. menor en el último año móvil. Las ventas internas de biodiesel fueron 6.9% i.a. mayores a las registradas en el mismo mes de año anterior. En el año móvil registra una caída del 19.6% a.a. Las exportaciones de Biodiesel acumuladas en los últimos 12 meses corridos fueron 35% menores a igual periodo del año anterior.

	Bioetanol Miles de Tn.		Biodiesel Miles de Tn.			Total en miles de Tn.
	Producción	Ventas totales	Producción	Ventas internas	Exportación	
jun.-23	68.8	71.4	63.5	63.6	0.0	132.4
may.-24	75.7	69.3	109.7	66.7	74.6	185.5
jun.-24	92.9	70.5	123.5	68.0	30.3	216.4
12 meses ant.	936.8	915.3	1,264.9	787.3	492.9	2,201.7
12 meses	946.8	897.2	964.6	633.3	320.3	1,911.4
Var. % i.m	22.6%	1.7%	12.5%	1.9%	-	16.7%
Var. % i.a	35.0%	-1.3%	94.3%	6.9%	-	63.5%
Var. % a.a	1.1%	-2.0%	-23.7%	-19.6%	-35.0%	-13.2%

Fuente: IAE en base a SE

Producción y ventas de Biodiesel y Bioetanol | Miles de Tn.



IAE en base a SE

2. Balanza comercial energética

- La **balanza comercial energética** del mes de julio de 2024 se muestra con superávit de USD 214 millones. Las exportaciones se incrementaron 41.9% i.a mientras crecieron 28.5% a.a. Las importaciones fueron 33.5% i.a. y 50.9% a.a. menores.
- Los índices de valor, precio y cantidad** indican que en julio de 2024 se exportó 26.7% más de combustible y energía en términos de cantidades respecto a igual mes de 2024, mientras que los precios de exportación crecieron 12.3% i.a dando como resultado un aumento en el valor exportado del 41.9% i.a. Por otra parte, las importaciones de combustibles y lubricantes se redujeron 17.4% en cantidades en julio de 2024 respecto a igual mes de 2023, mientras que en precios se observa una baja del 20.1%. Esto generó una disminución en el valor importado del 33.5% i.a. Los datos acumulados en 2024 indican que se exportó 28.3% más de cantidades a precios 0.2% mayores. Esto implica un valor exportado 28.5% mayor al de igual periodo anterior. Por otra parte, las importaciones fueron 43.6% menores en cantidades a precios 12.9% inferiores. Esto arroja un valor importado 50.9% inferior.

Balanza comercial energética en millones de USD			
	Saldo comercial energético	Exportación combustibles y energía	Importación combustibles y lubricantes
jul.-23	-369	609	978
jul.-24	214	864	650
Acumulado 2023	-1,158	4,407	5,565
Acumulado 2024	2,934	5,665	2,731
% i.a	-	41.9%	-33.5%
% var. a.a	-	28.5%	-50.9%

Fuente: IAE en base a INDEC

- Según datos de comercio exterior disponibles a julio de 2024, las **exportaciones medidas en cantidades** de los principales combustibles para el acumulado en los últimos doce meses muestran menores ventas al exterior con excepción del petróleo para el cual las ventas anuales fueron 10.1% mayores. En cuanto a las **importaciones**, los últimos datos disponibles a julio indican que hubo una reducción en las compras de gasoil al exterior del 15.5% a.a durante los últimos doce meses respecto a igual periodo anterior.

Balanza comercial energética por valor, precio y cantidad (var %)			
julio de 2024		Exportación combustibles y energía	Importación combustibles y lubricantes
Respecto de julio de 2023	Valor	41.9%	-33.5%
	Precio	12.3%	-20.1%
	Cantidad	26.7%	-17.4%
Respecto al acumulado a julio	Valor	28.5%	-50.9%
	Precio	0.2%	-12.9%
	Cantidad	28.3%	-43.6%

Fuente: IAE en base a INDEC

Por otra parte, en doce meses se importó 26.1% a.a. menos de naftas.

Por último, las importaciones de GNL totalizaron 1,570 MMm3 durante los últimos doce meses relevados por estadísticas de comercio exterior y se redujeron 40% a.a. respecto al año anterior. Mientras que las importaciones de gas de Bolivia totalizaron 1,859 MMm3 y se redujeron 34.9% a.a.

Principales productos energéticos exportados - Cantidades				
	Butano (Mtn.)	Gas Natural (MMm3)	Petróleo (Mm3)	Propano (MTn.)
jul.-23	29.1	64.7	686.4	32.2
jun.-24	28.4	112.2	495.2	30.8
jul.-24	25.5	96.6	880.0	18.7
12 meses ant.	678	1,833	7,426	785
12 meses	529	1,597	8,179	546
Var. % i.m	● -10.2%	● -13.9%	● 77.7%	● -39.3%
Var. % i.a	● -12.1%	● 49.2%	● 28.2%	● -41.9%
Var. % a.a	● -22.0%	● -12.9%	● 10.1%	● -30.4%

Fuente: IAE en base a SE

Principales productos energéticos importados - Cantidades				
	GNL (MMm3)	Gas Natural (MMm3)	Gasoil (Mm3)	Nafta (Mm3)
jul.-23	751.6	288.8	91.1	34.5
jun.-24	466.6	149.0	99.9	0.0
jul.-24	516.6	157.3	166.0	0.0
12 meses ant.	2,617	2,856	1,584	888
12 meses	1,570	1,859	1,338	656
Var. % i.m	● 10.7%	● 5.6%	● 66.1%	-
Var. % i.a	● -31.3%	● -45.5%	● 82.3%	-
Var. % a.a	● -40.0%	● -34.9%	● -15.5%	● -26.1%

Glosario

Año móvil: son los últimos doce meses corridos al mes de cálculo. En base a esto se puede calcular la "media del año móvil" que es un promedio simple de los datos de los últimos meses corridos, el "acumulado para el año móvil" (suma de los últimos 12 meses corridos) y la "variación año móvil" que indica la variación de la media del año móvil respecto a igual período (mismos doce meses corridos) del año anterior.

ASAP: Asociación Argentina de Presupuesto y Administración Financiera Pública.

Balanza comercial energética: surge de las estadísticas del INDEC particularmente del informe de "intercambio comercial argentino" donde se desagregan los ítems "combustibles y energía" para la exportación y "combustibles y lubricantes para la importación". Adicionalmente de informan los índices de valor, precio y cantidad de comercio exterior para cada uno de ellos.

Bioetanol: la producción de Bioetanol se refiere a la suma de producción a base de Maíz y caña de azúcar.

BRENT: petróleo denominado BRENT, de referencia en los mercados Europeos.

CAMMESA: Compañía Administradora del Mercado Eléctrico Mayorista.

Costo medio de generación: Precio monómico según lo define CAMMESA.

La demanda de energía eléctrica: se toma según los establece CAMMESA es base a la resolución 6/2016 de Ministerio de Energía y Minería.

EMAE: El Estimador Mensual de Actividad Económica (EMAE) refleja la evolución mensual de la actividad económica del conjunto de los sectores productivos a nivel nacional. Este indicador permite anticipar las tasas de variación del Producto Interno Bruto (PIB) trimestral.

EMI: El Estimador Mensual Industrial (EMI) mide el desempeño del sector manufacturero sobre la base de información proporcionada por empresas líderes, cámaras empresarias y organismos públicos. El cálculo del EMI se efectúa en base a unidades físicas de producción de distintos sectores industriales.

ENARSA: Energía Argentina Sociedad Anónima.

ENRE: Ente Nacional Regulador de la Electricidad.

Energías renovables incluye: Eólico, Solar, Biogas, Biomasa e Hidráulicas menores a 50 MW. Según Ley 27.191.

Exportación e importación de principales

combustibles: se refiere al comercio exterior mensual con destino a todos los países a los cuales se exporta. Los totales figuran en cantidad (metros cúbicos) y en Dólares Estadounidenses. En el presente informe se utilizan las cantidades.

Fondo Fiduciario para consumo GLP y red de gas natural: Fondo Fiduciario para Subsidios de Consumos Residenciales de GLP de Sectores de Bajos Recursos y para la Expansión de Redes de Gas Natural.

Fondo fiduciario consumo residencial de gas: Fondo Fiduciario Subsidio Consumidores Residenciales de Gas (Ley N° 25,565).

Gas: la producción total se refiere a datos según lo informa el Ministerio de Energía y Minería de la Nación para todas las cuencas, concesiones, provincias y yacimientos, así como también tanto para la producción ON y OFF Shore. Por otra parte, los conceptos de los cuales se establece la reproducción de datos son los fijados originalmente en las tablas dinámicas "Sesco Web": gas de alta presión, gas de media presión y gas de baja presión.

Generación de energía eléctrica por tipo: la generación térmica se refiere a la suma de la generación por Ciclos combinados, Turbo vapor, Turbina a gas y Motor diésel. Por otro lado, la generación por fuentes renovables se refiere a la suma de generación Solar, Eólica, Hidráulica renovable (menor a 50 MW según Ley 27.191), Biomasa y Biogas. Las generaciones de tipo Nuclear e Hidroeléctrica no tienen desagregación. Adicionalmente, la importación hace referencia a la suma de compras de todos los países.

i.a: Abreviación de "inter anual", datos correspondientes a igual mes del año anterior.

i.m: Abreviación de "inter mensual", datos correspondientes a un mes respecto al mes anterior.

Ingresos y gastos: se refieren a los ingresos y gastos corrientes según informa ASAP.

INDEC: Instituto Nacional de Estadísticas y Censos.

IPC: Los índices de precios al consumidor miden la variación de precios de los bienes y servicios representativos del gasto de consumo de los hogares residentes en la zona seleccionada en comparación con los precios vigentes en el año base.

IPIM: El Índice de Precios Internos al por Mayor (IPIM) tiene por objeto medir la evolución promedio de los precios de los productos de origen nacional e importado ofrecidos en el mercado interno. Una de las desagregaciones ponderadas es la correspondiente a Energía Eléctrica.

Petróleo: la producción total se refiere a datos según lo informa el Ministerio de Energía y Minería de la Nación para todas las cuencas, concesiones, provincias y yacimientos, así como también para la producción ON y OFF Shore. Por otra parte, los conceptos de los cuales se establece la reproducción de datos son los fijados originalmente en las tablas dinámicas "Sesco Web": Producción de condensado, producción por recuperación asistida, producción primaria y producción secundaria.

Precio monómico estacional: Precio Monómico ponderado Estacional (Energía + Potencia) + Otros Ingresos.

Resultado financiero: es la diferencia entre los gastos totales e ingresos totales.

Resultado primario: es la diferencia entre los gastos primarios y los ingresos totales. La nueva metodología del resultado primario quita de los ingresos aquellos provenientes de rentas de la propiedad, y a los gastos los referidos a intereses. Este se empieza a implementar a partir de Julio de 2016.

SADI: Sistema Argentino de Interconexión.

Tn: abreviación de toneladas

Ventas de principales combustibles: se refiere a las "ventas no al sector". Es decir, para todos los sectores excepto las empresas que se desempeñen en el sector hidrocarburos (Upstream y Downstream) y para todas las provincias.

WTI: petróleo denominado "West Texas Intermediate", de referencia para el mercado Estadounidense.

Publicación del
Departamento Técnico del
INSTITUTO ARGENTINO DE LA ENERGÍA "GENERAL MOSCONI"
Moreno 943 3º Piso, (C1091AAS) Ciudad Autónoma de Buenos Aires – Argentina
Teléfono: 43347715 / 6751
iae@iae.org.ar
www.iae.org.ar

El Instituto Argentino de Energía "Gral. Mosconi" no produce datos primarios, sino que procesa, elabora y comenta información basada en datos publicados por organismos oficiales del sector energético citando debidamente las fuentes que se encuentran consignadas al pie de cada cuadro y figura.