

Acciones de Descarbonización en el Sector Eléctrico República Argentina

Informe n° 29
Junio 2026

Autores:

Rabinovich, Gerardo
Perczyk, Daniel

Contenidos

| | | |
|----------|---|-----------|
| 1 | CONSIDERACIONES GENERALES | 4 |
| 2 | DATOS DEL SECTOR ELÉCTRICO – MEM MAYO 2026 | 7 |
| 2.1 | POTENCIA INSTALADA | 7 |
| 2.2 | ENERGÍA GENERADA | 7 |
| 2.3 | DEMANDA | 10 |
| 2.4 | COSTO MEDIO DE GENERACIÓN Y PRECIO ESTACIONAL DISTRIBUIDORES | 14 |
| 3 | NOTICIAS DE JUNIO 2026 | 16 |
| 3.1 | REGULATORIAS, INSTITUCIONALES Y LEGISLATIVAS | 16 |
| 3.2 | PROYECTOS - ENERGÍAS RENOVABLES: SOLAR FOTOVOLTAICA Y EÓLICA | 20 |
| 3.3 | PROYECTOS - BIOCOMBUSTIBLES | 20 |
| 3.4 | PROYECTOS GENERACIÓN DISTRIBUIDA – PROSUMIDORES - EFICIENCIA ENERGÉTICA | 29 |
| 3.5 | MOVILIDAD ELÉCTRICA | 29 |
| 3.6 | PROYECTOS - HIDRÓGENO | 31 |
| 3.7 | MINERÍA – MINERALES CRÍTICOS | 31 |
| 3.8 | FINANCIAMIENTO VERDE | 34 |

1 Consideraciones generales

Los datos estadísticos del mes de mayo muestran tres puntos de inflexión respecto de las tendencias que se venían observando en parámetros esenciales.

En primer lugar, se confirma el crecimiento de la demanda, con una tasa de crecimiento interanual del 11%, y un aumento en los últimos doce meses del 2%, que es una tasa anual que hace bastante tiempo no se registraba. Esta evolución para el sector eléctrico es preocupante en términos de seguridad de abastecimiento dada la baja disponibilidad del parque termoeléctrico y las restricciones de la infraestructura de transmisión eléctrica. Las importaciones alcanzaron este mes el 6% del consumo total.

El segundo parámetro a seguir con atención es la evolución de la generación eólica, que llegó a un límite que no puede superar, ubicándose dentro del intervalo de los 1400 a 1550 GWh mensuales. La ausencia de nuevos proyectos importantes y limitaciones de transporte en el sistema interconectado pueden ser factores explicativos de este comportamiento.

El tercer parámetro se refiere al aumento del precio de los combustibles por la guerra en Medio Oriente que duplicó el costo de la energía, sin que pueda ser trasladado a la tarifa del consumidor final en forma inmediata. La finalización eventual del conflicto puede devolver el precio del petróleo a valores previos al inicio de la guerra, pero habrá que ver cómo se absorben los mayores costos que ello ha implicado para el sector eléctrico en los próximos meses. En mayo, la cobertura del costo medio de generación (diferencia entre el costo de producir la energía y el precio que paga la demanda) apenas alcanzó al 47%.

Una de las principales iniciativas para superar las restricciones del sistema de transmisión ha sido este mes la exitosa licitación para instalar baterías en nodos del SADI fuera del área metropolitana (Alma SADI). Este buen resultado abre el camino para futuras licitaciones semestrales con precios competitivos. La Secretaría de Energía aprobó 232 de las 235 propuestas presentadas por más de 8 GW y adjudicó los 700 MW previstos en nodos críticos del NOA, NEA, Centro, Litoral, Cuyo, Pampa y Buenos Aires. De esta manera, el almacenamiento se incorpora como un nuevo segmento dentro del mercado eléctrico argentino. El precio promedio ponderado fue de u\$s 10.568/MW-mes.

El Gobierno de la provincia de Buenos Aires aprobó la creación del Programa de Unidades de Almacenamiento de Energía en Baterías, una iniciativa destinada a incorporar sistemas de almacenamiento eléctrico en nodos críticos de la red provincial, lo que aumenta la importancia de esta tecnología con iniciativas también a nivel subnacional.

Otra actividad afectada por las limitaciones del sistema de transporte es el desarrollo de la minería del cobre en la provincia de San Juan. En la Audiencia Pública realizada a principios de mes, las provincias de San Juan y La Rioja expresaron su oposición al proyecto de inversión en una nueva línea de 500 kV y ampliaciones en instalaciones existentes por parte de la empresa Vicuña para alimentar su proyecto Josemaria. También plantearon su oposición al proyecto las mineras Los Azules y Barrick. Los reguladores deberán resolver este conflicto a más tardar durante el mes de julio.

Para superar estas limitaciones las firmas PCR y Arcelor Mittal inauguraron en Ezeiza un proyecto crítico para el sistema de transporte eléctrico. La obra demandó una inversión de u\$s 40 millones y permitirá incrementar la capacidad de transmisión de energía entre Comahue-Buenos Aires. El nodo eólico del sur bonaerense que opera con alta capacidad instalada, concentra el clúster eólico más relevante del país, con 830 MW instalados en los partidos de Bahía Blanca, Villarino y Tornquist, pero enfrenta límites de transporte que condicionan su expansión, confirmando las tendencias señaladas en los primeros párrafos.

Las reducciones de despacho se agudizan desde parques eólicos y solares actualmente en operación por falta de transporte eléctrico y penalizan la rentabilidad de los proyectos en operación.

A pesar de ello, siguen avanzando diferentes proyectos en distintas localizaciones. Río Negro acelera su apuesta eólica con un proyecto clave de 300 MW, el Parque Eólico Cerro Policía, en la Región Sur, y la empresa fabricante de aluminio Aluar, inició la construcción de un parque solar de 30 MW en la provincia de Buenos Aires. En Mendoza se habilitaron 30 MW en el parque solar fotovoltaico de San Rafael que llega a una capacidad total de 180 MW. En esta provincia ya se incorporaron en los últimos doce meses instalaciones solares por 630 MW, llevando la potencia solar fotovoltaica instalada en Mendoza a casi 800 MW.

Los aumentos en los precios de los combustibles líquidos como consecuencia de la guerra en Medio Oriente impactaron en los precios internos, y durante este mes se anunciaron incrementos del 2,8% en las tarifas de gas natural y del 1,6% en las de electricidad. Para no trasladar totalmente el costo de abastecimiento se incrementaron los subsidios a estos servicios, que se duplicaron en 2026 y suman presión sobre las cuentas fiscales. Entre enero y abril los aportes estatales al sector energético crecieron 105% y alcanzaron los u\$s 1.240 millones.

El Gobierno presentó un proyecto de ley para desregular la industria de biocombustibles. La modificación de la normativa vigente propone elevar los cortes obligatorios de biodiésel y bioetanol, habilitar motores Flex Fuel y modernizar los sistemas de comercialización. Este proyecto busca llegar a una mezcla del 15% del bioetanol con las naftas, y del 10% del biodiesel con el gasoil. Ahora se comenzarán a discutir las propuestas que se suman a otros proyectos presentados por senadores provinciales, sin plazos claros.

La movilidad eléctrica entró definitivamente en la agenda energética y la mayor empresa del país YPF, firmó un acuerdo con Tesla para analizar la instalación de corredores eléctricos, baterías y data centers, y definir cómo será la red de carga rápida que desarrollarán en el. En este mismo orden de ideas, las ciudades de Buenos Aires y Oslo establecieron acuerdos de cooperación técnica para planificar el desarrollo de infraestructura para movilidad eléctrica.

El avance de las energías renovables está produciendo un cambio estructural en la matriz energética argentina con sus oportunidades y desafíos, confirmando que la infraestructura de transporte es el límite operativo del sistema eléctrico.

Las nuevas tecnologías exploran la forma de inserción en el país: Tesla y OpenAI evalúan proyectos de infraestructura energética y digital de gran escala en Neuquén y el sur argentino, con modelos de inversión que combinan centros de datos, almacenamiento energético y corredores de movilidad eléctrica. Para ello, novedosos modelos regulatorios buscan generar nuevos incentivos a las inversiones, por ejemplo, el nuevo régimen llamado Súper RIGI ya obtuvo media sanción en el Congreso de la Nación y abre un carril para fabricar baterías, congelando la tasa de las regalías provinciales por 30 años.

2 Datos del Sector Eléctrico – MEM Mayo 2026

2.1 Potencia instalada

Se habilitaron cuatro nuevas centrales en mayo:

En el parque eólico Arauco en la Rioja, se incorporaron 7 MW adicionales, con lo que llega a una capacidad instalada de 99,4 MW;

En San Rafael, Mendoza, la firma Genneia incorporó 30 MW adicionales a su parque solar fotovoltaico, llevando su potencia total a 180 MW.

También Genneia, en la provincia de Buenos Aires, inauguró el parque solar fotovoltaico Lincoln I, con una capacidad de 20 MW;

En la provincia de Corrientes, en el parque industrial de Ituzaingó, la firma Termoeléctrica S.A. puso en operaciones una central que utiliza como combustibles residuos forestales. En esta etapa se habilitaron 2 MW (el proyecto final tiene previsto llegar a los 180 MW, dentro del programa RenMDI).

La capacidad total del sistema llega a 44.553 MW, luego de la desactivación de turbinas a gas por 55 MW.

2.2 Energía generada

La producción de electricidad fue de 11.853 GWh, continuando con el crecimiento observado en los últimos dos meses. El incremento interanual fue del 4,5%, y también continúa creciendo la tasa de variación acumulada anual que alcanzó a 1,9%, sosteniendo un vigoroso crecimiento del consumo (ver punto 2.3).

1) Después de mucho tiempo observamos una disminución del aporte de la energía eólica, con una caída interanual significativa del 9 %, y una producción de 1.447 GWh. Pese a ello se mantiene un crecimiento anual acumulado del 11%. La participación en la generación total bajó casi un punto y medio al 12,2 %. Seguiremos con atención este comportamiento a fin de detectar si es un dato coyuntural o si esta fuente renovable ha detenido su crecimiento en el largo plazo. En la Figura 1 se puede observar su evolución;

2) Por el contrario, la generación solar fotovoltaica continúa con un crecimiento vigoroso. La producción fue de 426 GWh, con una tasa de crecimiento interanual del 38%, y una tasa de incremento anual acumulado del 35%. En la figura 2 se presenta su evolución en 5 los últimos tres años. La participación en la generación total fue del 3,6%;

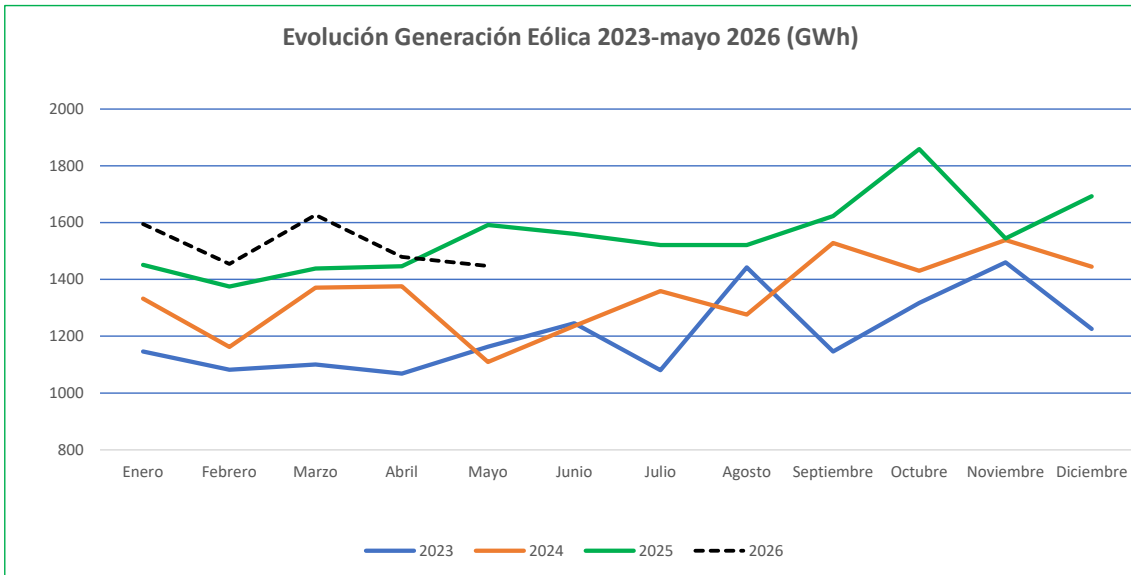
3) La participación de las energías renovables (ley 27.191) en la producción eléctrica del fue del 17,4 %, los aportes de centrales de generación con biomasa, biogás y pequeños aprovechamientos hidroeléctricos aportaron solamente el 1,6% de la producción total;

4) La generación termoeléctrica fue responsable del 51 % de la producción total, con un crecimiento interanual del 3%. Las fuentes de generación descarbonizadas aportaron el 49%, con un aporte considerable de las grandes centrales hidroeléctricas cercano al 25%

y un crecimiento interanual del 23%. La central nuclear Atucha II volvió al servicio incrementando la producción nucleoelectrica. (ver figura 3).

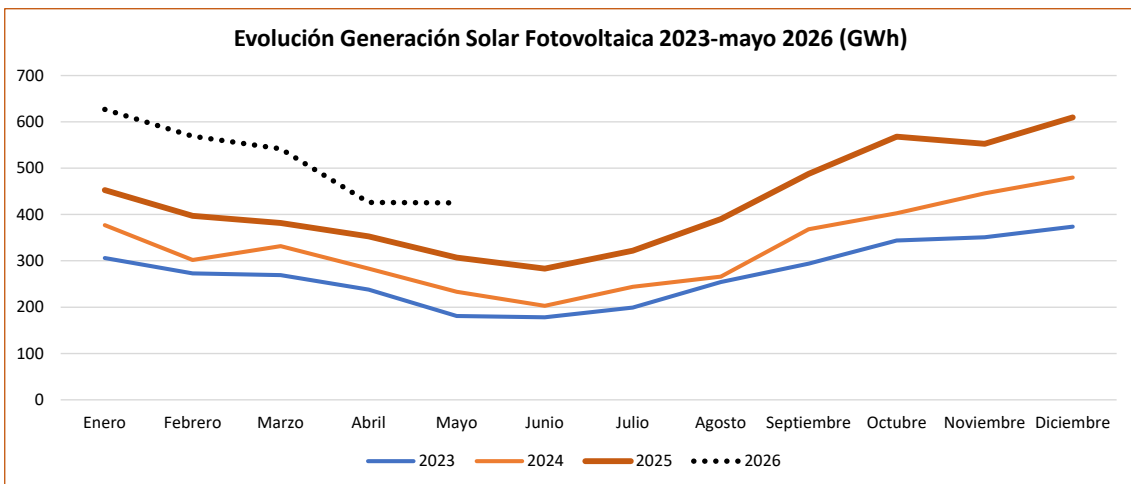
5) Los ciclos combinados alimentados con gas natural redujeron su participación al 44% del total (ver figura 4).

Figura 1: Generación eólica (GWh) 2023 - mayo 2026



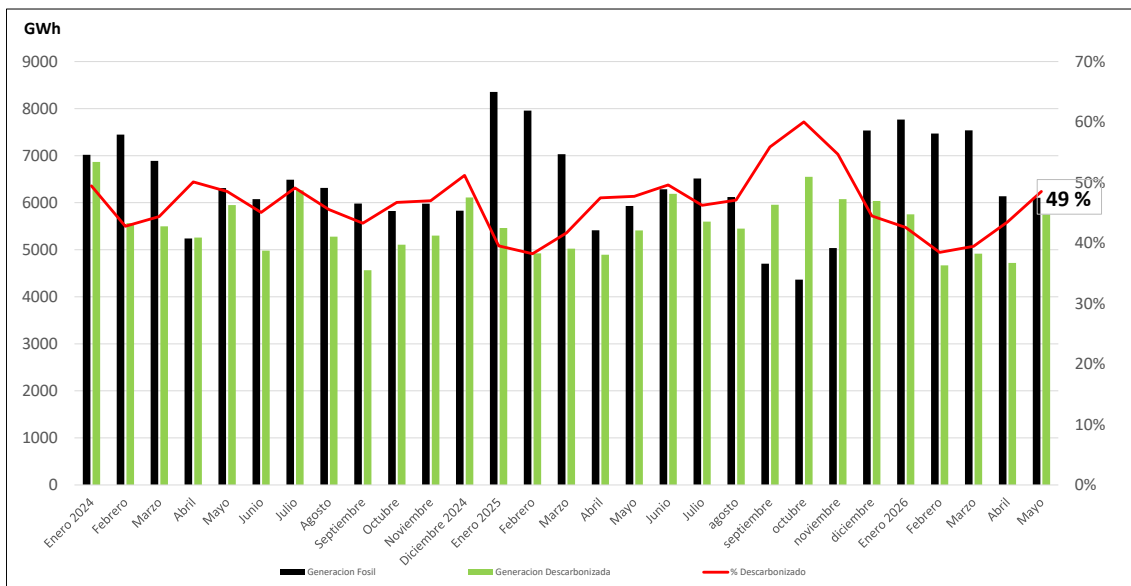
Fuente: Elaboración propia en base a datos de CAMMESA

Figura 2: Generación solar fotovoltaica (GWh) 2023 - mayo 2026



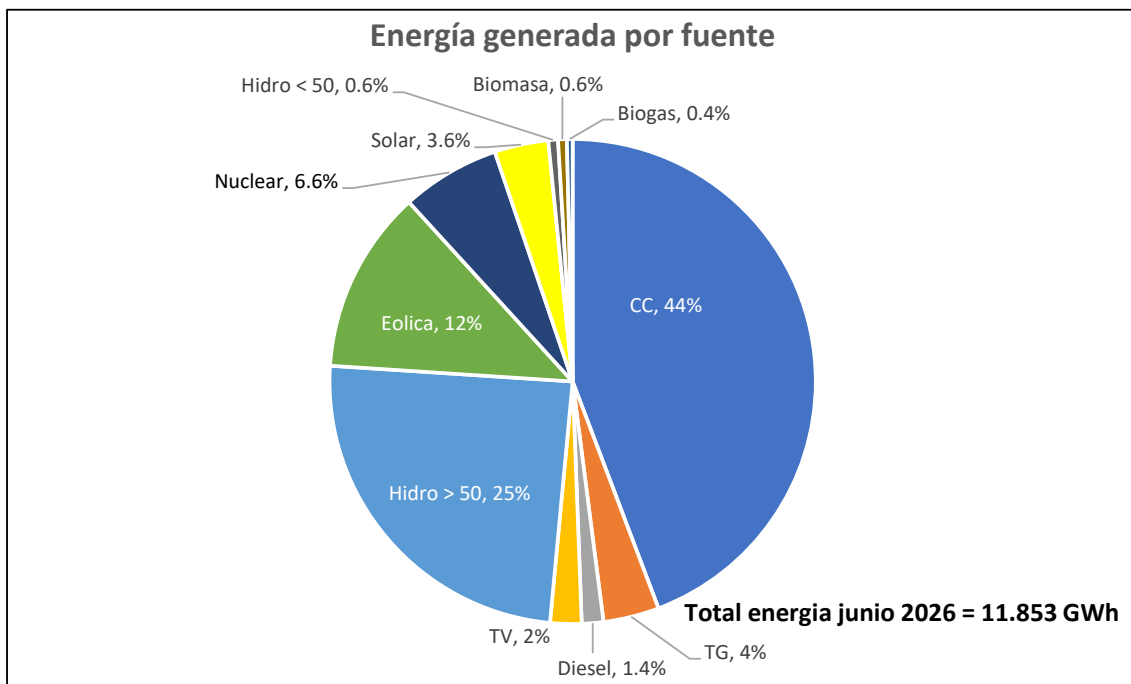
Fuente: Elaboración propia en base a datos de CAMMESA

Figura 3: Generación fósil y descarbonizada (GWh), participación: 2024 - mayo 2026



Fuente: Elaboración propia en base a datos de CAMMESA

Figura 4: Energía generada por fuente – mayo 2026



Fuente: Elaboración propia en base a datos de CAMMESA

En la Tabla 1 se presenta la generación de electricidad, la participación por fuente y tecnología y la variación respecto del mismo mes del año anterior y en los últimos 12 meses.

Tabla 1: Generación eléctrica por fuente

| Generación (MWh) | 2026 | | 2025 | Crecimiento | |
|-----------------------|--------------|---------------|--------------|----------------------------|------------------------------|
| | Mayo | Participación | Mayo | Respecto del año anterior* | Acumulado últimos 12 meses** |
| Ciclo Combinado | 5246 | 44% | 5312 | -1% | 1% |
| Turbina a Gas | 440 | 4% | 269 | 64% | -20% |
| Diesel | 170 | 1% | 80 | 113% | -13% |
| Turbina a Vapor | 247 | 2% | 268 | -8% | -28% |
| Térmica | 6103 | 51% | 5929 | 3% | -2% |
| Hidro > 50 | 2910 | 24.6% | 2357 | 23% | 1% |
| Eólica | 1447 | 12.2% | 1592 | -9% | 11% |
| Nuclear | 778 | 6.6% | 933 | -17% | 6% |
| Solar | 425 | 3.6% | 307 | 38% | 35% |
| Hidro < 50 | 76 | 0.6% | 83 | -8% | -8% |
| Biomasa | 69 | 0.6% | 91 | -24% | 27% |
| Biogás | 45 | 0.4% | 46 | -2% | 1% |
| Descarbonizada | 5750 | 49% | 5409 | 6% | 7% |
| Total | 11853 | | 11338 | 4.5% | 1.9% |

(*) mayo 2026 vs mayo 2025

(**) mayo 2026 - junio 2025 vs. mayo 2025 - junio 2024

Fuente: Elaboración propia en base a datos de CAMMESA

2.3 Demanda

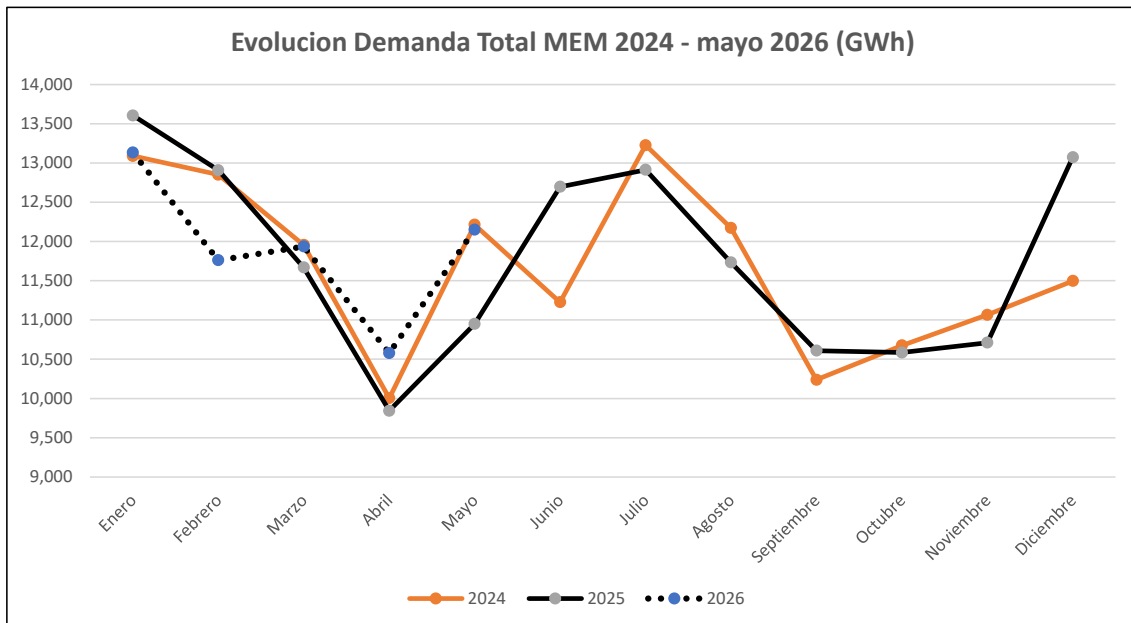
Observamos la continuidad del vigoroso crecimiento de la demanda de energía eléctrica en los últimos tres meses. El consumo total fue de 12.150 GWh, con un fuerte incremento interanual del 11%. El crecimiento de la demanda anual acumulada por primera vez en mucho tiempo llega al 2% (ver figura 5). Vamos a seguir estas tendencias que se van confirmando y muestran un punto de inflexión del sector, con fuertes implicancias en la economía, el abastecimiento y la infraestructura de generación y transmisión. Por ejemplo, en mayo se importaron 764 GWh, que en términos relativos representa un 6% de la demanda total.

El consumo del sector residencial creció fuertemente en términos interanuales un 18,3% (figura 7). La industria mantiene un ritmo sostenido de incremento del consumo eléctrico con tasas interanuales para los grandes consumidores del Mercado Eléctrico Mayorista del 13,3% (figura 6), Los consumos industriales abastecidos por Distribuidoras, mayoritariamente PyME's, volvieron a un comportamiento ligeramente recesivo con una tasa interanual de variación del -0.4% (figura 7). El consumo del sector comercial tuvo una variación interanual del 1,5% (figura 9),

El consumo de los grandes consumidores industriales, agrupando a los abastecidos en forma directa por el MEM y los abastecidos por Distribuidoras, ha tenido una variación interanual cercana al 9%, mientras que la tasa de crecimiento anual acumulada de este conjunto es ligeramente menor al 3%.

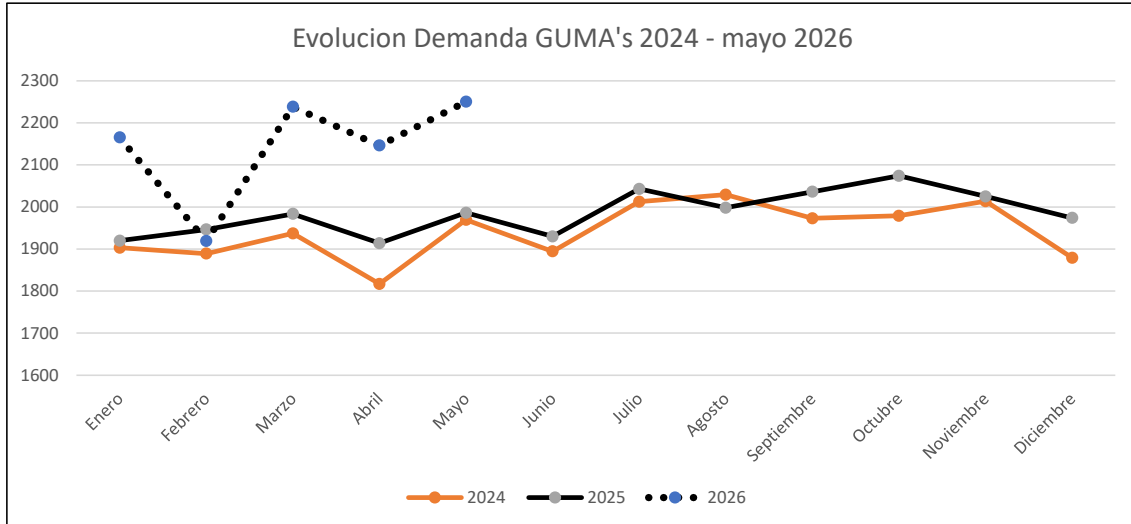
La demanda máxima de potencia fue de 24.033 MW, superior en un 3,5% a la demanda máxima de potencia registrada en mayo de 2025.

Figura 5: Evolución de la demanda de electricidad total (GWh)



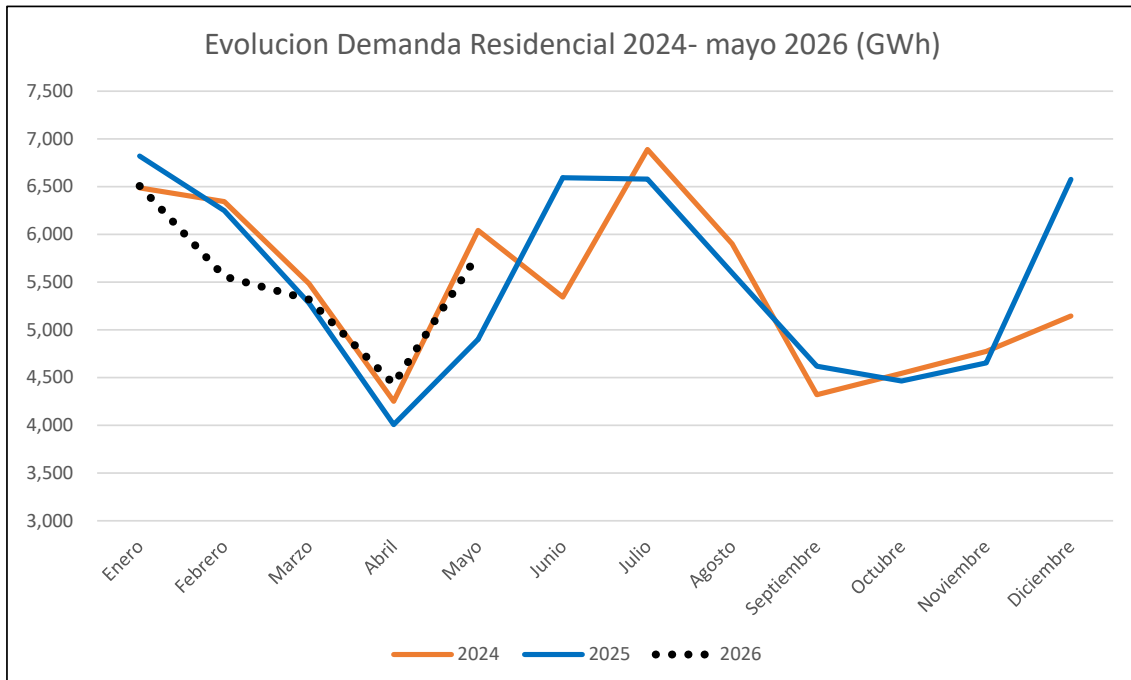
Fuente: Elaboración propia en base a datos de CAMMESA

Figura 6: Evolución de la demanda de electricidad gran industria (GWh)



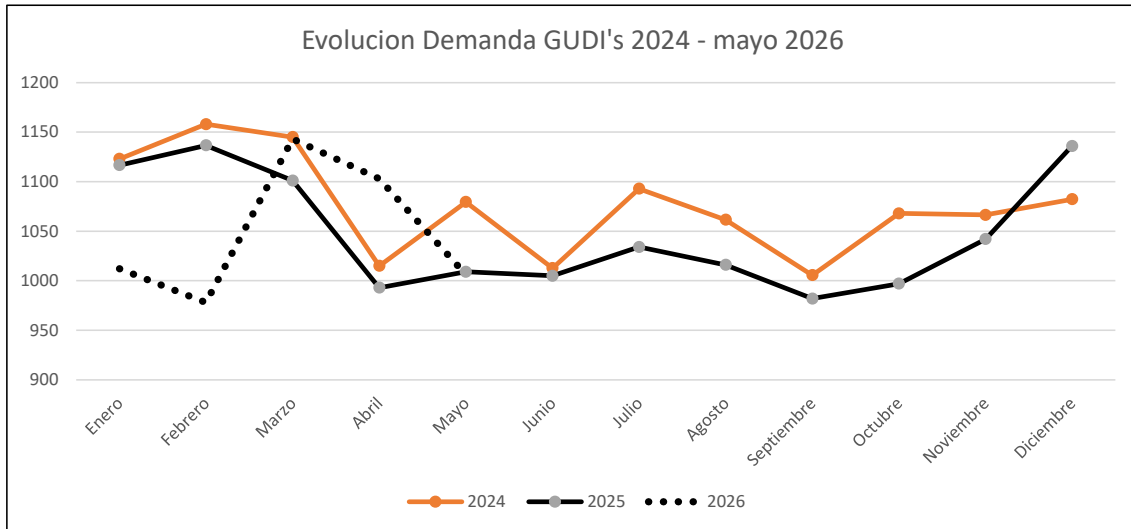
Fuente: Elaboración propia en base a datos de CAMMESA

Figura 7: Evolución de la demanda de electricidad Residencial (GWh)



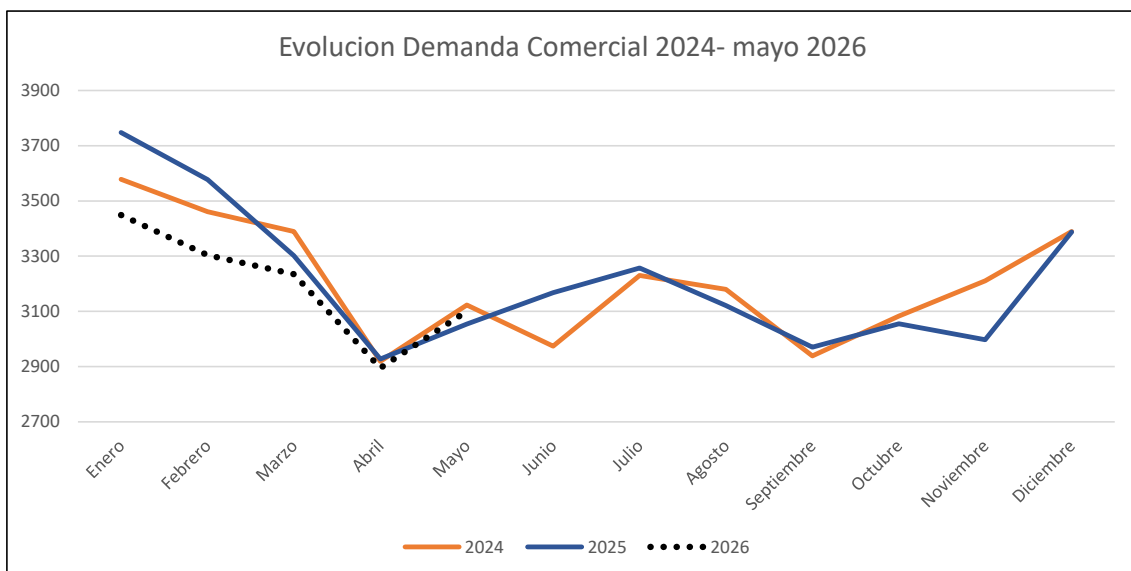
Fuente: Elaboración propia en base a datos de CAMMESA

Figura 8: Evolución de la demanda de electricidad pequeña y mediana industria (GWh)



Fuente: Elaboración propia en base a datos de CAMMESA

Figura 9: Evolución de la demanda de electricidad comercial (GWh)



Fuente: Elaboración propia en base a datos de CAMMESA

En la Tabla 2 se puede apreciar el comportamiento de la demanda de energía eléctrica:

Tabla 2: Demanda de energía eléctrica por sector

| Demanda (MWh) | 2026 | | 2025 | Crecimiento | |
|-----------------------------|--------------|---------------|--------------|----------------------------|------------------------------|
| | Mayo | Participación | Mayo | Respecto del año anterior* | Acumulado últimos 12 meses** |
| Residencial | 5793 | 48% | 4895 | 18.3% | 4.0% |
| Comercial | 3101 | 26% | 3054 | 1.5% | -1.7% |
| Gran Usuario Distr | 1006 | 8% | 1010 | -0.4% | -2.6% |
| Gran Usuario MEM | 2250 | 19% | 1986 | 13.3% | 5.4% |
| Demanda Energía | 12150 | | 10945 | 11.0% | 2.0% |
| Máxima Potencia (MW) | 24033 | | 23217 | 3.5% | |

(*) mayo 2026 vs mayo 2025

(**) mayo 2026 - junio 2025 vs. mayo 2025 - junio 2024

Fuente: Elaboración propia en base a datos de CAMMESA

2.4 Costo medio de generación y precio estacional distribuidores

La guerra en Medio Oriente y el impacto sobre el precio de los combustibles tiene un correlato preocupante en el costo de producción de electricidad en nuestro país. El Costo Medio de Generación casi se duplicó respecto al mes pasado llegando a 140 USD/MWh. Todo el incremento se debe al costo de energía que llegó a 118,6 USD/MWh. El resto de los conceptos no tuvo modificaciones, 8,7 USD/MWh la potencia, y 6,3 USD/MWh los servicios auxiliares y el transporte en alta tensión.

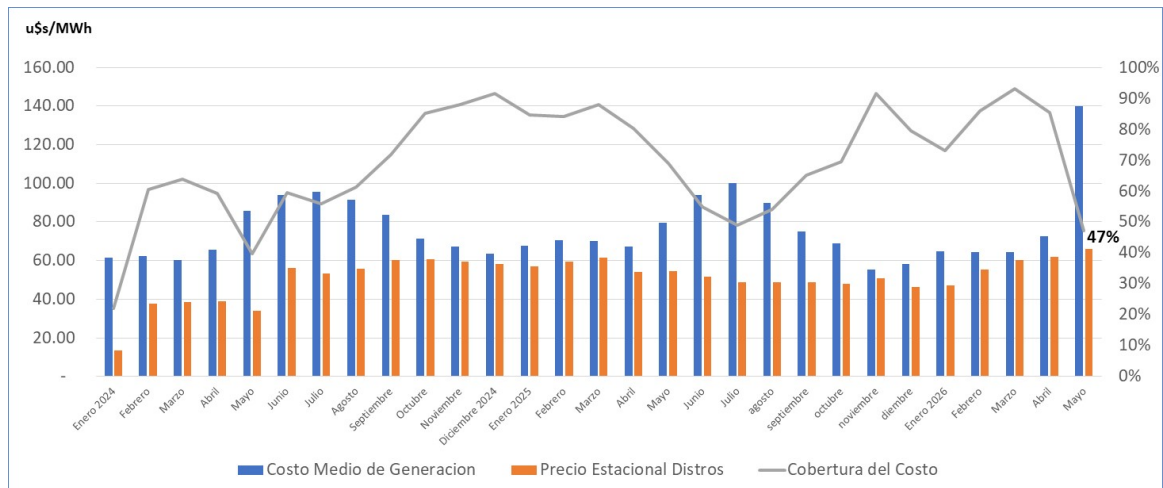
El consumo de combustibles fósiles (gas natural y líquidos) para producción de energía eléctrica fue igual al del mes pasado, con 43 millones de m³ equivalentes/día de gas natural. Afortunadamente, el crecimiento del aporte hidroeléctrico y nucleoelectrico (ver 2.1), ayudó a mitigar el incremento del precio del combustible fósil para producción de electricidad.

Como es lógico, no fue posible trasladar semejante incremento de costos a los consumidores y por lo tanto el precio estacional que pagó la demanda residencial, comercial e industrial abastecida por las distribuidoras aumentó solamente un 6%, llegando a 66 USD/MWh.

Si bien se esperaba que en el periodo invernal la brecha entre el CMG y el precio pagado por la demanda abastecida por las distribuidoras aumentara, el impacto del conflicto

bélico sobre el precio del petróleo y la imposibilidad de trasladar todo el aumento a las tarifas llevó a que la cobertura del CMG fuera en mayo 47%, es decir que más de la mitad del costo debió ser absorbido por el Tesoro, a través de mayores subsidios. Es un parámetro sobre el que habrá que prestar especial atención en los próximos meses.

Figura 10: Evolución del costo medio de generación, precio mayorista Distribuidoras y cobertura de costos. 2024 - mayo 2026



Fuente: Elaboración propia en base a datos de CAMMESA

Como conclusión: Se observan tres parámetros que presentan puntos de inflexión respecto de las tendencias que se venían observando, en algunos casos confirmando algunas evoluciones que se estaban presentando y en otro completamente inesperado.

En primer lugar, se confirma el crecimiento de la demanda, con tasas de incremento interanuales significativas, en mayo este incremento fue del 11%, llevando a una evolución en los últimos doce meses del 2%, que es una tasa anual que hace bastante tiempo no se registraba. Habrá que seguir con atención esta evolución por sus impactos en la economía, auspiciosos si fuera una señal de un crecimiento económico sostenido, pero para el sector eléctrico también preocupante en términos de seguridad de abastecimiento dada la baja disponibilidad del parque termoeléctrico y las restricciones de la infraestructura de transmisión eléctrica.

El segundo parámetro a seguir con atención en los próximos meses es la evolución de la generación eólica, que venía mostrando señales de haber llegado a un límite que no puede superar, dentro del intervalo de los 1400 a 1600 GWh mensuales. La ausencia de nuevos proyectos importantes, limitaciones de transporte en el sistema interconectado y fenómenos meteorológicos pueden estar afectando a esta tecnología de producción.

Finalmente, el tercer parámetro a seguir atentamente está asociado al aumento del precio de los combustibles que ha impactado sobre el CMG duplicándolo, sin que este incremento pueda ser trasladado a la tarifa del consumidor final en forma inmediata. La

finalización eventual del conflicto puede devolver el precio del petróleo a valores previos al inicio de la guerra, pero habrá que ver como se absorben los mayores costos que ello ha implicado para el sector eléctrico en los próximos meses.

3 Noticias de Junio

3.1 Regulatorias, Institucionales y Legislativas

- Los subsidios energéticos se duplicaron en 2026 y suman presión sobre las cuentas fiscales. Entre enero y abril los aportes estatales al sector energético crecieron 105% y alcanzaron los u\$s 1.240 millones.
<https://www.mejorenergia.com.ar/noticias/2026/06/01/5752-los-subsidios-energeticos-se-duplicaron-en-2026-y-suman-presion-sobre-las-cuentas-fiscales>
- Las tarifas de gas subirán 2,8% y las de electricidad 1,5% promedio en junio. Los aumentos alcanzan al servicio de gas natural por redes y a la electricidad en el AMBA, mientras continúan los esquemas de subsidios para los usuarios residenciales.
https://www.mejorenergia.com.ar/noticias/2026/06/01/5749-las-tarifas-de-gas-subiran-2_8por_ciento-y-las-de-electricidad-1_5por_ciento-promedio-en-junio

- Mineras se enfrentan en una audiencia pública que tratará un pedido de Vicuña para acceder a infraestructura de transporte eléctrico
<https://econojournal.com.ar/2026/06/mineras-se-enfrentan-en-la-audiencia-publica-que-tratara-un-pedido-de-vicuna-para-acceder-a-infraestructura-de-transporte-electrico/>
- El Gobierno busca atraer inversiones privadas para el desarrollo nuclear: cómo es el plan y qué plazos prevé. El Ejecutivo quiere aprovechar una ventana de oportunidad en medio la alianza con EE. UU y las necesidades energéticas globales. El plan directriz para el área.
<https://tn.com.ar/economia/2026/06/03/el-gobierno-busca-atraer-inversiones-privadas-para-el-desarrollo-nuclear-como-es-el-plan-y-que-plazos-preve/>
- Río Negro cobrará unos 40 millones de dólares por el nuevo esquema de regalías hidroeléctricas. El gobernador envió un proyecto a la Legislatura y fija un canon por uso de agua para las futuras operadoras de las tres centrales del Comahue.
<https://www.rionegro.com.ar/politica/rio-negro-cobrara-unos-40-millones-de-dolares-por-el-nuevo-esquema-de-regalias-hidroelectricas/>
- La falta de infraestructura eléctrica desata el primer conflicto entre los proyectos de cobre en San Juan. Vicuña, Los Azules y Barrick se disputan la capacidad de una línea de alta tensión. El conflicto refleja décadas de desinversión en infraestructura.
<https://www.lanacion.com.ar/economia/la-falta-de-infraestructura-electrica-desata-el-primer-conflicto-entre-los-proyectos-de-cobre-en-san-nid03062026/>
- Los “cercos internos” que van construyendo las provincias en torno a la energía y la minería. Son las dueñas de los recursos naturales. Generan nuevos marcos impositivos y laborales que aplican para habilitar a las empresas de la cadena de valor que buscan trabajar en sus distritos.
https://www.clarin.com/economia/cercos-internos-van-construyendo-provincias-torno-energia-mineria_0_brR6Rs5Acn.html

- La Rioja rechaza el proyecto eléctrico Josemaría: anticipó acciones judiciales contra Nación. En la audiencia pública convocada por el ENRE, cuestionó el pedido de acceso solicitado por la empresa Vicuña para abastecer el emprendimiento minero.
<https://www.eldestapeweb.com/informacion-general/la-provincia-rechaza-el-proyecto-nacional-josemaria-y-antipo-acciones-judiciales-20266693030>
- Argentina y Chile refuerzan la cooperación nuclear con fines pacíficos. La Comisión Nacional de Energía Atómica (CNEA) y la Comisión Chilena de Energía Nuclear (CCHEN) firmaron un convenio de colaboración que impulsa proyectos conjuntos en ciencia y tecnología nuclear.
<https://energia360.com.ar/argentina-y-chile-refuerzan-la-cooperacion-nuclear-con-fines-pacificos/>
- Los Azules cuestiona la asignación de capacidad eléctrica y pide revisar la resolución del ENRE. El proyecto de cobre de San Juan expuso su oposición a la prioridad de transporte otorgada en la línea de 500 kV Nueva San Juan–Rodeo.
<https://eleconomista.com.ar/energia/los-azules-cuestiona-asignacion-capacidad-electrica-pide-revisar-resolucion-enre-n95579>
- Argentina ya exporta tecnología nuclear al mundo: concretaron la primera exportación de componentes para reactores/ La operación realizada por Nucleoeléctrica Argentina incluyó la provisión de componentes para reactores nucleares CANDU.
<https://www.rionegro.com.ar/energia/argentina-ya-exporta-tecnologia-nuclear-al-mundo-concretaron-la-primera-exportacion-de-componentes-para-reactores-4604336/>
- Argentina apuesta al futuro nuclear: Atucha I se prepara para operar dos décadas más. Mientras atraviesa un proceso de reacondicionamiento que le permitirá operar durante dos décadas más, Atucha I se complementa con el desarrollo del proyecto ASECG II.
<https://www.rionegro.com.ar/energia/argentina-apuesta-al-futuro-nuclear-atucha-i-se-prepara-para-operar-dos-decadas-mas/>
- India reactiva su agenda estratégica con Jujuy y abre una vía de inversiones en minería, renovables y cooperación tecnológica.
<https://runrunelectrico.com/india-reactiva-su-agenda-estrategica-con-jujuy-y-abre-una-via-de-inversiones-en-mineria-renovables-y-cooperacion-tecnologica/>

- El Gobierno ratifica que cumplirá su meta de 0,5% del PBI de subsidios a la energía con mayores tarifas para los usuarios
<https://www.lanacion.com.ar/economia/el-gobierno-ratifica-que-cumplira-su-meta-de-subsidios-a-la-energia-con-mayores-tarifas-para-los-nid14062026/>
- La salida del Estado de Citelec modifica la estructura de control de Transener y reorganiza el poder en la infraestructura eléctrica argentina
<https://runrunelctrico.com/la-salida-del-estado-de-citelec-modifica-la-estructura-de-control-de-transener-y-reorganiza-el-poder-en-la-infraestructura-electrica-argentina/>
- El Gobierno dictó una nueva reglamentación de la Ley de Inversiones Mineras para acelerar proyectos y simplificar trámites.
<https://econojournal.com.ar/2026/06/el-gobierno-dicto-una-nueva-reglamentacion-de-la-ley-de-inversiones-mineras-para-acelerar-proyectos-y-simplificar-tramites/>
- Venta de Transener: Edison y Genneia toman el control de la transportista eléctrica. La operación, que involucra 356 millones de dólares, otorga el control de Transener al consorcio privado Edison Transmisión y Genneia.
<https://eleconomista.com.ar/energia/genneia-edison-toman-control-principal-transportista-electrica-pais-tras-una-operacion-us-356-millones-n96041>
- Tesla y OpenAI evalúan proyectos de infraestructura energética y digital de gran escala en Neuquén y el sur argentino, con modelos de inversión que combinan centros de datos, almacenamiento energético y corredores de movilidad eléctrica.
<https://runrunelctrico.com/patagonia-se-convierte-en-el-nuevo-polo-global-de-infraestructura-energetica-y-digital-tesla-y-openai-avanzan-con-proyectos-de-gran-escala-bajo-el-rigi/>
- La Pampa consolidó un modelo propio de política energética que combina planificación estatal, participación privada e infraestructura eléctrica provincial para convertir la generación renovable en una herramienta de desarrollo productivo.
<https://runrunelctrico.com/la-pampa-formaliza-una-estrategia-energetica-provincial-para-transformar-renovables-en-desarrollo-productivo/>
- Con media sanción, el Súper RIGI abre un carril para fabricar baterías y congela las regalías provinciales por 30 años. El régimen que sucede al RIGI

excluye la extracción y la preexistencia: reserva sus beneficios para el eslabón industrial que el país todavía no tiene.

<https://www.shale24.com/mineria/con-media-sancion-super-rigi-abre-carril-refinar-laminar-cobre-fabricar-baterias-congela-regalias-provinciales-30-anos-n1361>

- El ajuste de subsidios energéticos encontró un límite: en el primer semestre subieron 12% real pese a la focalización, según el IIEP, empujado por el mayor costo de la energía despachada.
<https://www.shale24.com/electricidad/el-ajuste-subsidios-energeticos-encontro-limite-primer-semestre-subieron-12-real-pese-focalizacion-n1373/amp>
- Las tarifas de Edenor y Edesur subirán en julio 5% en promedio para los casi 2 millones de hogares que no tienen subsidio
<https://econojournal.com.ar/2026/06/las-tarifas-de-edenor-y-edesur-subiran-en-julio-5-en-promedio-para-los-que-no-tienen-subsidio/>

3.2 Proyectos - Energías Renovables: Solar Fotovoltaica y Eólica y Almacenamiento

- Argentina espera precios muy competitivos tras 8.000 MW BESS en ofertas fuera de escala en su licitación AlmaSADI
<https://www.energiaestrategica.com/es/notes/argentina-espera-precios-muy-competitivos-tras-8000-mw-bess-en-ofertas-fuera-de-escala-en-su-licitacion-almasadi>
- Entre Ríos concentra proyectos energéticos estimados en 100 millones de dólares. Se ubicó entre las provincias con mayor participación en AlmaSADI.
<https://www.elonce.com/impulso-empresarial/enersa-concentra-proyectos-energeticos-estimados-en-100-millones-de-dolares.htm>
- La construcción del Parque Solar Ullum Alfa de EPSE e IMPSA en San Juan está en un 43%: generará 50MW a través de 79.650 paneles
<https://www.shale24.com/renovables/la-construccion-parque-solar-ullum-alfa-epse-e-impesa-san-juan-esta-43-generara-50mw-traves-79650-paneles-n1232>
- Solicitud de Acceso a la Capacidad de Transporte Existente de la firma INDUSTRIAS JUAN F. SECCO S.A., para el ingreso de su Central Térmica a

Biogás San Martín Norte III-D10 de 10 MW, localizada en la provincia de Buenos Aires

<https://www.boletinoficial.gob.ar/detalleAviso/primera/342680/20260602>

- Pedido de Acceso a la Capacidad de Transporte Existente para la empresa PARQUES EÓLICOS DEL PLATA S.A., para el ingreso del Parque Eólico Del Plata de 81 MW de potencia, provincia de Buenos Aires.
<https://www.boletinoficial.gob.ar/detalleAviso/primera/342683/20260602>
- Solicitud de Acceso a la Capacidad de Transporte Existente requerida por la empresa CORAL CONSULTORÍA EN ENERGÍA S.A. para su Parque Solar Fotovoltaico San Pedro I de 5 MW, ubicado en la Provincia de SAN JUAN.
<https://www.boletinoficial.gob.ar/detalleAviso/primera/342683/20260602>
- La empresa PARQUE EÓLICO ARAUCO S.A.P.E.M.– solicita su ingreso al MEM como Agente Generador para su Parque Solar Fotovoltaico ARAUCO SOLAR V con una potencia de 79,92 MW, Departamento de Arauco, Provincia de LA RIOJA.
<https://www.boletinoficial.gob.ar/detalleAviso/primera/342698/20260602>
- La Secretaría de Planificación Energética de la Provincia de Buenos Aires lanzó tres cartografías de acceso abierto que muestran el potencial de generación eléctrica a partir de biomasa, recurso eólico y solar fotovoltaico en todo el territorio cordobés.
<https://prensa.cba.gov.ar/informacion-general/cordoba-lanzo-tres-mapas-interactivos-para-impulsar-proyectos-de-energias-renovables/>
- Quién es quién: las empresas detrás de los 230 proyectos de la licitación de baterías de Argentina. Central Puerto, MSU Green Energy, Secco, Gennea, PCR, YPF, Coral Energía y Teslacom concentran casi el 70% de los 8.300 MW ofertados.
<https://www.energiaestrategica.com/es/notes/quien-es-quien-las-empresas-detras-de-los-230-proyectos-de-la-licitacion-de-baterias-de-argentina>
- PCR y ArcelorMittal Acindar inauguraron en Ezeiza un proyecto crítico para el sistema de transporte eléctrico. La obra demandó una inversión de u\$s 40 millones y permitirá incrementar la capacidad de transmisión de energía entre Comahue-Buenos Aires.
<https://econojournal.com.ar/2026/06/pcr-arcelormittal-acindar-sistema-transporte-electrico/>

- Autorización de acceso a la capacidad de transporte de energía eléctrica en La Rioja. Se trata de una solicitud de Edelar a pedido de Chemical Solar I para su parque solar fotovoltaico homónimo de 8 MW.
<https://www.argentina.gob.ar/noticias/enrege-autoriza-acceso-capacidad-transporte-energia-electrica-edelar-parque-solar-chemical-la-rioja>
- Martín Brandi (PCR): “Nada garantiza que el precio futuro sea más bajo”. Analizó la licitación AlmaSADI, valoró la gran competitividad de las empresas y la fuerte competencia entre jugadores locales, y anticipó nuevas oportunidades para baterías en minería.
<https://www.energiaestrategica.com/es/notes/martin-brandi-ceo-de-pcr-contexto-subasta-de-storage-de-argentina-nada-garantiza-que-el-precio-futuro-sea-mas-bajo>
- Genneia: entró en operación plena el Parque Solar San Rafael, de 180 MW. El proyecto demandó una inversión de u\$s 180 millones y es una pieza clave para abastecer la creciente demanda corporativa de energía limpia a través de contratos de largo plazo en el MATER.
<https://www.energiaynegocios.com.ar/genneia-anuncio-la-operacion-plena-del-parque-solar-san-rafael-de-180-mw/>
- Avanza a toda máquina el megaproyecto de energía solar en San Luis. Se trata del Parque Solar Calicanto de 51 MW. Impulsado por Aisa Group con una inversión total proyectada que supera los u\$s41 millones.
<https://www.iprofesional.com/energia/456464-megaproyecto-solar-san-luis-genero-empleo-mueve-economia-41-millones-junio-2026>
- La empresa de electricidad y petróleo y gas Capex busca obtener la aprobación ambiental para construir una línea de transmisión de 37km en la provincia de Buenos Aires y establecer una conexión entre la red nacional y el proyecto eólico Tedín Uriburu de 120MW
<https://www.bnamericas.com/es/noticias/capex-avanza-proyecto-eolico-de-120mw-en-buenos-aires>
- Aluar construirá un nuevo parque solar de 30 MW en Buenos Aires. La compañía inició la construcción de una planta fotovoltaica en Abasto.
<https://econojournal.com.ar/2026/06/aluar-construira-un-nuevo-parque-solar-de-30-mw-en-buenos-aires/>
- El nodo eólico del sur bonaerense opera con alta capacidad instalada, pero enfrenta límites de transporte que condicionan su expansión. Concentra el

cluster eólico más relevante del país, con de 830 MW instalados en los partidos de Bahía Blanca, Villarino y Tornquist.

<https://runrunelctrico.com/el-nodo-eolico-del-sur-bonaerense-opera-con-alta-capacidad-instalada-pero-enfrenta-limites-de-transporte-que-condicionan-su-expansion/>?

- Argentina lanzaría rondas semestrales para incorporar baterías y aprovechar 7.000 MW remanentes de la subasta AlmaSADI- El Servicio de Reserva de Confiabilidad Adicional aparece como la vía para canalizar parte del pipeline que quedará fuera de esta primera convocatoria.
<https://www.energiaestrategica.com/es/notes/argentina-lanzaria-rondas-semestrales-para-incorporar-baterias-y-aprovechar-7000-mw-remanentes-de-la-subasta-almasadi>
- Un nuevo gigante solar impulsa la transición energética de Mendoza. El Parque Solar San Rafael de 180 MW inició su operación comercial plena y se suma a la expansión renovable que posiciona a la provincia entre las líderes nacionales en generación fotovoltaica.
<https://www.rionegro.com.ar/energia/un-nuevo-gigante-solar-impulsa-la-transicion-energetica-de-mendoza/>
- Futaleufú: Aluar seguiría operando la hidroeléctrica hasta diciembre. Una vez remitida la carta de adhesión, la Concesionaria continuará operando la Central hasta el perfeccionamiento de la Licitación Pública Nacional e Internacional para su privatización.
<https://www.energiaynegocios.com.ar/futaleufu-aluar-seguiria-operando-la-hidroelectrica-hasta-diciembre-energia-prepara-licitacion/>
- PCR y Acindar ejecutan el desarrollo eólico más avanzado del país y habilitan nueva capacidad de transporte en el corredor bonaerense. El proyecto demandará USD 275 millones y forma parte del plan de expansión de PCR, que opera 540 MW y prevé alcanzar 760 MW este año.
<https://runrunelctrico.com/pcr-y-acindar-ejecutan-el-desarrollo-eolico-mas-avanzado-del-pais-y-habilitan-nueva-capacidad-de-transporte-en-el-corredor-bonaerense/>?
- El aeropuerto internacional de Ezeiza cubre el 100% de su consumo eléctrico con energía renovable mediante contratos MATER y certificados I-REC
<https://runrunelctrico.com/ezeiza-cubre-el-100-de-su-consumo-electrico-con-energia-renovable-mediante-contratos-mater-y-certificados-i-rec/>?

- GMF consolida un modelo argentino de descarbonización industrial con biochar y captura de carbono estable en Virasoro, provincia de Corrientes.
<https://runrunelectrico.com/gmf-consolida-un-modelo-argentino-de-descarbonizacion-industrial-con-biochar-y-captura-de-carbono-estable-en-virasoro/>
- Goldwind culmina con éxito el montaje del proyecto eólico más grande de Argentina. Finalizó el montaje del último de los 56 aerogeneradores del Parque Eólico La Fecha de ALUAR de 336 MW. Es el proyecto más grande de la eólica argentina desarrollado hasta el momento.
<https://www.energiaestrategica.com/es/notes/goldwind-culmina-con-exito-el-montaje-del-proyecto-eolico-mas-grande-de-argentina>
- La energía solar mostró su potencial en la mayor exposición agroindustrial del país. Soluciones de generación y almacenamiento energético frente a los desafíos que enfrentan el campo, la industria y los hogares en la Argentina.
<https://www.infobae.com/inhouse/2026/06/11/la-energia-solar-mostro-su-potencial-en-la-mayor-exposicion-agroindustrial-del-pais/>
- Mendoza ya roza los 800 MW solares tras la puesta en marcha del Parque Solar San Rafael. Con 180 MW de potencia instalada, el proyecto de Genneia entró en operación comercial plena y elevó la capacidad solar provincial a 774,4 MW.
<https://www.mejorenergia.com.ar/noticias/2026/06/10/5838-mendoza-ya-roza-los-800-mw-solares-tras-la-puesta-en-marcha-del-parque-solar-san-rafael>
- Ezeiza apuesta por ser el aeropuerto del futuro en Argentina: energía renovable, movilidad eléctrica y menos emisiones. El principal aeropuerto del país alcanzó el 100% de abastecimiento eléctrico renovable.
<https://www.rionegro.com.ar/energia/ezeiza-apuesta-por-ser-el-aeropuerto-del-futuro-en-argentina-energia-renovable-movilidad-electrica-y-menos-emisiones/>
- Río Negro acelera su apuesta eólica con un proyecto clave de 300 MW, el Parque Eólico Cerro Policía, en la Región Sur
<https://www.mejorenergia.com.ar/noticias/2026/06/15/5875-rio-negro-acelera-su-apuesta-eolica-con-un-proyecto-clave-de-300-mw-en-la-region-sur>

- EPSE avanzará con baterías aun si queda fuera de la licitación de Argentina: “El sistema BESS lo haremos igual”. La empresa estatal de San Juan presentó una oferta en la licitación que recibió propuestas por más de 8.300 MW frente a un objetivo inicial de 700 MW.
<https://www.energiaestrategica.com/es/notes/epse-avanzara-con-baterias-aun-si-queda-fuera-de-la-licitacion-de-argentina-el-sistema-bess-lo-haremos-igual>
- Aluar apuesta a las renovables: inicia la construcción de un parque solar de 30 MW en la provincia de Buenos Aires
<https://www.rionegro.com.ar/energia/aluar-apuesta-a-las-renovables-inicia-la-construccion-de-un-parque-solar-con-mas-de-44-000-paneles-en-buenos-aires-4614123/>
- Licitación BESS de Argentina: el 99% de las ofertas supera la calificación y más de 8 GW siguen en carrera. La Secretaría de Energía aprobó 232 de las 235 propuestas presentadas en AlmaSADI, la convocatoria destinada a incorporar proyectos de storage stand - alone.
<https://www.energiaestrategica.com/es/notes/licitacion-bess-de-argentina-el-99-de-las-ofertas-supera-la-calificacion-y-mas-de-8-gw-siguen-en-carrera#>
- Sungrow identifica un requisito que podría aumentar 25% la capacidad de los proyectos en la licitación BESS de Argentina.
<https://www.energiaestrategica.com/es/notes/sungrow-identifica-un-requisito-que-podria-aumentar-25-la-capacidad-de-los-proyectos-adjudicados>
- La infraestructura de transporte y la estabilidad regulatoria centran el debate de las energías renovables
<https://www.shale24.com/renovables/la-infraestructura-transporte-estabilidad-regulatoria-centran-debate-energias-renovables-n1310>
- Río Negro impulsa energías renovables con un parque eólico de 300 MW en la Región Sur. El Parque Eólico Cerro Policía avanza en su evaluación ambiental y representa un paso clave para diversificar la matriz energética provincial.
<https://www.mejorenergia.com.ar/noticias/2026/06/15/5875-rio-negro-acelera-su-apuesta-eolica-con-un-proyecto-clave-de-300-mw-en-la-region-sur>

- El cambio en la matriz energética argentina: el avance de las energías renovables con sus oportunidades y desafíos.
<https://www.energiaestrategica.com/es/notes/opinion-el-cambio-en-la-matriz-energetica-argentina-el-avance-de-las-energias-renovables-con-sus-oportunidades-y-desafios>
- El récord de energía renovable restringida confirma que la infraestructura de transporte es el límite operativo del sistema eléctrico.
<https://runrunelectrico.com/el-record-de-energia-renovable-restringida-confirma-que-la-infraestructura-de-transporte-es-el-limite-operativo-del-sistema-electrico/>
- Se autoriza el ingreso como Agente Generador del MEM a la empresa PARQUE EÓLICO ARAUCO S.A.P.E.M. para su Parque Solar Fotovoltaico "ARAUCO SOLAR V" con una potencia 79,92 MW, ubicado en la Provincia de LA RIOJA.
<https://www.boletinoficial.gob.ar/detalleAviso/primera/343421/20260623>
- Se autoriza el ingreso como Agente Generador del MEM a la empresa AFR SOLAR S.A. para su Parque Solar Fotovoltaico COSTA DE ARAUJO con una potencia de 25,44 MW, ubicado en la Provincia de MENDOZA.
<https://www.boletinoficial.gob.ar/detalleAviso/primera/343422/20260623>
- La empresa CALICANTO SOLAR S.A. solicita su ingreso al MEM como Agente Generador para su Parque Solar Fotovoltaico CALICANTO con una potencia de 42 MW, ubicado en SAN LUIS.
<https://www.boletinoficial.gob.ar/detalleAviso/primera/343450/20260623>
- La licitación BESS entra en definición con expectativa de precio más bajo que el máximo fijado. El volumen de ofertas podría empujar valores más bajos, aunque advierte que el alza de baterías y nuevas exigencias técnicas pondrán un piso al resultado final.
<https://www.energiaestrategica.com/es/notes/la-licitacion-bess-de-argentina-entra-en-definicion-con-expectativa-de-precio-mas-bajo-que-el-maximo-fijado>
- Parque Eólico Olavarría: autorizan un nuevo traspaso de la titularidad para el proyecto de 428 MW. La Secretaría de Energía de la Nación aprobó la transferencia a una sucursal dedicada de GEAR. Se trata del tercer cambio societario vinculado al proyecto renovable.
<https://www.rionegro.com.ar/energia/parque-eolico-olavarria-autorizan-un-nuevo-traspaso-de-la-titularidad-para-el-proyecto-de-428-mw/>

- El Gobierno de la provincia de Buenos Aires aprobó la creación del Programa de Unidades de Almacenamiento de Energía en Baterías, una iniciativa destinada a incorporar sistemas de almacenamiento eléctrico en nodos críticos de la red provincial
<https://energiaonline.com.ar/pba-avanza-con-un-plan-de-baterias-energeticas-para-reforzar-el-sistema-electrico/>
- Alma SADI: Nación abrió las ofertas económicas y adjudicará 700 MW de almacenamiento de energía eléctrica en baterías, en nodos críticos del NOA, NEA, Centro, Litoral, Cuyo, Pampa y Buenos Aires.
<https://www.energiaynegocios.com.ar/alma-sadi-el-gobierno-abrio-las-ofertas-economicas-y-adjudicara-700-mw-de-almacenamiento-de-energia/>
- El Gobierno anunció el desarrollo de dos nuevos parques solares en Argentina. Habilitó dos parques solares en La Rioja y Mendoza. La suma de 105,36 MW de nueva capacidad instalada contribuye a diversificar la matriz energética nacional.
<https://noticiasargentinas.com/economia/autorizan-el-ingreso-de-dos-nuevos-parques-solares-al-mercado-electrico-nacional>
- AlmaSADI: las 20 ofertas más competitivas que se adjudicarán promediaron un 33% menos que el precio máximo previsto en la licitación. El precio promedio ponderado de US\$ 8361 por MW por mes entre las 20 ofertas más competitivas.
<https://econojournal.com.ar/2026/06/almasadi-las-20-ofertas-mas-competitivas/>
- El almacenamiento se incorpora como un nuevo segmento dentro del mercado eléctrico argentino
<https://runrunelctrico.com/el-almacenamiento-se-incorpora-como-nuevo-segmento-del-mercado-electrico/>
- La subasta de baterías AlmaSADI de Argentina: ofertas económicas en 4 gráficos. El precio promedio ponderado fue de u\$s 10.568/MW-mes, informó Cammesa.
<https://www.bnamericas.com/es/reportajes/la-subasta-de-baterias-almasadi-de-argentina-ofertas-economicas-en-4-graficos>

3.3 Proyectos - Biocombustibles

- Biocombustibles: las claves detrás del proyecto del Gobierno que busca desregular el mercado. La modificación de la normativa vigente propone elevar los cortes obligatorios de biodiésel y bioetanol, habilitar motores Flex Fuel y modernizar los sistemas de comercialización.
<https://www.infobae.com/economia/2026/06/09/biocombustibles-las-claves-detras-del-proyecto-del-gobierno-que-busca-desregular-el-mercado/>
- Plaza Logística compensa sus emisiones operativas con instrumentos renovables y consolida el uso corporativo de I-RECs en el país.
<https://runrunelctrico.com/plaza-logistica-compensa-sus-emisiones-operativas-con-instrumentos-renovables-y-consolida-el-uso-corporativo-de-i-recs-en-el-pais/>
- Córdoba incorpora biotransformadores vegetales y abre una nueva etapa en la infraestructura eléctrica sostenible,
<https://runrunelctrico.com/cordoba-incorpora-biotransformadores-vegetales-y-abre-una-nueva-etapa-en-la-infraestructura-electrica-sostenible/>
- La aviación abre un mercado regulado para biocombustibles y Argentina necesita capacidad industrial y certificación para participar.
<https://runrunelctrico.com/la-aviacion-abre-un-mercado-regulado-para-biocombustibles-y-argentina-necesita-capacidad-industrial-y-certificacion-para-participar/>
- Curtailment: se agudiza la reducción de despacho desde parques eólicos y solares por falta de transporte eléctrico.
<https://econojournal.com.ar/2026/06/cuales-son-los-parques-eolicos-y-solares-que-redujeron-despacho-de-energia-por-falta-de-transporte-electrico/>
- La cogeneración con biomasa del complejo sucroalcoholero consolida oferta renovable firme en el NOA
<https://runrunelctrico.com/la-cogeneracion-con-biomasa-del-complejo-sucroalcoholero-consolida-oferta-renovable-firme-en-el-noa/>
- CECHA respaldó una nueva ley de biocombustibles, pero reclamó cambios. La entidad apoyó el debate para actualizar el marco regulatorio, pero advirtió sobre los riesgos de aumentar los cortes obligatorios sin respaldo técnico.

<https://surtidores.com.ar/cecha-respaldo-una-nueva-ley-de-biocombustibles-pero-reclamo-cambios/>

- Biocombustibles: ¿Cómo es el nuevo marco regulatorio que impulsa la Bolsa de Cereales? La institución considera que la normativa vigente resulta insuficiente para responder a los desafíos actuales del sector.
<https://mase.lmneuquen.com/renovables/biocombustibles-como-es-el-nuevo-marco-regulatorio-que-impulsa-la-bolsa-cereales-n1243102>

3.4 Proyectos Generación Distribuida – Prosumidores - Eficiencia Energética

- Generación distribuida en Argentina: “Pasamos de facturaciones tranquilas a estar explotados de trabajo”. Pehuén Barbosa, fundador de AMBAR Energía Solar, relata el momento que atraviesa la generación distribuida en Argentina.
<https://www.energiaestrategica.com/es/notes/generacion-distribuida-en-argentina-pasamos-de-facturaciones-tranquilas-a-estar-explotados-de-trabajo>
- Energía solar en concesionarios: cómo una empresa de la Patagonia apuesta a reducir su huella ambiental. Nippon Car amplía su parque solar
<https://www.rionegro.com.ar/energia/energia-solar-en-concesionarios-como-una-empresa-de-la-patagonia-apuesta-a-reducir-su-huella-ambiental-4608394/>
- Con eficiencia energética en los organismos públicos, Mendoza ahorró 4.225 millones de pesos. Entre abril de 2025 y abril de 2026, la Provincia verificó un ahorro acumulado superior a los \$4.225 millones en la facturación eléctrica de organismos públicos.
<https://www.diariomendoza.com.ar/sociedad/con-eficiencia-energetica-organismos-publicos-mendoza-ahorro-4225-millones-pesos-n165752>
- Río Negro prevé la instalación de 2.500 sistemas solares en hogares rurales ¿Cómo funciona? La Provincia anunció que se completó el mantenimiento de los sistemas ya instalados en 508 viviendas.
<https://www.rionegro.com.ar/energia/rio-negro-preve-la-instalacion-de-2-500-sistemas-solares-en-hogares-rurales-como-funciona-4615565/>
- Cipolletti, primer municipio de Río Negro en adherir a la Ley de Etiquetado de Viviendas. La adhesión fortalece la política provincial de eficiencia energética y uso responsable de los recursos.

<https://energia360.com.ar/cipolletti-primer-municipio-de-rio-negro-en-adherir-a-la-ley-de-etiquetado-de-viviendas/>

- Neuquén analiza incorporar energía solar y sistemas de videovigilancia en escuelas provinciales. El Ministerio de Educación y la cooperativa CALF a trabajan en proyectos para mejorar la seguridad y la eficiencia energética de los establecimientos educativos.
<https://diarioneuquino.com.ar/neuquen-analiza-incorporar-energia-solar-y-sistemas-de-videovigilancia-en-escuelas-provinciales/>
- El Grupo Corven hará en Córdoba cuatro parques solares por u\$s 19 millones. Los desarrollará a través de Coral Energía, creada para convertirse en mayorista energético. Utilizará fondos propios y un aporte de más de u\$s 12 millones del Banco Nación (BNA), BIND y Banco Ciudad.
https://www.lavoz.com.ar/negocios/grupo-corven-hara-cordoba-parques-solares-us-19-millones_0_hsaTud1v4V.html

3.5 Movilidad eléctrica

- YPF firmó un acuerdo con Tesla para explorar negocios en movilidad eléctrica e infraestructura energética.
<https://www.shale24.com/electricidad/ypf-firmo-acuerdo-tesla-explorar-negocios-movilidad-electrica-almacenamiento-e-infraestructura-energetica-n1301>
- El plan de YPF con Tesla: corredores eléctricos, baterías y data centers. Cómo será la red de carga rápida que YPF desarrollará junto a Tesla y adelantó conversaciones sobre baterías y data centers.
<https://mase.lmneuquen.com/empresas/el-plan-ypf-tesla-corredores-electricos-baterias-y-data-centers-n1242566>
- Buenos Aires y Oslo avanzan en cooperación técnica para planificar infraestructura de movilidad eléctrica.
<https://runrunelectrico.com/buenos-aires-y-oslo-avanzan-en-cooperacion-tecnica-para-planificar-infraestructura-de-movilidad-electrica/>
- Los estacioneros respaldan la transición energética, pero cuestionan los incentivos a los autos eléctricos
<https://surtidores.com.ar/los-estacioneros-respaldan-la-transicion-energetica-pero-cuestionan-los-incentivos-a-los-autos-electricos-ya-tienen-un-beneficio-propio/>

- América Latina profundiza la electromovilidad y Argentina registra uno de los mayores saltos de la Región.
<https://runrunelectrico.com/america-latina-profundiza-la-electromovilidad-y-argentina-registra-uno-de-los-mayores-saltos-de-la-region/>

3.6 Proyectos - Hidrógeno

- Hidrógeno verde: cómo es el combustible del futuro que todavía no se sabe cuánto cuesta. La UE financia infraestructura y estudios en Argentina para desarrollar el mercado del hidrógeno renovable.
<https://www.lanacion.com.ar/economia/hidrogeno-verde-como-es-el-combustible-del-futuro-que-todavia-no-se-sabe-cuanto-cuesta-nid18062026/>

3.7 Minería – Minerales críticos

- Argentina busca consolidar su lugar en el mercado del litio ante nuevos desafíos tecnológicos. Un análisis de expertos de la Universidad Austral señala que la competitividad del sector ya no se define solo por la disponibilidad de recursos.
<https://www.mejorenergia.com.ar/noticias/2026/06/03/5771-argentina-busca-consolidar-su-lugar-en-el-mercado-del-litio-ante-nuevos-desafios-tecnologicos>
- Agua Negra pasa a ser infraestructura clave para la logística minera del cobre. El Túnel Internacional de Agua Negra volvió al centro de la agenda técnica por la presión logística que genera la expansión minera en la cordillera sanjuanina.
<https://runrunenergetico.com/agua-negra-pasa-a-ser-infraestructura-clave-para-la-logistica-minera-del-cobre/>
- Vicuña avanza con la construcción de su nuevo campamento para el proyecto de cobre. La obra forma parte del desarrollo de Josemaría y Filo del Sol, el megaproyecto de cobre, oro y plata que prevé inversiones de hasta u\$s18.000 millones en San Juan.
<https://www.ambito.com/energia/vicuna-avanza-la-construccion-su-nuevo-campamento-el-proyecto-cobre-n6285368>
- Las ventas de autos 100% eléctricos superan las 20 unidades diarias y consolidan un mercado dominado por BYD

<https://runrunelctrico.com/las-ventas-de-autos-100-electricos-superan-las-20-unidades-diarias-y-consolidan-un-mercado-dominado-por-byd/>

- ¿Qué puede hacer Argentina para avanzar con la industrialización local del litio? La industria del litio cerró 2025 con una producción de 116.000 toneladas y exportaciones por U\$S 932 millones. El 90% de lo que se vende es carbonato de litio, cuyo principal destino es China.
<https://econojournal.com.ar/2026/06/que-puede-hacer-argentina-para-avanzar-con-la-industrializacion-local-del-litio/>
- Integración regional del litio: oportunidades industriales, energéticas y tecnológicas derivadas de una estrategia común. La coordinación entre Argentina, Bolivia y Chile habilitaría un conjunto de oportunidades industriales que no pueden desarrollarse de manera individual.
<https://runrunelctrico.com/integracion-regional-del-litio-oportunidades-industriales-energeticas-y-tecnologicas-derivadas-de-una-estrategia-comun/>
- La producción minera creció 9,5% interanual en abril impulsada por litio, boratos y no metalíferos
<https://runrunenergetico.com/la-produccion-minera-crecio-95-interanual-en-abril-impulsada-por-litio-boratos-y-no-metaliferos/>
- AbraSilver reporta resultados que amplían el potencial de cobre y oro en La Coipita en San Juan.
<https://runrunenergetico.com/abrasilver-reporta-resultados-que-amplian-el-potencial-de-cobre-y-oro-en-la-coipita/>
- El Gobierno aprueba el ingreso de Vicuña al RIGI: el megaproyecto de cobre que promete una inversión inicial de u\$s 9.700 millones. El Comité Evaluador formalizó el ingreso del megaproyecto operado por BHP y Lundin al RIGI.
<https://econojournal.com.ar/2026/06/el-gobierno-aprueba-el-ingreso-de-vicuna-al-rigi-el-megaproyecto-de-cobre-que-promete-una-inversion-inicial-de-us9-700-millones/>
- Mendoza busca sumarse al triangulo del litio: definen la aprobación del proyecto Don Luis y Otro en Diputados.
<https://www.rionegro.com.ar/energia/mendoza-busca-sumarse-al-triangulo-del-litio-definen-la-aprobacion-del-proyecto-don-luis-y-otro-en-diputados-4615772/>

- Ganfeng Lithium y Lithium Argentina avanzan en la búsqueda de un tercer inversor para el desarrollo integral del Proyecto Pastos Grandes (PPG) en Salta.
<https://runrunenergetico.com/ganfeng-y-lithium-argentina-avanzan-en-la-busqueda-de-un-tercer-inversor-para-ppg/>
- El caso Vicuña abrió el debate sobre el desarrollo de proveedores para la minería. El disparador fue la importación de módulos habitacionales de la empresa PowerChina para el campamento minero de Vicuña, el proyecto de cobre más importante del país.
<https://econojournal.com.ar/2026/06/el-caso-vicuna-abrio-el-debate-sobre-el-desarrollo-de-proveedores-para-la-mineria/>
- Litio: NOA Lithium firma un acuerdo estratégico para el proyecto Arizaro en Salta. La minera canadiense suscribió un entendimiento preliminar con Summit Explore Corporation para acelerar la evaluación técnica del yacimiento.
<https://www.elinversorenergetico.com/litio-noa-lithium-firma-un-acuerdo-estrategico-para-el-proyecto-arizaro-en-salta/>
- La start-up Litiar diseña un reactor para extraer litio de manera más sustentable y eficaz y buscan financiamiento para escalar el proyecto
<https://econojournal.com.ar/2026/06/reactor-para-extraer-litio-de-manera-mas-sustentable-y-eficaz/>
- Lake Resources y Catamarca coordinan evaluación ambiental de Kachi. Repasan avances técnicos del proyecto de litio, un paso administrativo fundamental para iniciar el suministro de carbonato de grado batería.
<https://www.elinversorenergetico.com/lake-resources-y-catamarca-coordinan-evaluacion-ambiental-de-kachi/>
- Argentina y el litio, en el centro de la inversión extranjera en América Latina en 2025. América Latina superó los US\$ 194.000 millones en IED en 2025. ¿Quién protagonizó la mega operación más destacada del año? Argentina, con su litio.
<https://mase.lmneuquen.com/mineria/argentina-y-el-litio-el-centro-la-inversion-extranjera-america-latina-2025-n1243585>
- El cobre argentino exige energía, logística y agua para alcanzar escala.
<https://runrunelectrico.com/el-cobre-argentino-exige-energia-logistica-y-agua-para-alcanzar-escala/>

- La canadiense Argentina Metals Corp. con proyectos en Mendoza comenzó a cotizar en la Bolsa de Frankfurt para financiar exploración de cobre
<https://www.elinversorenergetico.com/minera-con-proyectos-en-mendoza-comenzo-a-cotizar-en-la-bolsa-de-frankfurt-para-financiar-exploracion-de-cobre/>
- La empresa Udine S.A., operadora minera de origen argentino radicada en La Rioja, iniciará la perforación exploratoria del proyecto Arauco, ubicado en el extremo sur del Salar de Pipanaco, en el departamento Arauco.
<https://runrunelctrico.com/el-litio-argentino-avanza-en-nuevas-areas-de-exploracion-y-reafirma-su-posicion-estrategica-global/>
- Rio Tinto proyecta 200.000 toneladas de litio para 2028 y ajusta su estrategia operativa en Argentina
<https://runrunelctrico.com/rio-tinto-proyecta-200-000-toneladas-de-litio-para-2028-y-ajusta-su-estrategia-operativa-en-argentina/>
- Uranio: avanza la remediación de Sierra Pintada en Mendoza con miras a una potencial reactivación del complejo metalífero en 2027
<https://econojournal.com.ar/2026/06/uranio-remediacion-sierra-pintada-mendoza-nuclear/>

3.8 Financiamiento Verde

- MSU Green Energy debutó en los mercados internacionales con un bono verde de u\$s 400 millones para acelerar su expansión renovable
<https://www.shale24.com/renovables/msu-green-energy-debuto-mercados-internacionales-bono-verde-us-400-millones-acelerar-su-expansion-renovable-n1279>
- Coral Energía amplía su financiamiento y acelera proyectos de almacenamiento y generación renovable. Con obras en ejecución en Córdoba, Buenos Aires, el Litoral y la región de Cuyo, la firma del grupo Corven prevé inyectar los primeros 150 MW hacia fin de año.
<https://econojournal.com.ar/2026/06/coral-energia-financiamiento-generacion-renovable/>